

ISBN 978-83-87846-59-6

Michał Smoczyk

DOLINA DZIKIEJ ORLICY

**Specjalny Obszar Ochrony Siedlisk
europejskiej sieci Natura 2000**

SPIS TREŚCI

| | |
|---|----|
| Wstęp | 1 |
| Gdzie jesteśmy? | 2 |
| Krajobraz przyrodniczy i kulturowy doliny Dzikiej Orlicy..... | 4 |
| Geomorfologia..... | 4 |
| Wody..... | 6 |
| Interesująca historia i kultura | 7 |
| Szata roślinna doliny Dzikiej Orlicy..... | 9 |
| Fauna..... | 13 |
| Europejska sieć Natura 2000 | 14 |
| Założenia i podstawy prawne sieci..... | 14 |
| Co to jest specjalny obszar ochrony siedlisk?..... | 16 |
| Walory przyrodnicze – siedliska i gatunki o znaczeniu europejskim w obszarze..... | 17 |
| Siedliska przyrodnicze w dolinie Dzikiej Orlicy | 18 |
| Kwaśna buczyna..... | 18 |
| Jaworzyny i lasy klonowo-lipowe na stromych stokach i zboczach..... | 19 |
| Lasy łęgowe | 19 |
| Biocenozy wodne i nadwodne | 22 |
| Murawy bliźniczkowe..... | 23 |
| Ziołorośla górskie i nadrzeczne | 26 |
| Łąki użytkowane ekstensywnie..... | 27 |
| Torfowiska przejściowe i trzęsawiska | 29 |
| Siedliska naskalne | 30 |
| Inne siedliska | 30 |
| Gatunki sieci Natura 2000 w dolinie Dzikiej Orlicy..... | 32 |
| Kregowce | 32 |
| Bezkręgowce | 35 |
| Gdzie i co można zobaczyć?..... | 36 |
| Walory przyrodnicze | 36 |
| Zabytki i inne ciekawe miejsca | 39 |
| Szlaki turystyczne i ścieżki dydaktyczne..... | 41 |
| Warto odwiedzić w internecie | 42 |
| Literatura | 48 |

DOLINA DZIKIEJ ORLICY

Specjalny Obszar Ochrony Siedliska europejskiej sieci Natura 2000

Michał Smoczyk

Klub Przyrodników
Świebodzin 2008



Fundacja
FUNDUSZ WSPÓŁPRACY



Autorzy fotografii: Grzegorz Chmielewski (G.C.), Tomasz Gmerek (T.G.), Jan Kotusz (J.K.), Romuald Mikusek (R.M.), Michał Smoczyk (M.S.), Krzysztof Zajac (K.Z.), Jan Zasepa (J.Z.)

Tłumaczenie: Dziubek M., Novak J., Ratajczak P.

Druk: SONAR Gorzów Wlkp., ul. Kostrzyńska 89

ISBN:978-83-87846-59-6

Niniejsza publikacja została wydana dzięki pomocy finansowej Unii Europejskiej. Za jej treść odpowiada Klub Przyrodników, poglądy w nim wyrażone nie odzwierciedlają w żadnym razie oficjalnego stanowiska Unii Europejskiej



Wstęp

Publikacja ta powstała w ramach realizowanego w 2008 roku przez Klub Przyrodników projektu *„Wzmocnienie ochrony obszarów Natura 2000 – podniesienie świadomości społecznej na ich temat i wzmocnienie rzecznictwa osób i organizacji zaangażowanych w ochronę przyrody”*, finansowanego ze środków Unii Europejskiej za pośrednictwem Fundacji Fundusz Współpracy.

Zasadniczym celem projektu było wzmocnienie skuteczności ochrony wybranych obszarów poprzez pokazanie, w jaki sposób wartości przyrodnicze obszaru determinują konieczne sposoby ochrony, a także jakie dają szanse lokalnej społeczności. Istotne było również wzmocnienie rzecznictwa przyrodników i przyrodniczych organizacji pozarządowych na rzecz ochrony przyrody obszarów Natura 2000.

Jednym z czterech modelowych obszarów objętych projektem był obszar „Dzika Orlica” położony w Sudetach Środkowych, w województwie dolnośląskim. W trakcie projektu odbyły się w dolinie Dzikiej Orlicy dwa spotkania warsztatowe pt. *„Ochrona obszaru Natura 2000 – Dzika Orlica”* z udziałem lokalnych interesariuszy, dotyczące walorów przyrodniczych obszaru, potrzeb i możliwości jego ochrony w ramach sieci Natura 2000.

Podczas pierwszych wiosennych warsztatów zidentyfikowano główne walory przyrodnicze w obszarze i wskazano na luki w wiedzy o przyrodzie. Luki te starano się następnie uzupełniać podczas letnich prac inwentaryzacyjno-rozpoznawczych. Na drugim spotkaniu – warsztatach jesienią 2008 roku – przedyskutowana została uzupełniona wiedza o przyrodzie obszaru i o jej zagrożeniach, potrzebnych metodach ochrony obszaru, jakie są niezbędne, by wypełnić wymogi prawa europejskiego.

Do powstania publikacji przyczynili się w dużej mierze uczestnicy warsztatów i prac inwentaryzacyjnych: Romuald Mikusek (PN Gór Stołowych), Zbigniew Gołąb (PN Gór Stołowych), Krzysztof Zając (Zachodniosudeckie Towarzystwo Przyrodnicze) i Jan Zasepa (Bystrzyca Kłodzka), którzy dostarczyli wiele cennych informacji o przyrodzie i funkcjonowaniu obszaru. Pragnę im serdecznie podziękować.

Michał Smoczyk

Krajobraz doliny Dzikiej Orlicy koło Mostowic (T.G.)



GDZIE JESTEŚMY?

Projektowany obszar specjalnej ochrony siedlisk „Dzika Orlica” (oznaczony międzynarodowym kodem PLH020061) zajmuje powierzchnię 291 ha, jednak planuje się jego powiększenie o część terenów na zboczach doliny do około 450 ha. Leży w Sudetach Środkowych, w zachodniej części Ziemi Kłodzkiej. Obniżenie doliny Dzikiej Orlicy stanowi naturalną granicę między pasmami Gór Bystrzyckich leżącymi po stronie polskiej i Gór Orlickich (*Orlické hory*), których większość obszaru znajduje się po stronie czeskiej. Tradycyjnie dolina po stronie polskiej zaliczana jest do Gór Bystrzyckich, w ramach których stanowi osobny mikroregion fizycznogeograficzny. Sama rzeka Dzika Orlica na długości 29,5 km stanowi granicę państwową między Polską i Republiką Czeską.

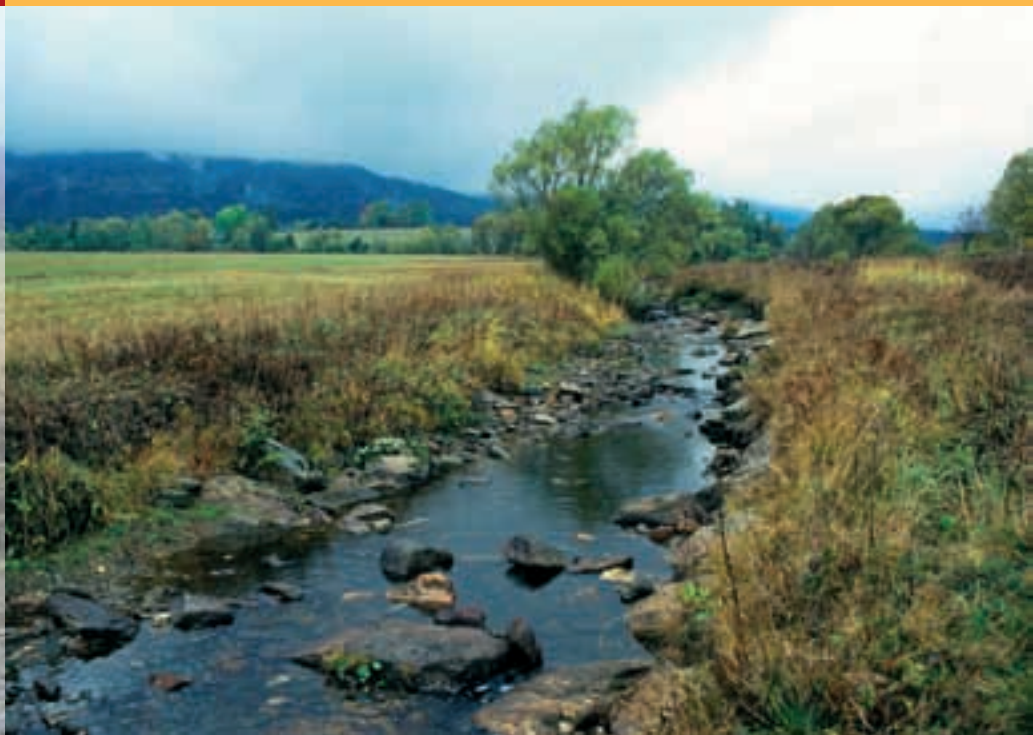
W podziale administracyjnym obszar leży w województwie dolnośląskim, na terenie gmin Bystrzyca Kłodzka i Międzylesie. W dolinie położone są wsie: Lasówka, Mostowice, Rudawa, Poniatów, Niemojów i Lesica. Terenami leśnymi zarządzają tu Nadleśnictwa Zdroje, Bystrzyca Kłodzka i Międzylesie.

Obszar leży na wysokości 520-820 m n.p.m. i ma kształt wąskiego pasa wyciągniętego wzdłuż koryta rzeki w kierunku południkowym (NW-SE) i w większości zawiera się między granicą państwa a szosą biegnącą polską stroną doliny. Na większości długości obszaru przylega do niego po czeskiej stronie analogiczny obszar siedliskowy sieci Natura 2000 „Divoká Orlice”. Projektowany obszar w całości leży na Obszarze Chronionego Krajobrazu Gór Bystrzyckich i Orlickich.

Po czeskiej stronie sieć obszarów chronionych jest znacznie bardziej rozbudowana: na terenie Gór Orlickich istnieje Chroniona krajinná oblast Orlické hory (Park Krajobrazowy Gór Orlickich), w jego obrębie w dolinie Dzikiej Orlicy leży narodowy rezerwat przyrody NPR Trčkov oraz kilka innych rezerwatów przyrody i użytków ekologicznych: Hraniční louka, Trčkov les, Trčkovská louka, Velká louka, Bedřichovka, Neratovské louky, Zemská brána. W dolinie po czeskiej stronie powołano także 2 obszary siedliskowe sieci Natura 2000: Trčkov i Divoká Orlice oraz obszar ptasi Orlické Záhoří (903 ha, obejmujący całą górną część doliny po stronie czeskiej od Trčkova po Kunštát, powołany głównie dla ochrony licznej populacji derkacza i bociana czarnego).



Położenie projektowanego obszaru Dzika Orlica oraz sąsiednie obszary ochrony sieci Natura 2000



Dzika Orlica w górnym biegu w Lasówce płynie szeroką i niewykształconą jeszcze płaskodenną doliną (M.S.)

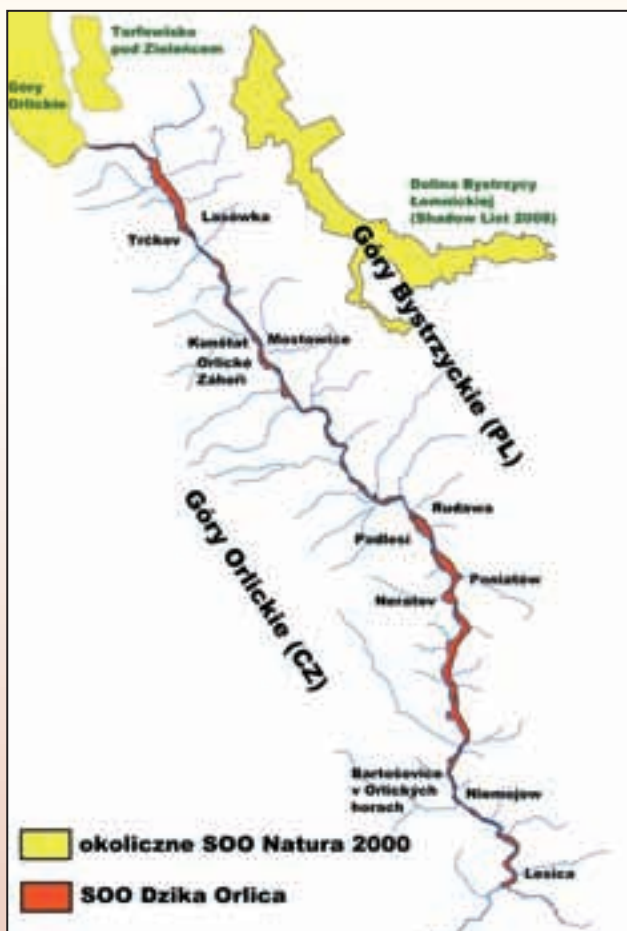
KRAJOBRAZ PRZYRODNICZY I KULTUROWY DOLINY DZIKIEJ ORLICY

Geomorfologia

Uskok tektoniczny biegnący wschodnią krawędzią Gór Orlickich po stronie czeskiej powoduje, że dolina Dzikiej Orlicy jest głęboko wcięta pomiędzy Góry Bystrzyckie i Orlickie. Początkowo w rejonie Lasówki jest jeszcze dość szeroka i płaskodenna, jednak już za Mostowicami rzeka przebija się przez pierwszy krótki odcinek przełomowy i dolina stopniowo się zwęża oraz pogłębia. Przełomów takich na polskim odcinku rzeki jest kilka, oprócz wyżej wymienionego znajdują się również na południe od Poniatowa i między Niemojowem a Lesicą. Rzeka na tych odcinkach płynie wąską i głęboką doliną, malowniczo meandrując. Na stokach występują tam niekiedy wychodnie skalne. Największy i jednocześnie najpiękniejszy odcinek przełomowy – Zemska brána – znajduje się jednak tuż po opuszczeniu przez rzekę polskiej granicy między Lesicą a Kláštercem nad Orlici. Rzeka meandrując przez kilka kilometrów przebija się tam między skalistymi zboczami przez masyw Gór Orlickich, a koryto rzeki usłane jest licznie głazami.

Silna działalność erozyjna rzeki przejawia się w zmianach przebiegu koryta. Z jednej strony rzeka podcina stopniowo brzeg, a z drugiej akumuluje niesiony materiał w postaci kamienistych i żwirowych łach, niekiedy o znacznych rozmiarach. Łachy takie stopniowo podlegają sukcesji zarastając szuwarami mozgowymi lub łopuszynomami, a następnie wkraczają tam leśne zbiorowiska łęgowe.

Zachodnie stoki Gór Bystrzyckich, które wznoszą się nad doliną są dość strome i wysokie, miejscami ich przewyższenie w stosunku do dna doliny sięga 140 metrów. Z doliną łączą się małe dolinki lewobrzeżnych dopływów Dzikiej Orlicy, w ich ujściach wykształciły się terasy i stożki napływowe. W dolnych partiach zboczy na powierzchni ukazują się niekiedy utwory skalne, które niegdyś były eksploatowane na lokalne potrzeby – stare łomy znajdują się np. w Piaskowicach, Mostowicach i Niemojowie.



Granice projektowanego obszaru Dzika Orlica

Wody

Rzeka Dzika Orlica (Divoká Orlice), stanowiąca oś obszaru i jego zachodnią granicę, co dość nietypowe jak na polskie warunki, należy do zlewiska Morza Północnego, gdyż jest dopływem Łaby. Jej źródła znajdują się po stronie polskiej, w obszarze wododziałowym na wschód od rezerwatu „Torfowisko pod Zieleńcem” w Górach Bystrzyckich, na wysokości około 800 m n.p.m. Po kilku kilometrach – od ujścia do niej Czarnego Potoku (Černý potok) – rzeka stanowi odcinek granicy państwowej na długości 29,5 km, by na południe od Lesicy opuścić terytorium Polski i przez malowniczy odcinek przełomowy Zemská brána płynąć w głąb Czech. Następnie, już na terytorium Republiki Czeskiej łączy się z Cichą Orlicą (Tichá Orlice) w Orlicę – jedną z większych rzek w Czechach. Całkowita długość rzeki to około 100 km. Na odcinku od źródeł rzeki do Lesicy można prześledzić „tworzenie się” rzeki: od małej strużki przed Lasówką, niosącej brunatno zabarwione wody z Torfowiska pod Zieleńcem, przez rwący i meandrujący potok między Lasówką a Rudawą, do średniej wielkości górskiej rzeki z ponad dziesięciometrowej szerokości korytem w rejonie Lesicy. Na prawie całej długości w obszarze rzeka jest nieuregulowana i ma naturalne koryto. Wyjątkiem jest kilka małych progów wodnych i stopni technicznych

o wysokości 0,3-0,8 m, służących stabilizacji koryta (i granicy państwowej) lub dawniej poborowi wody. Między Niemojowem a Lesicą Kolonią niekiedy występują mury oporowe, gdyż przy samym brzegu rzeki biegnie jezdnia. Wody rzeki do krawędzi koryta rzeczno-administrowane są przez Regionalny Zarząd Gospodarki Wodnej we Wrocławiu (Nadzór Wodny w Kłodzku). Charakter dna (kamienie, głązy, żwir i piasek) oraz szybkość przepływu sprawiają, że wody Dzikiej Orlicy zalicza się do krainy pstrąga i lipienia.

Po polskiej stronie Dzika Orlica przyjmuje kilkanaście lewobrzeżnych dopływów, są to małe górskie potoki spływające z zachodnich stoków Gór Bystrzyckich, większe z nich to Mostowy Potok w Lasówce, Tartaczny Potok w Rudawie i Jelonik w Lesicy. W północnej części projektowanego obszaru jego granicę (i jednocześnie państwową) stanowi Czarny Potok, od wpłynięcia na teren Polski u podnóża Hutniczej Kopy do ujścia do Dzikiej Orlicy około 2 km dalej na południe.



*Dzika Orlica na południe od Mostowic, terasy rzeczne porośnięte są przez szuwarzy mozgowce i ziołorośla lepieźnikowe, w rzece występuje zespół zdrojka *Fontinalium antipyreticae* (M.S.)*



Naturalne koryto rzeki i kamieniste łachy w Lasówce (M.S.)

Interesująca historia i kultura

Pograniczne położenie doliny i specyficzne ukształtowanie terenu powodujące jej topograficzną „izolację” od reszty Ziemi Kłodzkiej na przestrzeni dziejów znajdowało zawsze odzwierciedlenie w historii tego terenu. Podobnie jak cała Ziemia Kłodzka, również i dolina Dzikiej Orlicy wielokrotnie zmieniała właścicieli i przynależność państwową w okresie średniowiecza i następnych wiekach. Osadnictwo posuwało się stopniowo w górę doliny w miarę jej odlesiania. Ludność mieszkająca we wsiach uzyskiwała z czasem różne przywileje, np. wolnego sołectwa. Pozostałością po tamtym okresie są np. ruiny dworu sołtysów z XVI wieku w Niemojowie.

Duże pokłady kenozoicznych skał osadowych: ilów, piasków i żwirów (okolicznie Lasówki, Piaskowic i Mostowic) wpłynęły na rozwój przemysłu szklarskiego w dolinie, istniał tam nawet mały kartel zakładów szklarskich i hutniczych. W Piaskowicach istniała również jedyna na Śląsku szlifiernia szkła do wyrobu sztucznej biżuterii. Jej ruiny leżą niedaleko szosy biegnącej z Lasówki do Mostowic. Miejscami występowały też złoża rud metali, które wykorzystywano w hutach działających do XIX wieku m.in. w Lasówce, Mostowicach i Rudawie. Zarówno przemysł szklarski, jak i hutniczy spowodowały dużą trzebież lasów, co doprowadziło do znacznego odlesienia terenu w XVII-XVIII wieku.

Istotny impuls dla nasilenia procesu osiedlania się ludności w dolinie Dzikiej Orlicy miało przeniesienie granicy hrabstwa kłodzkiego pod koniec XV wieku z głównego grzbiету Gór Bystrzyckich na dolinę Dzikiej Orlicy. Proces ten trwał do

końca XIX wieku, kiedy to zaistniał pierwszy okres wyludniania się wsi w dolinie wywołany kryzysem i trudnymi warunkami. Pod koniec XIX wieku w dolinie Orlicy istniał właściwie jeden duży ciąg osadniczy, a poprzez liczne przysiółki wsie łączyły się zabudowaniami. Drugi proces szybkiego odpływu ludności miał miejsce w latach 50. XX wieku – wkrótce po przejściu terenów Ziemi Kłodzkiej przez Polskę i zasiedleniu wsi ludnością repatriacyjną. Wpłynęły na to takie czynniki jak: trudne warunki uprawy roli, utrudniona komunikacja, utrudnienia związane ze strefą nadgraniczną i surowe warunki klimatyczne w zimie. Dziś większość wsi w dolinie prawie się wyludniła, a liczne przysiółki i małe osady zanikły zupełnie. Proces ten dotyczy także innych wsi w Górach Bystrzyckich, wiele miejsc jest tu odludnych, stąd niektórzy nazywają ten region „sudeckimi Bieszczadami”. Procesowi wyludniania oparły się jedynie Lasówka i w ostatnich latach Mostowice, wsie te zaczynają pełnić funkcję letniskową.

We wsiach w dolinie zachowało się charakterystyczne budownictwo wiejskie dla strefy pogranicza śląsko-czeskiego z wyraźnie widocznymi wpływami czeskiego budownictwa ludowego: drewniane chaty sudeckie z łamanymi mansardowymi dachami, często z naczółkami, wyżkami (szczególnie w Lasówce), drewnianymi ganekami i galerijkami (np. w Niemojowie i Lasówce), ale również większe murowane



Drewniana górská chata w Lasówce – przykład typowego dla regionu budownictwa ludowego (M.S.)

Zniszczona kapliczka domkowa z XVIII w. w Niemojowie (M.S.)



Nepomuk w Rudawie (M.S.)



gospodarstwa rolnicze z XIX wieku i ślady obiektów przemysłowych, np. szlifierni sztucznej biżuterii w Piaskowicach, czy młynów w Lesicy.

Elementem antropogenicznym rzeźby terenu są pasy kamieni usypane na dawnych miedzach polnych (tzw. kamionki) i charakterystyczny układ terenów rolnych (Mostowice, Piaskowice, Niemojów). Takie usypiska kamieni spotkać można obecnie nawet w lasach świerkowych wysoko na zboczach doliny, świadczą one o dużym niegdyś zasięgu uprawianych terenów rolniczych.

Religijność dawnych mieszkańców znalazła odzwierciedlenie w stawianiu licznych kapliczek, przydrożnych krzyży i figur świętych, stąd cały region nazywany był „Krajem Pana Boga”. Podobnie jak na całej Kłodczyźnie są to często figury św. Jana Nepomucena. Takich „Nepomuków” zachowało się nad Dziką Orlicą kilka (np. w Mostowicach, Rudawie i Niemojowie), są też murowane kapliczki (choć zrujnowane) w Niemojowie i Lesicy. Przy kościołach w Lasówce i Mostowicach stoją charakterystyczne Kriegerdenkmale – pomniki poległych w I. wojnie światowej mieszkańców danej wsi, pozostałe po niemieckich mieszkańcach regionu.

Szata roślinna doliny Dzikiej Orlicy

Szata roślinna doliny obszaru należy do piętra regla dolnego, lecz została w znacznym stopniu przekształcona przez człowieka. Dość dobrze wzdłuż Dzikiej Orlicy zachowały się rzadkie w Sudetach siedliska olszynki górskiej *Alnetum incanae*. Lokalnie nad dopływami, rzadziej nad samą Dziką Orlicą można spotkać naturalne podgórskie łągi jesionowe *Carici remotae-Fraxinetum*. Obecnie dominującym typem zbiorowiska leśnego są sztuczne kultury świerkowe, powstałe na skutek długotrwałej protekcji świerka na siedliskach lasów liściastych (kwaśnych buczyn górskich i lasów łągowych).

Głównie na dnie doliny i w dolinkach lewo-brzeżnych dopływów rzeki występują tu zbiorowiska ziołoroślowych łąk wilgotnych (związki *Filipendulion*, *Calthion*), a na siedliskach świeżych na zboczach doliny łąki: górskie konietlicowe (*Polygono-Trisetion*) i rzadziej rajgrosowe (*Arrhenatherion*) o dużym stopniu naturalności. Część z tych łąk na skutek zaprzestania użytkowania podlega obecnie procesowi sukcesji polegającym na wkraczaniu gatunków ziołoroślowych. W otoczeniu wsi, w miejscach gdzie wypasane są konie lub bydło spotkać można fitocenozy pastwiskowe (*Lolio-Cynosutetum*,



Gółka długoostrogowa w murawie bliźniczkowej (M.S.)

Torfowisko przejściowe z wełnianką pochwowatą *Eriophorum vaginatum* na łąkach Czyszówkach na N od Lasówki (M.S.)



Festuco-Cynosuretum). Charakterystycznym zbiorowiskiem na terenach porolnych są ubogie łąki z udziałem mietlicy pospolitej *Agrostis capillaris*, kłosówek *Holcus* spp. i tomki wonnej *Anthoxanthum odoratum*. W kilku miejscach w dolinie wykształciły się fitocenozy muraw bliźniczkowych z klasy *Nardo-Callunetea*; w Lasówce spotkać można również ich wilgotne postacie z udziałem gnidosza błotnego *Pedicularis sylvatica* i sitów *Juncus* spp.

Na skrzydłach doliny, u podnóżu zboczy i w obszarach źródliskowych cieków będących dopływami Orlicy występują niewielkie powierzchniowo torfowiska niskie i przejściowe z roślinnością niskoturzcycową i obfitym udziałem mszaków, w tym torfowców (*Carici-Agrostietum caninae*, zbiorowiska z *Calamagrostis canescens*). Większe ich nagromadzenia występują w otoczeniu Lasówki. Mozaikowo w dolinie występują również zbiorowiska szuwarowe (*Phalaridetum arundinaceae*, *Glycerietum maximae*, *Caricetum vesicariae*, *Caricetum cespitosae*) oraz zarośla wierzbowe (stadia seralne sukcesji). Roślinność wodna reprezentowana jest przez częsty w całej rzece zespół zdrojka wodnego (*Fontinaletum antipyreticae*) i rzadko przez zbiorowiska z włosienicznikiem rzeczny *Batrachium fluitans*. W niewielkich zbiornikach wodnych i rowach spotkać można rzadką rzęśl hakowatą *Callitriche hamulata*.

Roślinność synantropijną reprezentują różne zbiorowiska nitrofilnych okrajków (*Chaerophylletum aromatici*, *Myrrhido-Urticetum dioicae*, *Anthriscum nitidae-Aegopodietum podagrariae*) na przydrożach, skrajach lasów i zarośli, a na miejscach wydeptywanych (drogi leśne, ścieżki, pobocza szosy itp.) murawy „spodzichowe” (*Juncetum tenuis*, *Lolio-Polygonetum arenastris*, *Poëtum annuae*).

Flora jest stosunkowo uboga – jest to odzwierciedleniem przede wszystkim przeważającego kwaśnego podłoża. Skład gatunkowy flory ma charakter przejściowy między Sudetami Zachodnimi i Wschodnimi: gatunki zachodniosudeckie reprezentują np. przytulia hercyńska *Galium saxatile*, a wschodniosudeckie np. omieg górski *Doronicum austriacum*. Zaznacza się we florze znaczny udział roślin górskich. W dolinie Dzikiej Orlicy swoje najbardziej na N wysunięte stanowiska w ogólnosiwiatowym zasięgu ma wspomniany omieg górski *Doronicum austriacum* (częsty w całej dolinie) i marchwica pospolita *Mutellina purpurea* (w obszarze występuje tylko na łąkach Czyszówkach nad Czarnym Potokiem). Występuje tu również szereg gatunków silnie zagrożonych: zdrojek błyszczący *Montia fontana* (na zboczach doliny w Rudawie, w sąsiedztwie obszaru), dzwonek szerokolistny *Campanula latifolia*, turzycza pchła *Carex pulicaris*, t. skąpokwiatowa *Carex pauciflora*, chaber perukowy *Centaurea pseudophrygia*, lilia bulwkowata *Lilium bulbiferum*, podkolan zielonawy *Platanthera chlorantha*, pełnik europejski *Trollius europaeus*. Rosną tu także inne rośliny chronione, np. wawrzynek wilczelyko *Daphne mezereum*, ciemiężycza zielona *Veratrum lobelianum*, czy też masowo występująca miejscami w łągach śnieżycza wiosenna *Leucoium vernum*.

Co ciekawe, w odróżnieniu od wielu innych sudeckich dolin większych rzek, nie spotkamy tutaj często obcych dla Europy roślin, takich jak niecierpki gruczołowaty (*Impatiens glandulifera*) i drobnokwiatowy (*I. parviflora*), a azjatycki barszcz Mantegazziego (*Heracleum mantegazzianum*), pochodzące z Ameryki rudbekia naga (*Rudbeckia laciniata*) i nawłocie (*Solidago* spp.) występują zaledwie na pojedynczych stanowiskach i zostały niedawno zawleczone. Tak ekspansywnych w innych rejonach Sudetów azjatyckich rdestowców (*Reynoutria* spp.) nie ma tutaj

Marchewnik anyżowy *Myrrhis odorata* w Rudawie (M.S.)



Omieg górski *Doronicum austriacum* w ziołoroślu na skraju lasu w Lasówce – stanowiska nad Dziką Orlicą są najbardziej na północ wysunięte w całym ogólnosiwiatowym zasięgu tego górskiego gatunku (J.Z.)

wcale. Po czeskiej stronie doliny niektóre z tych „przybyszów” są częstsze i stąd prowadzony jest tam od kilku lat program mechanicznej i chemicznej likwidacji stanowisk inwazyjnych roślin, które agresywnie się szerzą przenikając do naturalnej roślinności.

W otoczeniu dawnych osad w dolinie spotyka się kilka charakterystycznych roślin, będących „reliktami” upraw stosowanych przez dawnych mieszkańców. W okresie od XVI do XVIII wieku na terenie Ziemi Kłodzkiej (również w dolinie Dzikiej Orlicy) osiedlała się ludność niemieckokulturowa z terenów podalpejskich, trudniąca się w większości wyrębem drewna, częściowo przesiedlona z terenu Karkonoszy po nałożeniu tam ograniczeń na rabunkową trzebież lasu. Ludność ta przywoziła ze sobą własne tradycyjne rośliny uprawne, typowe dla obszaru alpejskiego. Część z tych roślin zdziczała z uprawy i zadomowiła się, a dziś spotkać je można na przydrożach i skrajach lasów. Należą tutaj silnie pachnący anyżem marchewnik anyżowy *Myrrhis odorata*, gorysz miarz *Peucedanum ostruthium* i ślaz piżmowy *Malva moschata*. Do grupy tej zaliczyć też można prawdopodobnie występujące w Lasówce szczawie: alpejski *Rumex alpinus* i domowy *R. longifolius*. W dawnym przysiółku Doszków nad Dziką Orlicą licznie występuje kwitnący na biało i niebiesko wielosił błękitny *Polemonium coeruleum*, a na wilgotnych łąkach i torfowiskach spotkać można zdziczałą ozdobną pełnokwiatową formę krwawnika kichawca *Achillea ptarmica* ‘Plena’.

Lasy łęgowe i kamieniste lachy na odcinku przełomowym rzeki na południe od Poniatowa (M.S.)





Resztki łągów, zarośla wierzbowe i ziołorośla nad Orlicą w Mostowicach (M.S.)

Fauna

Dolina Dzikiej Orlicy jest jedną z ważniejszych ostoi na Ziemi Kłodzkiej dla dwóch gatunków motyli o znaczeniu europejskim – modraszka *nausithous* *Maculinea nausithous* i modraszka telejusa *M. telejus*. Spotkać je można w kilku miejscach na wilgotnych łąkach z krwiściągami lekarskim, rośliną żywicielską dla obu tych motyli. Stwierdzono także zalatywanie innego migrującego motyla – szlaczkonii sylwetnika *Colias crocea* oraz rzadkiego na ziemi kłodzkiej modraszka *amandusa* *Polyommatus amandus*. Podczas kwitnienia starca jajowatego na leśnych polanach i skrajach lasów często obserwuje się istny „najazd” motyli, które obsiadają gęsto jego żółte kwiaty. Spotkać tam można m.in. różne dostojki i rusalki, np. dostojkę malinowca *Argynnis paphia*, czy pospolite rusalki: pokrzywnika *Aglais urticae* i pawika *Inachis io*.

Wśród ważek częstymi mieszkańcami doliny są żągnica sina *Aeschna cyanea*, sinoniebiesko ubarwiona duża lecicha pospolita *Orthetrum cancellatum*, a nad samą rzeką również świtezianki o granatowych skrzydłach. Zaobserwowana była też kilka razy intensywnie zielono ubarwiona trzepla zielona *Ophiogomphus cecilia* (gatunek o znaczeniu europejskim), której larwy żyją w wodach Dzikiej Orlicy.

Na łąkach w dolinie często zobaczyć można charakterystyczne sieci pajęcze z przebiegającym przez nie pionowo zygzakowatym szwem stabilizacyjnym. Są to sieci chronionego tygrzyka paskowanego *Agriope bruennichi*. Nierzadko na sieci widać siedzącego samego pająka o charakterystycznym paskowanym poprzecznie, żółto-czarnym odwłoku, którego ubarwienie przypomina tygrysa (stąd nazwa), zazwyczaj jest to znacznie większa samica.

Na całym obszarze na zboczach doliny występuje żmija zygzakowata *Vipera berus* – nasz jedyny jadowity wąż, rzadko spotkać też można okazy czarne (melanistyczne) o jednolicie ciemnym ubarwieniu. Spośród innych przedstawicieli herpetofauny powszechna jest też zwinka *Lacerta agilis*, która często wygrzewa się na przydrożnych skarpach. Na szosie biegnącej doliną można zobaczyć, jak komunika-

Modraszek amandus w dolinie Dzikiej Orlicy (K.Z.)



Samica tygrzyka paskowanego na sieci (M.S.)

cja wpływa, niestety destrukcyjnie, na populacje płazów i gadów – niejednokrotnie widywałem rozjechane zaskrońce, ropuchy szare i żaby brunatne.

W wodach Dzikiej Orlicy żyje liczna populacja głowacza białopłetwego *Cottus gobio*, dla ochrony którego głównie powołano ten obszar sieci Natura 2000. Spotykana jest także strzebla potokowa *Phoxinus phoxinus*, chroniony minóg strumieniowy *Lampetra planeri*, pstrąg potokowy *Salmo trutta* m. *fario* i lipień *Thymallus thymallus* – ryby wskaźnikowe dla czystych i dobrze natlenionych wód.

EUROPEJSKA SIEĆ NATURA 2000

Założenia i podstawy prawne sieci

Kraje członkowskie Unii Europejskiej postanowiły chronić cenne i zagrożone gatunki i ich siedliska, charakterystyczne dla naszego kontynentu. Jednocześnie uznano potrzebę powstrzymania ich wymierania i zachowania pełnego spektrum różnorodności biologicznej kontynentu. W tym celu powołano Europejską Sieć Ekologiczną Natura 2000, która ma tworzyć warunki do ochrony naszego wspólnego dziedzictwa przyrodniczego. Jest to obecnie najbardziej całościowa idea ochrony przyrody w Europie i sieć ta wdrażana jest we wszystkich krajach Unii Europejskiej na podstawie jednakowych kryteriów. U podstaw prawnych sieci Natura 2000 leżą dwie dyrektywy Unii Europejskiej, wiążące dla państw członkowskich:

- Dyrektywa Rady 79/409/EWG z dnia 2 kwietnia 1979 r. o ochronie dziko żyjących ptaków, zwana potocznie **Dyrektywą Ptasia** – ustala ona zasady ochrony dzikich ptaków, głównie poprzez ochronę ich siedlisk, jak również sposoby regulowania liczebności ptaków oraz dopuszczalnego ich wykorzystania,
- Dyrektywa Rady 92/43/EWG z dnia 21 maja 1992 r. o ochronie naturalnych siedlisk oraz dziko żyjącej fauny i flory, zwana potocznie **Dyrektywą Siedliskową** – wskazuje w załączniku I typy siedlisk przyrodniczych, a w załączniku II ważne w skali europejskiej gatunki roślin i zwierząt (poza ptakami), dla których państwa członkowskie zobowiązane są powołać obszary ich ochrony oraz które powinny chronić poprzez ochronę gatunkową.

W skład sieci Natura 2000 wchodzi dwa rodzaje obszarów ochrony (inaczej ostoji), zatwierdzanych przez Komisję Europejską, tworzonych według jednolitych kryteriów:

- **Obszary Specjalnej Ochrony (OSO)** tworzone dla ochrony ptaków wymienionych w I Załączniku Dyrektywy Ptasiej.
- **Specjalne Obszary Ochrony (SOO)** tworzone dla ochrony wymienionych w załącznikach Dyrektywy Siedliskowej cennych typów siedlisk przyrodniczych (I załącznik) oraz gatunków roślin i zwierząt (poza ptakami, II załącznik).

Jako że poszczególne państwa członkowskie zobowiązane są wprowadzić postanowienia obu Dyrektyw do prawa krajowego, zawarto je w naszej Ustawie o ochronie przyrody (obecna z dnia 16 kwietnia 2004 roku).

Każde państwo członkowskie musi opracować i przedstawić Komisji Europejskiej listę leżących na jego terytorium obszarów najcenniejszych pod względem przyrodniczym, odpowiadających gatunkowo i siedliskowo wymogom zawartym w Dyrektywach Ptasiej i Siedliskowej. Po przedłożeniu listy, następuje proces ewaluacji i selekcji obszarów na poziomie europejskim, a następnie obszar może zostać oficjalnie zatwierdzony jako składnik sieci.

Głównym celem ochrony w obszarach sieci jest osiągnięcie tzw. właściwego stanu ochrony danego siedliska lub gatunku oraz jego zachowanie w stanie co najmniej nie pogorszonym. Realizuje się to poprzez opracowywanie dla poszczególnych obszarów planów ochrony, gdzie będą formułowane zalecenia ochronne



Dzika Orlica w Rudawie (M.S.)

nie dla całego obszaru, ale dla poszczególnych elementów (siedlisk lub gatunków) w tym obszarze. Do realizacji planów ochrony zostaną w przyszłości przygotowane odpowiednie instrumenty prawne, ekonomiczne i organizacyjne. Jednymi z instrumentów ekonomicznych już funkcjonujących są fundusz LIFE(+) i Program Rolnośrodowiskowy. Ten ostatni gwarantuje większe dopłaty dla rolników (średnio o kilkanaście procent, w ramach różnych pakietów) gospodarujących na terenach obszaru sieci Natura 2000 i realizujących działania rolnośrodowiskowe.

Co to jest Specjalny Obszar Ochrony Siedlisk?

Specjalne Obszary Ochrony Siedlisk (SOO, ang. SAC) wyznaczane są na podstawie kryteriów zawartych w Dyrektywie Siedliskowej, jeśli występują w nich gatunki roślin lub zwierząt (poza ptakami) z załącznika II lub siedliska przyrodnicze z załącznika I Dyrektywy.

Powierzchnia takich obszarów jest różna i waha się od kilku arów (np. pojedyncze kościoły jako stanowiska nietoperzy) do bardzo dużych powierzchni (np. Góry Stołowe, Puszcza Białowieska).

Przy tworzeniu obszarów sieci należy również zapewnić wystarczający stopień reprezentatywności danego typu siedliska czy gatunku w ramach sieci, tak aby zachować spójność sieci i jej skuteczność. Oznacza to, że nie jest konieczna ochrona wszystkich miejsc występowania gatunków i siedlisk z załączników Dyrektyw, ale też że nie powinno być sytuacji niedoreprezentowania powierzchni żadnego siedliska czy zasobów populacji gatunku w sieci. Problemy te analizuje się na Seminariach

Biogeograficznych. Przykładem tutaj jest właśnie obszar „Dzika Orlica” – głównym motorem jego zaproponowania było uzupełnienie stanu *insufficient moderate* (niewystarczający średni) określonego na Seminarium biogeograficznym dla głowacza białołętowego.

Należy przede wszystkim zdać sobie sprawę, że ochrona siedlisk nie oznacza bynajmniej wyłączenia ich z gospodarczego użytkowania. Dla niektórych typów siedlisk zabiegi gospodarcze są wręcz warunkiem ich przetrwania. Warunkiem jest zachowanie gatunków i siedlisk przyrodniczych, dla ochrony których dany obszar został powołany. Jest to podstawowa różnica między **obszarami chronionymi** (np. rezerwatem przyrody czy parkiem narodowym), jakie dotychczas tworzone były w Polsce, a **obszarami ochrony** sieci Natura 2000. W obszarze chronionym ochronie podlega cały obszar, natomiast w obszarze ochrony tylko konkretne płyty siedlisk lub gatunki.

Dzika Orlica meandrująca w naturalnym korycie między Mostowicami a Rudawą, teren dawnego przysiółka Doszków (M.S.)



Sieć Natura 2000 jest niezależna od krajowego systemu obszarów chronionych, jednak obszary sieci mogą się nakładać na inne już istniejące obszary chronione.

Na obszarach ochrony będzie również konieczność ewaluacji wszelkich działalności, które mogą oddziaływać na przedmioty ochrony w danym obszarze (gatunki i siedliska przyrodnicze) i jeśli dana działalność będzie wpływać negatywnie, powinna być ograniczona, a w przypadku inwestycji ich realizacja będzie możliwa, o ile nie będą szkodzić przedmiotom ochrony (wyjątkiem jest tutaj nadrzędny interes publiczny).

Dla poszczególnych obszarów sporządza się Standardowe Formularze Danych (SDF), które są źródłem podstawowej informacji o obszarze. Oficjalny formularz dla proponowanego obszaru „Dzika Orlica” można znaleźć na stronie internetowej Ministerstwa Środowiska (URL: http://natura2000.mos.gov.pl/natura2000/dane/pdf/pl/PLH020061_Dzika_Orlica.pdf).

WALORY PRZYRODNICZE – SIEDLISKA I GATUNKI O ZNACZENIU EUROPEJSKIM W OBSZARZE

W obszarze „Dzika Orlica” zidentyfikowano następujące gatunki zwierząt o znaczeniu europejskim (w nawiasach kody gatunków wg Unii Europejskiej):

Kręgowce

- Wydra *Lutra lutra* (1355)
- Bóbr europejski *Castor fiber* (1337)
- Głowacz białopłetwy *Cottus gobio* (1163)
- Minóg strumieniowy *Lampetra planeri* (1096)
- Bocian czarny *Cichonia nigra* (A030)
- Żuraw *Grus grus* (A127)
- Derkacz *Crex crex* (A122)
- Kszyk *Gallinago gallinago* (A153)
- Gąsiorek *Lanius collurio* (A338)

Bezkęrowce

- Trzepla zielona *Ophiogomphus cecilia* (1037)
 - Modraszek nausitous *Maculinea nausithous* (1061)
 - Modraszek telejus *Maculinea telejus* (1059)
- oraz następujących 12 siedlisk przyrodniczych o znaczeniu europejskim (gwiazdką oznaczono siedliska priorytetowe dla Wspólnoty Europejskiej):

Ekosystemy leśne

- 9110 – Kwaśne buczyny (*Luzulo-Fagion*)
- *9180 – Jaworzyny i lasy klonowo-lipowe na stromych stokach i zboczach (*Tilio platyphyllis-Acerion pseudoplatani*)
- *91E0 – Łęgi wierzbowe, topolowe, olszowe i jesionowe (*Salicetea purpureae, Alno-Ulmion*)

Ekosystemy nieleśne

- 3240 – Zarośla wierzbowe na kamieńcach i zwirowiskach górskich potoków
- 3260 – Nizinne i podgórskie rzeki ze zbiorowiskami włosieniczników
- 3270 – Zalewane muliste brzegi rzek
- *6230 – Górskie i niżowe murawy bliźniczkowe (*Nardion*)
- 6430 – Ziołorośla górskie (*Adenostylyon alliariae*) i ziołorośla nadrzeczne (*Convolvuletalia sepium*)
- 6510 – Niżowe i górskie świeże łąki użytkowane ekstensywnie (*Arrhenatherion elatioris*)
- 6520 – Górskie łąki konietlicowe użytkowane ekstensywnie (*Polygono-Trisetion*)
- 7140 – Torfowiska przejściowe i trzęsawiska (*Scheuchzerio-Caricetea nigrae*)
- 8220 – Ściany skalne i urwiska krzemianowe ze zbiorowiskami z *Androsacetalia vandellii*

SIEDLISKA PRZYRODNICZE W DOLINIE DZIKIEJ ORLICY

Kwaśna buczyna

Zbiorowisko acidofilnej buczyny górskiej *Luzulo luzuloidis-Fagetum* w dolinie Dzikiej Orlicy spotkać można jedynie sporadycznie i to tylko w postaci płatów zniekształconych, ze sztucznie zwiększonym udziałem świerka w drzewostanie na skutek gospodarki leśnej. Zbiorowiska takie zaliczane są do typu siedliska przyrodniczego sieci Natura 2000 o kodzie 9110 (podtyp 9110-2). Występują np. na stromych kamienistych zboczach doliny na południe od Poniatowa i Lesicy (przez *Zemską Braną*). Pierwotnie zbiorowisko to było z pewnością bardziej rozpowszechnione na zboczach doliny (jest to dominujący naturalny typ zbiorowiska leśnego w całych Górach Bystrzyckich), jednak długotrwały proces odlesiania i protegowania świerka w gospodarce leśnej doprowadził do prawie całkowitego jego zaniku. W wielu miejscach o potencjalnym siedlisku „kwaśnej” buczyny świadczą występujące w runie kultur świerkowych rośliny typowe dla acidofilnych lasów bukowych lub też obfite odnowienie buka pod okapem świerków.

Runo jest ubogie gatunkowo i pokrywa niewielką część ściółki leśnej, dominuje w nim charakterystyczna dla tego zbiorowiska kosmatka gajowa (*Luzula luzuloides*), występują licznie także inne gatunki oligotroficzne, np.: śmiełek pogięty *Deschampsia flexuosa*, przenet purpurowy *Prenanthes purpurea*, konwalijka dwulistna *Maianthemum bifolium*, trzcinniki leśny *Calamagrostis arundinacea* i owłosiony *C. villosa*, szczawik zajęczy *Oxalis acetosella*, nieczelnica krótkoostna *Dryopteris carthusiana*, starzec jajowaty *Senecio ovatus*. Z typowych mszaków zawsze spotkać można tutaj m.in. płonnika strojnego i widłoząba miotłowego. Na większych wychodniach skalnych występują ceniolubne zbiorowiska roślinności naskalnej.

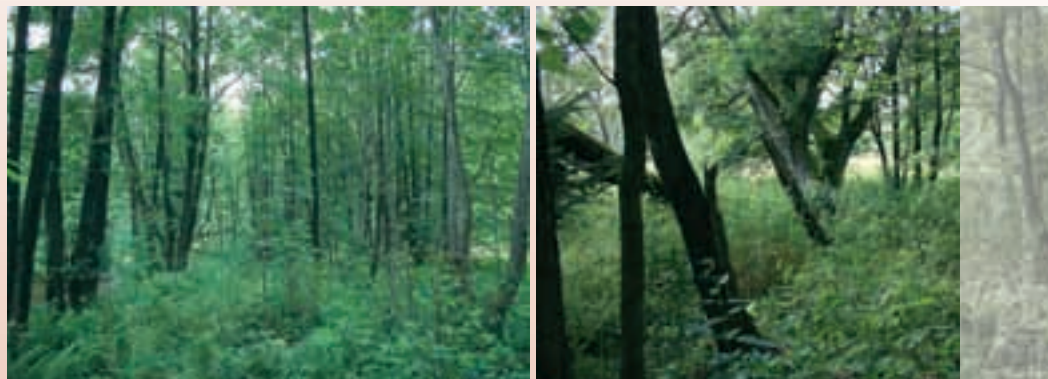
Jaworzyny i lasy klonowo-lipowe na stromych stokach i zboczach

Lasy zboczowe z jaworem, podobnie jak buczyny, zachowały się w dolinie Dzikiej Orlicy tylko szczątkowo i w silnie zniekształconej postaci. Spotkać je można tylko, na urwistych stokach, z silnie zaznaczonym procesem erozji, w odcinku przełomowym doliny koło Poniatowa. Jest to niewielka powierzchnia lasu mieszanego z dominacją jawora, z miesięcznicą trwałą *Lunaria rediviva* w dość bujnym runie i innymi gatunkami górskimi, np. parzydłem leśnym *Aruncus sylvestris* czy kokoryczką okółkową *Polygonatum verticillatum*. Las ten reprezentuje zniekształconą postać priorytetowego siedliska przyrodniczego 9180. Jego fragmentaryczność nie pozwala na sklasyfikowanie do podtypu, jednak udział miesięcznicy trwałej w runie wskazuje, że jest to forma degeneracyjna sudeckiej jaworzyny z miesięcznicą trwałą *Lunario redivivae-Aceretum pseudoplatani* (9180-4), która na analogicznych siedliskach występuje na kilku innych stanowiskach w Górach Bystrzyckich i Orlickich. Również na stromym zboczach między Lesicą a Lesicą Kolonia prawdopodobnie niegdyś występowała jaworzyna miesięcznicowa, o czym świadczy liczny udział miesięcznicy w runie i jawora w silnie prześwietlonym i regenerującym drzewostanie, obecnie głównie świerkowym.

Lasy łąkowe

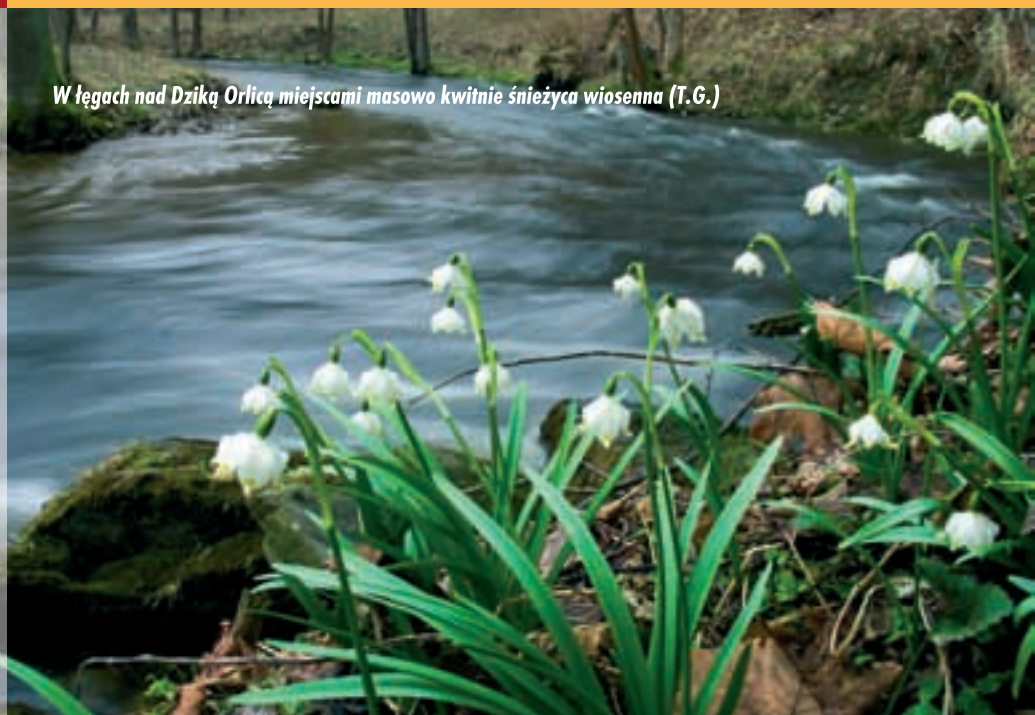
Lasy łąkowe ujmowane są w typ siedliska przyrodniczego o kodzie *91E0 – jest to siedlisko priorytetowe dla Wspólnoty Europejskiej.

Olszynka nadrzeczna *Alnetum incanae* nad Dziką Orlicą w Rudawie (M.S.)



Olszynka *Alnetum incanae* niedaleko ujścia Tartaczego Potoku w Rudawie, widoczny udział *Alnus glutinosa* w drzewostanie (degeneracja), a w tle stara wierzba krucha *Salix fragilis* (M.S.).

W łęgach nad Dziką Orlicą miejscami masowo kwitnie śnieżyca wiosenna (T.G.)



Siedliskiem lasów łęgowych są nadrzeczne terasy zalewowe i nadzalewowe nad Dziką Orlicą oraz nad jej mniejszymi dopływami. Znaczna część tych siedlisk została jednak w miarę zasiedlania doliny przez człowieka i jej przekształcenia zajęta pod pola uprawne, łąki i pastwiska. Zbiorowiska łęgowe w dolinie Orlicy obecnie różnicują się na dwa typy: olszynkę nadrzeczną z olszą szarą (*Alnetum incanae*) i łęg jesionowy (*Carici remotae-Fraxinetum*). Możliwe, że niegdyś występowały również nad Dziką Orlicą podgórskie łęgi z wierzbą kruchą (*Chaerophyllo hirsuti-Salicetum fragilis*), o czym świadczą silnie regenerujące zarośla wierzbowe i skupienia starych wierzb kruchych w kilku miejscach w dolinie, np. koło Doszkowa i Mostowic.

Olszynka nadrzeczna *Alnetum incanae* (podtyp *91E0-6) występuje wyłącznie nad Dziką Orlicą na odcinku od dawnego przysiółka Rudawy Doszków do Niemojowa. Największa koncentracja wystąpień ma miejsce w rejonie Rudawy i jej wyludnionych przysiółków. Pierwotnie olszynka nadrzeczna występowała prawdopodobnie na większej długości rzeki w granicach obszaru. Jej naturalnym siedliskiem są miejsca, gdzie dolina jest szersza i bardziej płaskodenna i gdzie zaznacza się wyraźna działalność akumulacyjna rzeki.

Olszynka wykazuje zróżnicowanie siedliskowe na dwie odmiany. Odmiana bliższa koryta rzeki występuje na kamienistych terasach bliżej rzeki i silniej pozostaje pod wpływem działalności akumulacyjnej rzeki. Charakterystyczny jest dla tej odmiany liczniejszy udział lepiężników (*Petasites* spp.) w bujnym runie. Druga odmiana występuje dalej od koryta rzeki i nawiązuje składem florystycznym runa bardziej do łęgu jesionowego *Carici remotae-Fraxinetum*.

W runie olszyny nad Dziką Orlicą charakterystyczny jest duży udział całej grupy roślin górskich, m.in.: tojadu dzióbatego *Aconitum variegatum*, omiegu górskiego *Doronicum austriacum* (który nad Dziką Orlicą ma najbardziej na północ wysunięte stanowiska w całym swoim zasięgu), modrzyka górskiego *Cicerbita alpina*, kokoryczki okółkowej *Polygonatum verticillatum*, ciemńyzycy zielonej *Veratrum lobelianum*, rzeżusznika Hallera *Cardaminopsis halleri* subsp. *halleri*, świerzątka orzęsionego *Chaerophyllum hirsutum*, jaskra platanolistnego *Ranunculus platanifolius*, lepiężnika białego *Petasites albus*, kozłka bzowego *Valeriana sambucifolia* czy też przetacznika górskiego *Veronica montana*. Gatunki te są typowe dla wyższych położeń Gór Orlickich i Bystrzyckich, a doliną Dzikiej Orlicy „wędrują” w niższe położenia.

Część płatów olszyny nadrzeczej przedstawia fazy regeneracyjne zbiorowiska na siedliskach połąkowych. Ma to związek z zarzuceniem użytkowania łąk i pastwisk na dnie doliny, które jest spowodowane postępującym od lat 50. XX wieku procesem wyludniania się i zanikania większości wsi w dolinie. Również większą część płatów cechuje udział w drzewostanie olszy czarnej *Alnus glutinosa* (poza olszą szarą *A. incana*) – jest to wynikiem gospodarki leśnej. Niekiedy wzdłuż koryta rzeki rośnie tylko jako pozostałość łągu wąski pas olch czarnych, a płaskie terasy połęgowe w dolinie zajmują wilgotne łąki i pastwiska – tak jest w wielu miejscach w Niemojowie i Rudawie.

Z lasami łągowymi związana jest charakterystyczna fauna. Na starych wierzbach żerują larwy i osobniki dorosłe chrząszcza z rodziny kózkowatych – wonnicy piżmówki *Aromia moschata*.



Łęgi nad Dziką Orlicą (T.G.)



Zarośla wierzy purpurowej *Salicetum purpureae* na kamieńcu nad Dziką Orlicą w Lasówce, z udziałem mozgi, lepiężnika i olszy szarej (M.S.)

Biocenozy wodne i nadwodne

Nizinne i podgórskie rzeki włosienicznikowe (kod 3260). Siedlisko stwierdzono na większej długości rzeki od Lasówki do Lesicy. Między Lasówką a Mostowicami w kilku miejscach występują niewielkie płyty biało kwitnących włosieniczników (*Batrachium* cf. *fluitans*). Rozpowszechniony jest także na całej długości rzeki zespół zdrojka wodnego (*Fontinaletum antipyreticae*). Mech dominujący w tym zbiorowisku – zdrojok wodny (*Fontinalis antipyretica*) uważany jest za wskaźnik czystej wody. Zespół ten występuje w przejrzystej wodzie, a przyłączone do kamieni na dnie oprócz zdrojka są również nitkowate zielenice i kilka gatunków wątrobowców, np. skapanka *Scapania* sp. Siedlisko to jest zachowane w bardzo dobrym stanie, ale dla jego prawidłowego funkcjonowania i struktury konieczne jest utrzymanie naturalności koryta rzeki i czystości wód.

Zarośla wierzbowe na kamieńcach i żwirowiskach górskich potoków (kod 3240). W wielu miejscach nad Dziką Orlicą, w granicach łóżyska rzeki wytworzyły się dzięki aktywnej działalności akumulacyjnej rzeki kamieńce i żwirowiska nadrzeczne. Odkryte łachy piaszczyste, żwirowe i kamieniste występują zwykle przy zakolach rzeki i zajmują powierzchnie od kilkunastu do kilkuset metrów kwadratowych – spotkać je można np. w Lasówce, między Mostowicami a Rudawą, czy w przełomowych odcinkach koło Poniatowa i Lesicy. Stopniowo zarastają roślinnością, która je utrwala, a sukcesja prowadzi stopniowo do wykształcenia się zarośli wierzbowych (*Salicetum purpureae*), szuwarów z mozgą trzciniową (*Phalaridetum*

arundinaceae) lub ziołorośli lepiężnikowych (*Phalarido-Petasitetum hybridi*), a ostatecznie lasów łągowych. Ten typ siedliska został wyróżniony po czeskiej stronie doliny, w rejonie Lasówki. Na polskim brzegu na łachach piaszczysto-żwirowych nad Dziką Orlicą również występują zarośla z dominacją *Salix purpurea* (*Salicetum purpureae* – Neuhäuslová 2003) i z udziałem innych gatunków wierzb, np.: kruchej, pięciopęcikowej, wiciowej oraz olszy szarej, mozgi trzcinowatej i lepiężnika różowego. Z uwagi na fakt, iż ten typ siedliska nie był dotąd podawany z polskiej części Sudetów, jego wyróżnienie wymaga dalszych badań.

Zalewane muliste brzegi rzek (kod 3270). Siedlisko stwierdzono tylko na dwóch nieodległych stanowiskach w rejonie wsi Rudawa, nad brzegiem rzeki oraz nad zalewem. W obu przypadkach były to wąskie pasy zbiorowisk ze związku *Bidention* z licznym udziałem uczepu trójlistkowego *Bidens tripartita*, rdestów *Polygonum* spp. i jaskra jadowitego *Ranunculus sceleratus*. Występowanie tego siedliska jest uwarunkowane dostępnością odsłoniętego mulistego podłoża (obniżenie poziomu wody w zalewie w Rudawie, miało to miejsce np. w roku 2004). Obserwacje wskazują, że siedlisko to pojawia się tylko efemerycznie w niektóre lata podczas niższych stanów wód i nie jest typowo wykształcone, gdyż namuliska nad brzegiem Dzikiej Orlicy występują bardzo rzadko i w postaci niezwykle wąskich pasów namułu naniesionego na kamienistym podłożu przy samym korycie rzeki. Siedlisko podlega szybkiej naturalnej sukcesji.

Murawy bliźniczkowe



Uboga florystycznie murawa bliźniczkowa na skarpie terasy rzecznej w Lasówce (M.S.)



Zeleniec

Lasówka

Bedřichovka

Jádima

Kunštát

Mostowice

Orlické Záhoří

Černa Voda

Nová Ves

Rudawa

Spalona

Mloty

Wójtowice

Str. Bystrzyca

Nw. Bystrzyca

Wyszkł

Szczepków

Ponikwa

Poręba

Szklarka

Wyzłanica



Specjalny Obszar Ochrony Siedlisk (SOO)

Dzika Orlica



Lilia bulwkowata *Lilium bulbiferum* rośnie w płatach bogatych florystycznie muraw bliźniczkowych koło Mostowic i Poniatowa (M.S.)

Siedlisko jest rozproszone na całym obszarze, a liczniejsze wystąpienia związane są z większymi terenami bezleśnymi w rejonie Lasówki, Piaskowic, Mostowic i Niemojowa. Zwykle występuje na drobnych powierzchniach (rzędu kilku do kilkunastu arów) na zboczach doliny i krawędziach teras. Stwierdzono zarówno „suche”, jak i „mokre” psiary, mokre nad Mostowym Potokiem w Lasówce są bogate florystycznie (czyli priorytetowe, udział *Juncus squarrosus*, *Pedicularis sylvatica*, *Carex pulicaris*). Większość psiar na siedliskach świeżych jest uboga florystycznie, ale wyjątkowo stwierdzono również płaty bogate florystycznie (z udziałem *Galium saxatile*, *G. pumilum*,

Lilium bulbiferum, *Platanthera chlorantha*, *Gymnadenia conopsea*). Na kilku stanowiskach stwierdzono postacie z większym udziałem krzewinek (*Vaccinium vitis-idaea*, *V. myrtillus*, *Calluna vulgaris*). Płaty te nie są od wielu lat użytkowane wypasem, a tylko niektóre sporadycznie koszone (np. w Lasówce czy Mostowicach).



Ziołorośla górskie i nadrzeczne

Ziołorośla występują tutaj w trzech osobnych postaciach: nadpotokowych ziołorośli lepieźnikowych (podtyp 6430-2), górskich ziołorośli reglowych (podtyp 6430-1) i ziołorośli wiązówkowych (brak podtypu w polskiej klasyfikacji siedliska¹).

Ziołorośla lepieźnikowe występują w obrębie dna doliny Orlicy i nad jej dopływami. Są to najczęściej zbiorowiska z dominacją lepieźnika różowego (*Phalarido-Petasitetum hybridi*). Rzadsze są ziołorośla z lepieźnikiem białym (*Petasitetum albi*), występują w obszarze w rozproszeniu i tylko drobnopowierzchniowo. Koncentracja siedliska ma miejsce na odcinkach przełomowych rzeki, gdzie dolina jest wąska, głęboka i zalesiona.

Tojad dzióbaty *Aconitum variegatum* w ziołoroślu lepieźnikowym w Rudawie (M.S.)

¹ ziołorośla wiązówkowe i ziołorośla z lepieźnikiem różowym nie są w Polsce zwykle klasyfikowane do typu siedliska przyrodniczego 6430 (Mróz 2004), jednak zgodnie z opisem typu siedliska w anglojęzycznym podręczniku (Interpretation Manual of UE Habitats EUR 27, 2007) spełniają one definicję typu i można je do niego zaliczyć.

Na liściach lepiężników często spotkać można chrząszcza o czarnym pancerzu nakrapianym złotymi plamkami – rozpuszcza lepiężnikowca *Liparus glabrirostris*. Jest to nasz największy przedstawiciel rodziny ryjkowcowatych, jego larwy żerują na kłęczach lepiężników, a dorosłe chrząszcze wygryzają w liściach charakterystyczne dziury. Na liściach lepiężników nierzadko żerują różne drobne ślimaki z rodzaju *Trichia* – w tym takie o owłosionych skorupkach, np. ślimak kosmaty *Trichia hispida*. Blżej brzegu rzeki często spotkać można szklarkę *Succinea putris* o przezroczystej muszli, do której ślimak nie może schować całego ciała.

Drugi typ ziołorośli to górskie ziołorośla reglowe budowane głównie przez 2 gatunki górskie: parzydło górskie *Arunco dioicus* i omieg górski *Doronicum austriacum*. Wykształcają się tylko facjalnie, jako agregacje jednego z tych gatunków, reprezentujące zespół *Arunco-Doronicetum austriaci*. Spotykane są w wielu miejscach nad Dziką Orlicą na brzegach lasów łęgowych i zarośli.

Ziołorośla wiązkowe są częstym elementem na wilgotnych siedliskach w dolinie i są wyrazem procesu sukcesji ekologicznej na nieużytkowanych od dawna łąkach na dnie doliny oraz na obrzeżach torfowisk.

Łąki użytkowane ekstensywnie

Łąki rajgrasowe ze związku *Arrhenatherion* (siedlisko o kodzie 6510). Płaty bogatych florystycznie łąk świeżych występują rzadko i głównie w niższych położeniach doliny w sąsiedztwie wsi – głównie koło Lesicy i Niemojowa. Są najczęściej

Łąki konietlicowe na zboczu doliny w Rudawie na skutek zarzucenia użytkowania zarastają częściowo świerzbkiem korzennym *Chaerophyllum aromaticum* (M.S.)



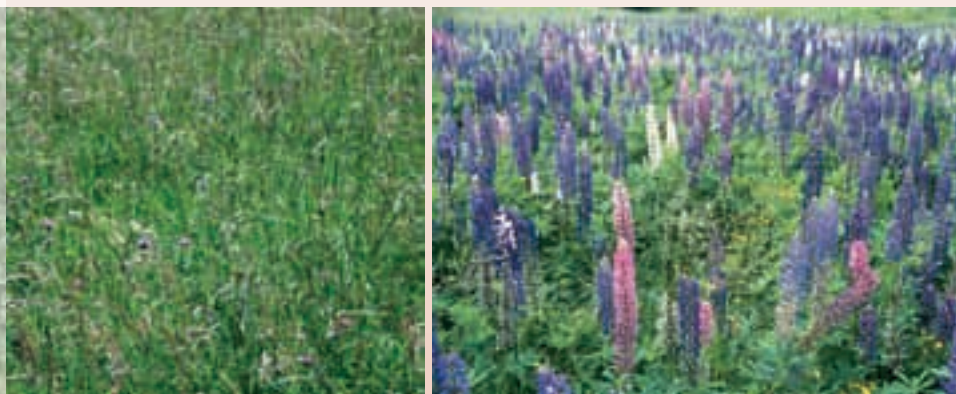
zdominowane przez rajgras wyniosły *Arrhenatherum elatius*, kostrzewę czerwoną *Festuca rubra* i wiechlinę łąkową *Poa pratensis*. W porze kwitnienia barwny aspekt nadają im liczne zioła, np.: bodziszek łąkowy, chaber łąkowy, przetacznik ożankowy, kozibród łąkowy, trybula leśna, świetlik łąkowy, biedrzynek większy, jastrun właściwy, czy szelężniki.

Górskie łąki konietlicowe ze związku *Polygono-Trisetion* (siedlisko o kodzie 6520) są dość powszechne na zboczach doliny, a rzadko występują na jej dnie. W odróżnieniu od łąk rajgrasowych charakteryzują się brakiem lub niewielkim udziałem rajgrasu wyniosłego, za to typowy jest dla nich udział grupy gatunków ziołoroślowych i górskich, tj.: chaber perukowy i ostrołuskowy, dziurawiec czteroboczny, zerwa kłosowa, pępawa czarcikęsolistna, bniec czerwony, bodziszek leśny, rzeżusznik Hallera i różne gatunki przywrotników. Na łąkach tych spotkać można kilku chronionych przedstawicieli rodziny storczykowatych – gólkę długoostrogową i podkolana zielonawego. łąki konietlicowe są rozproszone na całym obszarze, liczniej występują w otoczeniu Rudawy, Mostowic i Niemojowa. Na większości stanowisk siedlisko jest dobrze zachowane, z typowymi gatunkami. łąki konietlicowe w dolinie reprezentują lokalną postać zespołu *Geranio sylvatici-Trisetetum flavescens*.


Łąki świeże w dolinie są zachowane w dobrym stanie i częściowo użytkowane kośnie, a niektóre w okolicy Niemojowa okresowo wypasane. Część powierzchni na skutek zarzucenia użytkowania zarasta wysokimi ekspansywnymi ziołami, tj. świerzbkiem korzennym i łubinem trwałym.

Oba typy łąk są siedliskiem występowania dla modraszków nausitousa i telejusa dzięki występowaniu na nich krwiściągu lekarskiego *Sanguisorba officinalis* – ich rośliny żywicielskiej. Często można usłyszeć też charakterystyczne nawoływanie samca derkacza.

Ekstensywnie użytkowana łąka świeża w Lesicy (M.S.)



Nie użytkowane świeże łąki w Piaskowicach zarastające łubinem trwałym (J.Z.)



*Torfowiska przejściowe nad Mostowym Potokiem
w Lasówce (M.S.)*

Torfowiska przejściowe i trzęsawiska

Silnie rozproszone i głównie drobnopowierzchniowo. Siedlisko występuje najczęściej nad niewielkimi lewobrzeźnymi dopływami Dzikiej Orlicy w ich obszarach źródłowych na zboczach doliny, część powierzchni występuje jednak w granicach obszaru. Największa koncentracja wystąpień ma miejsce w północnej części obszaru w rejonie Lasówki (łąki Czynszówki, nad potokami Krzemica i Mostowym Potokiem, w południowej części wsi), tam również na największych zwartych powierzchniach. Niewielkie torfowiska przejściowe występują też w Rudawie, Poniato-
wie, Niemojowie i na południe od Mostowic. Reprezentują one płaty zespołów *Carici canescantis-Agrostietum caninae*, *Caricetum nigrae*, czy zbiorowisko z wełnianką pochwową *Eriophorum vaginatum* lub trzcinnikiem lancetowatym *Calamagrostis canescens*. Występuje tu wiele interesujących i zagrożonych roślin,



*Koniczyna kasztanowata Trifolium spadiceum
- gatunek ginący w Sudetach (M.S.)*



*Turzyca pchła Carex pulcaris na torfowisku
przejściowym nad Mostowym Potokiem
w Lasówce (M.S.)*

np. turzycyca pchła *Carex pulicaris*, gnidosz rozesłany *Pedicularis sylvatica*, koniczyna kasztanowata *Trifolium spadiceum*. Warstwa mszysta jest dobrze rozwinięta i dominują w niej najczęściej torfowce.

Stan zachowania torfowisk przejściowych jest dobry, ale w rejonie Lasówki (gdzie występują największe powierzchnie torfowisk) część z nich była w przeszłości meliorowana. Obszary torfowiskowe w rejonie Lasówki są odwadniane miejscami również w ostatnich latach, w związku z rozwojem funkcji letniskowej wsi i budownictwem letniskowym. Część trzęsawisk w Lasówce podlega również naturalnemu procesowi zarastania krzewiastymi wierzbyami czy wiaźówką błotną.

Siedliska naskalne

Siedlisko stwierdzone tylko między Poniatowem a Niemojowem na urwistym zalesionym zboczach doliny z wychodniami skalnymi. Zbiorowiska paproci i mszaków



Wychodnie skalne na stromym zboczach doliny na południe od Poniatowa – siedlisko roślinności naskalnej (M.S.)

zajmują szczeliny między blokami skalnymi, załomy i wierzchowiny wychodni skalnych w miejscach wilgotnych i zacienionych. W płatach dominuje paprotka zwyczajna *Polypodium vulgare* i różne gatunki mszaków (np. rokiety cyprysowate, wiaźdłoząb, skrzydlik cisolistny), występuje także paprotnica krucha, zanokcica skalna i nerecznica krótkoostna. Płaty te można identyfikować z zespołem *Hypno-Polypodietum* i podtypem 8220-3 siedliska – są to mszysto-paprociowe zbiorowiska zacienionych skał kwaśnych i obojętnych. Stan zachowania siedliska jest doskonały. Aktualnie brak jest

zagrożeń, jednak potencjalne zagrożenie dla tego cieniulubnego siedliska stanowi może odsłonięcie zbocza w wyniku ścinki drzew (jest to teren leśny).

Inne siedliska

Kultury świerkowe. Sztuczne monokultury świerkowe są obecnie dominującym typem zbiorowiska leśnego na zboczach doliny, a nawet miejscami na terasach zalewowych. Takie lasy gospodarcze charakteryzują się niewielką bioróżnorodnością i ubogim runem. Powstały na skutek gospodarki leśnej protegującej świerk na siedliskach lasowych – głównie kwaśnych buczyn i lasów łęgowych.



Bagienna łąka ostrożeniowa *Cirsietum rivularis* w Niemojowie (M.S.

Łąki wilgotne i bagiennie oraz pastwiska. Często na odlesionych terasach zalewowych występują zbiorowiska wilgotnych i bagiennych łąk. Są to głównie łąki ostrożeniowe z ostrożeniem łąkowym (*Cirsietum rivularis*), ostrożeniem warzywnym (*Angelico-Cirsietum oleracei*), ostrożeniem dwubarwnym (*Polygono-Cirsietum heterophylli*), a także zespół sitowia leśnego (*Scirpetum sylvatici*). Na skutek zarzucenia użytkowania kośnego i wypasu, wiele z nich zarasta stopniowo gatunkami ziolo-roślinnymi, np. wiązówką błotną. Na terenie wsi lub w bezpośrednim ich otoczeniu (Niemojów, Lasówka, Rudawa) spotkać można także zbiorowiska pastwiskowe (*Epi-lobio-Juncetum effusi*, *Festuco-Cynosuretum*). Na tych łąkach i pastwiskach licznie występuje krwisiąg lekarski *Sanguisorba officinalis* – roślina żywicielska dla stwierdzanych tam „naturowych” motyli – modraszków *nausitousa* i telejusza.

Szuwary. Na dnie doliny stałym składnikiem roślinności są zbiorowiska szuwarowe. Dominującym pod względem powierzchni i częstości występowania zespołem jest szuwar moczogowy *Phalaridetum arundinaceae*, stwierdzono również kilka innych typów fitocenozy, np. *Caricetum vesicariae*, *Caricetum acutiformis*, *Caricetum gracilis*, *Glycerietum maximae*, *Glycerietum plicato-nemoralis* i *Sparganio-Glycerietum fluitantis*.

GATUNKI SIECI NATURA 2000 W DOLINIE DZIKIEJ ORLICY

Kręgowce

Z obszaru wykazano cztery gatunki kręgowców wymienionych w II Załączniku Dyrektywy Siedliskowej – dwa gatunki to ssaki oraz po jednym przedstawicielu ryb i kręgloustych.

Głowacz białopłetwy *Cottus gobio* jest niewielką rybą o długości około 10 cm, żyjącą przy dnie rzek. Wymaga kamienistego dna, w którym obecne są liczne kryjówki i „mini grotty”, gdzie za dnia się kryje i w składa ikrę, a samiec broni jej w trakcie rozwoju potomstwa. Porusza się po dnie małymi skokami, a w razie niebezpieczeństwa szybko umyka do kryjówki zygzakowatymi skokami. Czasami można spotkać się z informacją, jakoby głowacz był szkodnikiem dla ryb łososiowatych i zjadał ich ikrę i wylęg – jest to zjawisko sporadyczne. Natomiast głowacz może padać łupem większych drapieżnych gatunków ryb. W Dzikiej Orlicy obecność głowacza w rzece jest stabilna od wysokości Lasówki, w górnym odcinku rzeki nie występuje. Populacja głowacza w Dzikiej Orlicy jest stwierdzana od lat 70. XX wieku i była monitorowana w latach 2006-2007. Jej stan zachowania określono jako właściwy, a średnie zagęszczenie oceniono na 2,5 osobnika na 100 m² cieku.

Dla głowacza negatywne znaczenie mogą mieć obce gatunki drapieżne, takie jak miętus i węgorz, które przenikają w górę rzeki ze zbiornika zaporowego „Pastviny” w Czechach. Są one tam wynikiem zarybień i być może wywierają presję drapieżniczą na populację głowacza (w przewodach pokarmowych nielicznych miętusów z Dzikiej Orlicy poddanych sekcjom nie stwierdzono głowaczy). Również zabudowa poprzeczna rzeki (małe progi wodne) utrudniają swobodną migrację osobników i fragmentują siedlisko gatunku, co może negatywnie wpływać na różnorodność genetyczną populacji.

Minóg strumieniowy *Lampetra planeri* mimo pewnego podobieństwa nie jest rybą, a należy do podgromady kręgloustych. Nie posiada szczęk – zamiast tego w przedniej części ciała ma przyssawkę. Jego larwy, tzw. ślepicę, żyją kilka lat zagrzebane w dnie, odfiltrowując z zawiesiny wodnej detrytus, glony i szczątki roślinne. Po przeobrażeniu się w osobniki dorosłe, te przystępują do tarła, po czym wkrótce giną. Minóg strumieniowy jest gatunkiem chronionym, w Polskiej czerwonej księdze zwierząt określono jego status jako narażony na wyginięcie. W wodach Dzikiej Orlicy jest nieliczny, stwierdzany był w rejonie Lasówki i Mostowic.

Zarówno głowacz, jak i minóg strumieniowy są gatunkami o nie-



Fot. 35. Głowacz białopłetwy *Cottus gobio* (J.K.)

Samiec derkacza wydaje charakterystyczny głos tokowy (G.L.)

wielkim znaczeniu gospodarczym i nie są łowione amatorsko przez wędkarzy. Dla ich ochrony ważne jest zachowanie przede wszystkim naturalności rzeki i jej nieuregulowania (umożliwienie swobodnego przemieszczania się ryb wzdłuż rzeki), a także ochrona wód przed zanieczyszczeniami.

Bóbr europejski *Castor fiber* w dolinie Dzikiej Orlicy pojawił się stosunkowo niedawno. Obecnie w kilku miejscach nad rzeką można spotkać zgryzione przez bobry młode drzewka, w tym również świerki, a także inne ślady bytowania tych zwierząt, np. miejsca wychodzenia na ląd na brzegu koryta rzeki czy odchody. Szacunkowo lokalna populacja liczy 5-10 osobników. Być może, jak uważają zoolodzy czescy, bóbr „przeszedł” na Dziką Orlicę z terenu pobliskich Gór Bystrzyckich, gdzie wsiedlono kiedyś kilka par na potokach. Dziś żeremie i zalew bobrowy z powodzeniem funkcjonuje i zwierzęta te żyją w górskich warunkach nad jednym z potoków koło Spalonej w Górach Bystrzyckich.

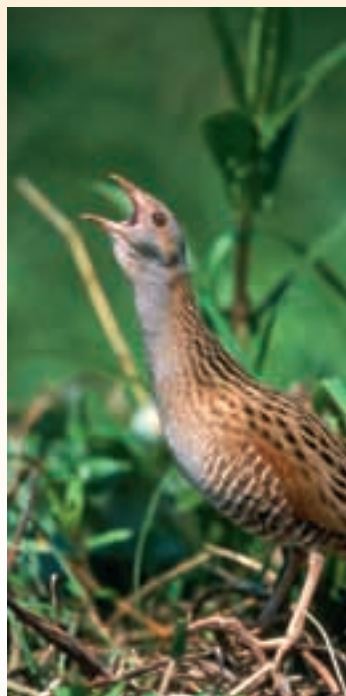
Wydra *Lutra lutra* jest, podobnie jak bóbr, ssakiem wybitnie związanym ze środowiskiem wodnym i przystosowanym do ziemnowodnego trybu życia. Liczne ślady wydry w postaci zielonkawych odchodów zawierających ości i łuski ryb (ich główny pokarm) na kamieniach przy rzece spotyka się na większości obszaru. Lokalna populacja wydry liczy około 5 osobników (badania w 2006 roku wykazały 2 terytorialne samce i 1 samicę).

Ptaki

W obszarze stwierdzono następujące gatunki ptaków wymienione w załączniku I Dyrektywy Ptasiej:

Derkacz *Crex crex* jest dość częstym ptakiem w całej dolinie, zarówno po czeskiej, jak i po polskiej stronie. Charakterystyczny ostry dwusylabowy głos odzywającego się samca można usłyszeć na wielu łąkach w dolinie i na jej zboczach, szczególnie wieczorami i nocą. Najchętniej przebywa na bujnych ziołoroślowych łąkach. Mało kto widział samego ptaka,

Para bocianów czarnych na gnieździe (R.M.)



Kszyk *Gallinago gallinago* (G.L.)



gdyż tryb jego życia jest dość skryty, dobrze się maskuje i szybko biega wśród runi łąkowej. Ocenę jego liczebności dokonuje się właśnie zliczając „wołania” tokujących samców. Po czeskiej stronie doliny liczebność derkacza szacuje się na kilkadziesiąt par, a po polskiej na około 10.

Bocian czarny *Ciconia nigra* dolinę Dzikiej Orlicy obiera sobie na żerowisko, natomiast gnieździ się w starodrzewiach nad niektórymi jej dopływami, np. w rejonie Rudawy. W jego jadłospisie najważniejszą rolę odgrywają ryby, stąd jest to gatunek związany z wilgotnymi siedliskami, np. łągi, torfowiska. Nierzadko można go obserwować szybującego nad doliną lub spłoszyć znad rzeki.



Gąsiorek *Lanius collurio* to niewielki ptak drapieżny. Można go wypatrzeć, gdyż jak wszystkie dzierzby przesiaduje na „posterunku” na szczycie krzewu lub podobnie odkrytym miejscu. Pożywieniem gąsiorka są głównie owady i drobne kręgowce, które nakłuwają na kolce i ostre gałązki. W dolinie Dzikiej Orlicy gnieździ się najczęściej w zaroślach i luźnych zakrzaczeniach na jej zboczach, gdzie kolczaste pędy róż czy tarniny zapewniają bezpieczeństwo potomstwu i sukces lęgu.

Poza tym w obszarze lub jego bezpośrednim sąsiedztwie gnieźdzą się: żuraw *Grus grus*, kszczyk *Gallinago gallinago* i pluszcz *Cinclus cinclus*.

Samiec gąsiorka *Lanius collurio* często przesiaduje w punkcie obserwacyjnym (R.M.)

Bezkřęgowce

W obszarze Dzika Orlica stwierdzono występowanie trzech gatunków owadów z Załącznika II Dyrektywy Siedliskowej: dwóch gatunków motyli i jednego przedstawiciela ważek.

Trzepla zielona *Ophiogomphus cecilia* to ważka związana z czystymi rzekami o piaszczystym dnie, na którym żyją jej larwy. Występuje częściej na niżu, jej stanowiska na terenach górskich są rzadkie. Dorosłe osobniki trzepli zielonej były obserwowane w dolinie Dzikiej Orlicy kilkakrotnie w 2007 i 2008 roku. Stanowisko tego gatunku jest osobliwością obszaru, gdyż jest izolowane od innych polskich stanowisk i jak dotąd jest jedynym znanym z Sudetów.

Modraszek nausitous *Maculinea nausithous* i **modraszek telejus** *Maculinea telejus* – dwa podobne gatunki motyli dziennych mają niezwykle ciekawą biologię. Rośliną żywicielską dla gąsienic jest krwiściąg lekarski *Sanguisorba officinalis*, który często występuje na wilgotnych łąkach w dolinie Dzikiej Orlicy. Samice tych modraszków składają jaja do wnętrza główek kwiatowych krwiściagu, a gąsienice po początkowym okresie odżywiania się krwiściagiem schodzą na dno łąki i są tam znajdowane i „adoptowane” przez mrówki wścieklice *Myrmica* spp. (przy czym dla obu gatunków modraszków są to różne gatunki mrówek). Mrówki przenoszą larwy modraszków do swoich mrowisk, gdzie te żyją pasożytniczo kosztem mrówek (zjadają ich larwy). Proces przepoczwarczenia odbywa się w mrowisku, które opuszcza już dorosły motyl. Dorosłe motyle żyją dość krótko, bo zaledwie kilka tygodni, najczęściej trzymają się blisko rośliny żywicielskiej – krwiściagu.

W obszarze „Dzika Orlica” na łąkach występują oba opisane gatunki modraszków. Inwentaryzacja ich stanowisk przeprowadzona w 2008 roku wykazała, że

Modraszek telejus na kwiatostanie rośliny żywicielskiej – krwiściagu lekarskiego (K.Z.)



Modraszek nausithous na roślinie żywicielskiej (K.Z.)

znacznie częstszy jest modraszek nausitous, modraszka telejusa notowano tylko na pojedynczych stanowiskach w południowej części obszaru. Obydwa motyle są objęte ochroną ścisłą. Dla zachowania ich populacji istotne są zarówno dostępność rośliny pokarmowej (nie za wczesne i zbyt częste koszenie łąk), jak i obecność odpowiedniego gatunku mrówki (utrzymanie siedliska na właściwym etapie sukcesji, przeciwdziałanie zarastaniu łąk).

GDZIE I CO MOŻNA ZOBACZYĆ?

W opisie atrakcji przyrodniczych i turystycznych uwzględniono również obiekty po czeskiej stronie doliny Dzikiej Orlicy.

Walory przyrodnicze

Czynszówki nad Czarnym Potokiem. Wąski pas graniczny dawnych łąk dzierzawnych (stąd nazwa) na północ od Lasówki, obecnie częściowo zarastający. Ciągnie się wzdłuż granicy państwa między Rozdrożem pod Hutniczą Kopą a Lasówką. Zajęty przez torfowiska przejściowe i bagienne łąki oraz regenerujące płaty olszynki nadrzecznej *Alnetum incanae*. Po czeskiej stronie rezerwat Hraníční louka, m.in. z dobrze zachowanym torfowiskiem przejściowym. Koło pola biwakowego przy moście na Dzikiej Orlicy podsuszone torfowiska przejściowe w widłach Orlicy i Czarnego Potoku. Po wschodniej stronie szosa, już poza obszarem znajduje się interesujący obszar torfowisk przejściowych i wysokich w mozaice ze świerczynami na torfie.

Północna część doliny w rejonie Lasówki. Szeroka i płaskodenna dolina, w dolnej części odlesiona. Rozpościerają się stąd widoki na główny grzbiet Gór Orlickich (tzw. Český hřeben) po czeskiej stronie. Krajobrazowo ta część doliny jest często porównywana do dolin podalpejskich. Charakteryzuje się górskim chłodnym i wilgotnym topoklimatem (duże sumy opadów, częste zamglenia) oraz krótkim okresem wegetacyjnym. W otoczeniu Lasówki występują duże powierzchnie torfowisk przejściowych. Nad Mostowym Potokiem we wsi torfowiska i mokre psiary z gnidoszem błotnym i turzycą pchlą. Po czeskiej stronie granicy znajduje się obszar sieci Natura 2000 „Orlické Záhoří“, rezerwat leśny NPR Trčkov (również obszar siedliskowy sieci Natura 2000), w którym chroniony jest naturalny las mieszany regla dolnego i kilka innych rezerwatów utworzonych dla ochrony typowych dla tego regionu ekosystemów łąkowych. Po tej części doliny oprowadza ścieżka dydaktyczna Bedřichovka (początek w osadzie Bedřichovka, koniec w rezerwacie Trčkov) – tematyką tablic jest głównie historia i współczesność rejonu. Samotne drzewa w Lasówce porasta bujna flora porostów i mszaków świadcząca o niewielkim zanieczyszczeniu powietrza, m.in. silnie zagrożony porost wabnica kielichowata *Pleurosticta acetabulum*.

Tereny dawnych przysiółków Doszków i Klecko na południe od Mostowic.

Rzeka wpływa tutaj w swój pierwszy krótki odcinek przełomowy. Między przejściem granicznym w Mostowicach a ujściem potoku Potoczek dolina jest jeszcze dość szeroka, na terasach dominują szuwały mozgowe, ziołorośla lepiężnikowe i wilgotne łąki z ostrożeniem łąkowym *Cirsium rivulare* i dwubarwnym *C. helenioides*. Przy meandrującym korycie rzeki stare wierzyby stanowią pozostałość zbiorowisk łągowych. Na zboczu doliny niewielkie torfowisko przejściowe od brzegów zarastające wiązówką błotną, tutaj najwyżżej położone stanowisko łągowe na Śląsku ma kszysk. Nad Dziką Orlicą można spotkać pluszcza. Rzekę na tym odcinku zasiedla dość liczna populacja głowacza białopłetwego.

Rudawa. W dolnym biegu Tartaczego Potoku oraz w kilku miejscach na skrzydłach doliny wykształciły się torfowiska przejściowe i młaki niskoturzycowe. Na terasach rzecznych olszynki z olszą szarą, miejscami z udziałem olszy czarnej w drzewostanie. Nad rzeką ślady bytności bobrów (zgrzyzy, ścieżki) i liczne ślady żerowania wydry. Miejsce żerowania bociana czarnego – można go spłoszyć znad rzeki. Na zboczach wykształciły się łąki konietlicowe, a na dnie doliny bagienne łąki ostrożeniowe i szuwały – w kilku miejscach spotkać można tam modraszki *nausitosa* i *telejusa*, tutaj też obserwowano trzeplę zieloną. Na łąkach w Rudawie często usłyszeć można charakterystyczne „krakanie” derkacza. W górę potoków ciągnęły się dawniej niewielkie przysiółki (Rowiny, Głożyna), obecnie całkiem zanikłe i pozostały po nich nikłe ślady. Pozostałością po dawnej ludności są rośliny uprawne zadomowione na przydrożach: marchewnik anyżowy i gorysz miarz.



Naturalne koryto Dzikiej Orlicy koło Rudawy i lasy łągowe (T.G.)

Odcinek przełomowy rzeki na południe od Poniatowa/Neratova. Na urwistym stoku po polskiej stronie zdegenerowane niewielkie płyty jaworzyny i kwaśnej buczyny. Wschodnie w lesie porasta mszysto-paprociowa roślinność naskalna. Liczne są rośliny górskie przy korycie rzeki. Po czeskiej stronie rezerwat przyrody



Przełomowy odcinek rzeki między Lesicą Kolonią a Lesicą (T.G.)

„Neratovské louky“ chroniący wilgotne łąki nad Orlicą z rzadkimi roślinami i fitocenozami łąkowymi oraz olszynki nadrzeczne.

Niemojów. Przy szosie w północnej (opuszczonej) części wsi dwa torfowiska przejściowe na zboczu doliny, na których występują interesujące gatunki roślin, np. koniczyna kasztanowata *Trifolium spadiceum*, bagniak zdrojowy *Philonotis fontana*. Na zarastających łąkach często słychać głos derkacza. W łąkach nad Dziką Orlicą licznie kwitnie wiosną chroniona śnieżyca wiosenna *Leucoium vernum*, liczne są też inne rośliny górskie, np. parzydło górskie, ciemniżyca zielona, jaskier platanolistny, tojad dzióbaty i kozłek bzowy. Można zobaczyć latającego wzdłuż rzeki zimorodka, żerującego pluszcza czy pliszkę górską.

Odcinek rzeki między Lesicą Kolonią a Lesicą – z szosy odslaniają się malownicze widoki na rzekę meandrującą w dole poniżej stromego zbocza. Miejscami kamieniste i żwirowe łachy przy korycie rzeki oraz stare wierzby, jawory i jesiony będące pozostałością lasów łągowych.

Zemská brána (Ziemska brama) – szczególnie malowniczy i warty odwiedzenia przełomowy odcinek rzeki długości około 2,5 km między wsią Lesica po naszej stronie, a Kláštercem nad Orlicí po czeskiej. Dotrzeć tam można najłatwiej z Klášterca nad Orlicí długą ścieżką dydaktyczną, która za pomocą kilkunastu tablic przybliży przyrodę rezerwatu i historię okolic.

Zabytki i inne ciekawe miejsca

Ruiny szlifierni sztucznej biżuterii szklanej znajdują się nad Dziką Orlicą na terenie dawnej wsi Piaskowice (między Lasówką i Mostowicami). Nad samą rzeką można znaleźć stare koła szlifierskie, a w ziemi liczne szklane koraliki i kolorowe odpady szklane. Powyżej na zboczu doliny zachowały się dobrze pasy kamieni (tzw. kamionki) wzdłuż dawnych miedz polnych.

Wyludnione przysiółki Rudawy (Doszków, Klecko, Rowiny i Głożyna, a także kilka bez polskiej nazwy – Dreihäuser, Rückergraben, Heidelberg) były położone w bocznych dolinkach potoków lub na stromych zboczach doliny. Obecnie wędrując lasem stromo pod górę wzdłuż potoku trudno uwierzyć, że w tak niekorzystnych topograficznie warunkach osiedlali się ludzie. Dziś można napotkać tylko ślady zabudowań – nieliczne ruiny, podmurówki oraz piwnice. Przy nich rosną stare drzewa owocowe, a w lasach pasy kamieni świadczące o tym, że i te tereny były kiedyś użytkowane rolniczo. Doliną Tartaczego Potoku w kierunku Spalonej prowadzi droga leśna, przy niej nad potokiem znajdują się ruiny huty szkła (a później gajówki) z odśloną hałdą przetopionego szkliwa.

Interesujące kościoły murowane zachowały się w Lasówce (pocz. XX w.), Mostowicach (XVIII w.), Rudawie (XVIII w.), Niemojowie (XVI w., z cennym wyposażeniem) i Lesicy (XVIII w.). Na ścianie kościoła w Lasówce warto zobaczyć płaskorzeźbę „jeźdźca bez głowy” - figurę niemieckiego konnego żołnierza z utraconą głową. Obok stoi również pomnik upamiętniający mieszkańców wsi poległych w I.



Ruina huty szkła nad Tartaczym Potokiem i gruda wytopionego szkliwa z hałdy obok (M.S.)



**Jeździec bez głowy na ścianie kościoła
w Lasówce (M.S.)**

wojnie światowej. Podobny Kriegerdenkmal znajduje się przy kościele w Mostowicach, a po czeskiej stronie np. w osadzie Trčkov. Ciekawą formę architektoniczną posiada również kościół w Neratovie po czeskiej stronie (oryginalna bryła z częściowo przeszklonym dachem).

Ruina dworu sołtysów w Niemojowie z końca XVI wieku, znajduje się w centrum wsi niedaleko kościoła i przejścia granicznego. Był to okazały budynek wolnego sołectwa z krużgankami i bogatym zdobnictwem, jeden z najpiękniejszych przykładów architektury renesansowej na ziemi kłodzkiej. Zniszczony w 1945 roku, obecnie w ruinie. We wsi zachowało się dobrze budownictwo ludowe charakterystyczne dla pogranicza

śląsko-czeskiego: chaty z drewnianymi gankami i galeryjkami, oszalowaniem i naczółkami. Poza tym w otoczeniu wsi znajdują się ruiny kilku kapliczek (w tym kalwaryjnej na skalistym wzgórzu nad Dziką Orlicą w dolnej części wsi) oraz wiele ciekawych w formie krzyży i figur, np. dwupostaciowych.

„**Czeska linia Maginota**” to cały pas fortyfikacji na dawnym pograniczu niemiecko-czeskim, zbudowanych w okresie międzywojennym XX wieku. Wiele z tych bunkrów i budowli jest udostępnionych do zwiedzania turystom, a najbardziej znany kompleks „Hanička” znajduje się kilka kilometrów od granicznych Bartoszowic, można tam dotrzeć również szlakiem z Neratova.

Stare młyny nad Dziką Orlicą lub ich ruiny znajdują się w Lesicy, jeden z nich w północnej części wsi z widocznym kanałem młynówki i starymi kołami młyńskimi. Druga ruina okazałego młyna znajduje się poniżej wsi przy ujściu Czerwonego Strumienia, dawniej znajdowało się tam przejście graniczne.

Przydrożne kapliczki, krzyże i figury można spotkać w wielu miejscach w dolinie, są one wyrazem dużej religijności dawnych jej mieszkańców. Częste są figury „typowo śląskiego” świętego Jana Nepomucena. Przydrożne krzyże wotywny turysta wędrujący doliną spotyka często, również na terenach wyludnionych już przysiółków. Interesujące są figury dwupostaciowe – w Niemojowie (np. Pożegnanie Chrystusa z Matką), Rudawie i Pieta w Lesicy. W Lesicy i Niemojowie zachowało się też kilka kapliczek domkowych, niestety już zrujnowanych.

Szlaki turystyczne i ścieżki dydaktyczne

Po obu stronach granicy doliną Dzikiej Orlicy biegną szosy o dużych walo-
rach widokowych, warto przejechać samochodem wzdłuż doliny dla malowniczych
widoków. Szosy te stanowią jednocześnie dobre trasy rowerowe. Poznawanie okolic
ułatwiają dwa drogowe (samochodowe) przejścia graniczne w Mostowicach i Nie-
mojowie.

Ścieżka dydaktyczna Bedřichovka (Naučná stezka Bedřichovka) – trasa na
długości 3 km prowadzi od osady Bedřichovka przez rezerваты Bedřichovka i Trč-
kovská louka do narodowego rezerwatu Trčkov, a odgałęzienie prowadzi także ku pol-
skiej granicy nad Dziką Orlicę. Na 8 tablicach przybliżono przyrodę, mijane obszary
chronione i historię zasiedlenia tej części doliny, w tym także Dzikiej Orlicy. Jedna
z tablic informuje również o obszarze ptasim sieci Natura 2000 „Orlické Záhoří”.

Ścieżka dydaktyczna Zemská brána (Naučná stezka Zemská brána) – szcze-
gólnie malownicza i warta polecenia trasa o długości około 2,5 km oprowadza po
największej atrakcji przyrodniczej doliny Dzikiej Orlicy – pięknym odcinku prze-
łomowym rzeki przez masyw Gór Orlickich niedaleko polskiej granicy, który sta-
nowi rezerwat przyrody. Zaczyna się na kamiennym moście między Bartošovicemi
w Orlických horách a osadą Čihák. Kilkanaście tablic zaznajamia turystów z florą
i fauną, interesującą geomorfologią i budową geologiczną oraz historią, można
podziwiać piękne widoki skalistych i urwistych zboczy doliny, dnem której płynie
wartko rzeka. Trasa na pierwszym odcinku między mostem a Kładką Przemýtníkův
nie jest dostępna dla rowerzystów.

Znakowanych **szlaków turystycznych** po obu stronach doliny Dzikiej Orlicy
nie ma zbyt wiele. Większość tras znakowanych biegnie grzbietami Gór Orlickich
i Bystrzyckich. Jedynie w północnej części doliny od Rozdroża pod Hutniczą Kopą

Krajobraz doliny Dzikiej Orlicy między Poniatowem a Niemojowem (M.S.)



Rozpucza lepiężnikowca można często zobaczyć na liściach lepiężnika różowego (M.S.)



do Lasówki biegnie fragment głównego szlaku sudeckiego im. dr M. Orłowicza (czerwonego, w południowej części Lasówki odbija w kierunku Spalonej). Z przejścia granicznego w Niemojowie prowadzi do Lesicy (a dalej na Przełęcz Międzyzyleską) szlak zielony, biegnie przez szczególnie malowniczy odcinek doliny koło Lesicy Kolonii. Grzbietem górskim po czeskiej stronie biegnie Jiráskova cesta – główny szlak Gór Orlickich.

Dzika Orlica stanowi także **szlak kajakowy**. Ze względu na górski charakter, liczne płycizny i bystrza jest rzeką trudną dla kajakarzy, a spływ nią wymaga sporych umiejętności i polecany jest raczej przy wyższych stanach wody. Spławna jest od Mostowic do Lesicy i dalej przez odcinek przełomu Ziemskiej Bramy, który dostarcza szczególnych wrażeń kajakarstwa górskiego.

Warto odwiedzić w internecie

Warto odwiedzić wymienione poniżej strony internetowe, na których można znaleźć więcej informacji o sieci Natura 2000 oraz aktualne informacje o obiektach, usługach i ciekawostkach w rejonie ziemi kłodzkiej i doliny Dzikiej Orlicy.

natura2000.mos.gov.pl/natura2000/ - polska rządowa strona poświęcona sieci Natura 2000

www.natura2000.cz

natura2000.org.pl

www.bystrzyca.info.pl

www.bystrzycaklodzka.pl

orlickehory.net

www.orlickehory-cz.info

odkrywanie.bystrzyca.pl

- czeska strona poświęcona sieci Natura 2000
- Natura 2000 a turystyka (portal informacyjny)
- Witrualna Bystrzyca Kłodzka
- witryna miasta i gminy Bystrzyca Kłodzka
- ciekawa czeska witryna o Górach Orlickich
- serwis promocyjny obszaru Gór Orlickich i Podorlicka
- wycieczki po ziemi kłodzkiej

The Valley of Dzika Orlica in a nutshell

Location: The Valley of Dzika Orlica lies in Central Sudety Mts and separates Bystrzyckie Mts from Orlickie Mts; its Polish part is in Dolnośląskie Province in the Land of Kłodzko, approx. 25 km south-west of Kłodzko. For a 30 km sector the Dzika Orlica River makes the Polish-Czech state border (from Lasówka to Lesica) and then, after passing Lesica, it leaves Poland to break through the range of Orlickie Mts. Still undergoing design works, the area of special biotopes protection “Dzika Orlica” covers the upstream section of the river, while on the Czech side it is adjacent to a corresponding area of the Nature 2000 network called “Divoká Orlice”.

Communications: On both sides of the state border along the valley of Dzika Orlica there are roads of particularly scenic values; the area is accessible from Bystrzyca Kłodzka through Przełęcz nad Porębą or from Duszniki-Zdrój to Lasówka. Coaches run only from Lasówka to Bystrzyca Kłodzka; there is a seasonal Orlobus from Duszniki-Zdrój through Lasówka to Mostowice. In Mostowice and Niemojów there are road border crossings, which enables visitors to get acquainted with the valley on both sides of the border.

Nature amenities: The Valley of Dzika Orlica has exceptional landscape values, including the particularly picturesque gorges of the river, the most beautiful of which is Zemska brána. There we can encounter numerous endangered and mountain plant species while the slopes of the valley are steep and often rocky. A tourist interested in nature should visit the northern section of the valley near Lasówka which abounds in peat bogs and where, in the Trčkov reserve, natural lower montane forests are protected. Riparian forests are also worth your attention, particularly the riverside alder forests which are most frequent near Rudawa and Neretov and where you can meet the black stork, the grey wagtail as well as the traces of beavers or otters foraging there. In the spring the riparian forests are beautifully adorned with blossoming spring snowflake. Near Rudawa there are well preserved extensively exploited mountain meadows where you can often hear the corn crane or see the dusky large blue butterfly. The entire border section of Dzika Orlica is of water crowfoot dominated character; in its waters occur bullhead and brook lamprey (species of European importance) as well as trout and grayling. Furthermore, the valley is the home to many rare and endangered species of plants, including mountain ones (flea sedge, lousewort, large brown clover, forest goat's beard, green hellebore, large white buttercup, Manchurian monkshood, Austrian leopard's bane).

Accommodation: Depending on your means of transport, sightseeing the valley requires at least a few hours, though most advantageous would be a whole day. In the valley itself lodgings can be found in Lasówka (numerous agritourist farms), Rudawa (holiday centre “Orlica” and two agritourist farms), Niemojów (we

recommend “Gościniec” at the border crossing). Outside the valley, best developed tourist amenities are in Zieleniec – just a few miles from the northern edge of the valley. The valley can also be easily assessed following a tourist trail from the mountain hostel ‘Jagodna’ in the nearby village Spalona.

Recommended forms of leisure and recreation: hiking along tourist trails, nature walks (educational trails Bedřichovka and Zemská brána), horse riding (horses for hire in Rudawa), fishing (mountain river, fly fishing advised to easily challenge trout and grayling; fishing administered by Polish Angling Association in Wałbrzych). An unforgettable attraction is canoeing along the Orlica, especially along its gorge section, or prearranged dinghying along the river (after entering the Schengen zone no permissions are required). Bike lovers will gladly enjoy a few picturesque cycling routes of various degree of difficulty and a seasonal cyclobus which runs on both sides of the valley and hauls a special bike trailer. In winter you are invited to take advantage of ski lifts in the Czech Bartoszowice (ski lift) and Rudawa (T-bar lift); the surroundings provide an ample though underestimated area for cross-country skiing. Every year on Midsummer Eve there is a picnic “European Land of Optimism” in Niemojów (information: “Gościniec” Niemojów.

Monuments and other local attractions: Lasówka i Niemojów: interesting architecture characteristic of the region. Piaskowice: ruins of costume jewellery workshop by the river Dzika Orlica. Rudawa: depopulated hamlets, ruins of glassworks by the stream Tartaczny Potok. Niemojów: ruin of the manor house of village leaders. Lesica: old water mills by the river. Numerous sacral monuments throughout the valley: old churches, roadside crosses and shrines. Near Bartošovice in Orlickie Mts there is “Hanička“ stronghold and the gorge Zemská brána.

Das Wilde-Adler-Tal (Dolina Dzikiej Orlicy) in Kürze

Lage: Das Wilde-Adler-Tal liegt in den Mittelsudeten und trennt das Habelschwerdter Gebirge (Góry Bystrzyckie) vom Adlergebirge (Góry Orlickie). Der polnische Teil des Tales liegt im Bezirk Dolnośląskie, im Glatzer Land, ca. 25 km südwestlich von Glatz (Kłodzko) entfernt. Die Wilde Adler bildet in einem Abschnitt von 30 km die tschechisch-polnische Staatsgrenze (von Lasówka bis Lesica), um dann hinter Lesica das polnische Gebiet zu verlassen, indem sie durch die Bergkette des Adlergebirges hindurchfließt. Das geplante Gebiet des speziellen Schutzes von Lebensräumen „Wilde Adler“ umfasst den oberen Flussabschnitt. Es grenzt an ein gleichartiges Natura 2000-Gebiet „Divoká Orlice“ auf der tschechischen Seite.

Verkehrsinfrastruktur: Auf beiden Seiten des Wilde-Adler-Tals verlaufen Straßen, von denen aus man schöne Aussichten bewundern kann. Zum Tal kann

man entweder von Bystrzyca Kłodzka aus über den Pass „nad Porębą“ oder von Duszniki-Zdrój aus direkt nach Lasówka kommen. Busse verkehren nach Lasówka lediglich von Bystrzyca Kłodzka, in der Saison fährt zusätzlich der „Orlobus“ von Duszniki-Zdrój über Lasówka nach Mostowice. In Mostowice und Niemojów befinden sich Straßengrenzübergänge, die das Kennenlernen des Tales beiderseits der Grenze ermöglichen.

Besonderheiten der Tier- und Pflanzenwelt: Das Wilde-Adler-Tal besitzt außerordentliche landschaftliche Reize, besonders malerisch sind die Abschnitte des sog. „Durchbruchs“ des Flusses, von denen das Landestor (Zemská brána) am schönsten ist. Es gibt dort viele gefährdete und gebirgsspezifische Pflanzenarten, die Talhänge sind steil und häufig felsig. Naturinteressierte Touristen sollten den nördlichen Talabschnitt in der Gegend von Lasówka besuchen, wo sich zahlreiche Moore befinden. Beachtenswert ist das Naturschutzgebiet Trčkov, in dem natürliche Gebirgswälder der unteren Stufe (Laub- und Mischwälder) geschützt werden. Zu erwähnen wären nicht zuletzt Auenwälder, insbesondere der Grauerlen-Auenwald (*Alnetum incanae*), der in der Gegend von Rudawa und Neratov besonders verbreitet ist. Man kann dort den Schwarzstorch, die Gebirgsstelze oder Spuren der Biber- oder Otteraktivitäten beobachten. Im Frühjahr blüht in den Auenwäldern wunderschön die Frühlings-Knotenblume. In der Umgebung von Rudawa sind auch extensiv genutzte Bergwiesen gut erhalten. Oft kann man dort den Wachtelkönig hören oder den Dunklen Wiesenknopf-Ameisenbläuling sehen. Der gesamte Grenzabschnitt der Wilden Adler hat den Charakter eines Wasserhahnenfuß-Flusses. In ihm leben Groppen und Bachneunaugen (Arten von europäischer Bedeutung) sowie Forellen und Europäische Äschen. Im Tal wächst darüber hinaus eine Reihe von seltenen und gefährdeten Pflanzenarten, darunter Gebirgspflanzen (Floh-Segge, Wald-Läuseskraut, Moor-Klee, Wald-Geissbart, Grüner Germer *Veratrum lobelianum*, Platanenblättriger Hahnenfuß, Bunter Eisenhut, Österreichische Gemswurz).

Unterkunftsmöglichkeiten: Abhängig vom verfügbaren Transportmittel empfehlen wir, für eine Besichtigung des Tals zumindest ein paar Stunden, am besten aber den ganzen Tag einzuplanen. Übernachtungsmöglichkeiten gibt es in Lasówka (zahlreiche Bauernhöfe mit Fremdenzimmern), Rudawa (das „Erholungszentrum Orlica“ sowie zwei Bauernhöfe mit Fremdenzimmern) und Niemojowice (zu empfehlen wäre insbesondere der Gasthof „Gošciniec“ am Grenzübergang). Außerhalb des Tals verfügt der nur einige Kilometer vom Nordteil des Tals entfernte Ort Zieloniec über einen guten Tourismusservice. Dorthin kann man auch leicht auf einem Wanderweg von der Herberge „Jagodna“ im naheliegenden Dorf Spalona gelangen.

Empfohlene Erholungsformen: Wanderungen auf den ausgeschilderten Wanderwegen, Naturexkursionen (Lehrpfade Bedřichovka und Zemská brána), Reiten (in Rudawa besteht die Möglichkeit, Pferde zu mieten), Fischen (Gebirgsfluss - insbesondere lohnt es sich hier, mit einem künstlichen Köder zu angeln, worauf Forellen und Europäische Äschen besonders gut anbeißen - Bereich des Anglerve-

reins Wałbrzych). Sehr attraktiv ist die Kanufahrt auf der Wilden Adler, vor allem im Durchbruchabschnitt. Organisiert werden auch Schlauchbootfahrten (nach dem Beitritt zur Schengen-Zone sind keine Erlaubnisse mehr erforderlich). Zweiradliebhaber werden sich über etliche malerische Radwanderwege mit unterschiedlichem Schwierigkeitsgrad und einen in der Saison beiderseits des Tals verkehrenden Radfahrer-Bus, der mit einem speziellen Fahrradanhänger ausgestattet ist, freuen. Im Winter lohnt es sich, die Skilifte im tschechischen Ort Bartošovice (Tellerlift) und in Rudawa (Ankerlift) zu nutzen. Die benachbarten Gebiete sind auch günstige Orte für den Skilanglauf, jedoch als solche noch nicht so richtig entdeckt. Jedes Jahr in der Johannismacht findet in Niemojów eine Openair-Veranstaltung „Europäisches Land des Optimismus“ statt (Informationen: „Gościniec“ Niemojów).

Historische Sehenswürdigkeiten und andere interessante Orte in der Umgebung: Lasówka und Niemojów: interessante Volksbauweise, kennzeichnend für die Region. Piaskowice: Ruine einer Kunstschmuckschleiferei an der Wilden Adler. Rudawa: entvölkerte Weiler und Ruine einer Glashütte am Bach Tartaczny Potok. Niemojów (Marienthal): Ruine der dwór sołtysów (freirichterei). Lesica: alte Mühlen am Fluss. Im gesamten Tal zahlreiche sakrale historische Bauten: alte Kirchen, Wegkreuze und Bildstöcke. Unweit von Bartošovice v Orlických Horách befindet sich die Festung „Hanička“ und der Durchbruchabschnitt des Flusses „Landestor“ (Zemská brána).

Údolí Divoké Orlice v kostce

Poloha: Údolí Divoké Orlice leží ve Středních Sudetech a odděluje od sebe Bystřické a Orlické hory. Polská část patří do Kladska v Dolnoslezském vojvodství a nachází se asi 25 km jihozápadně od města Kladsko. Řeka Divoká Orlice tvoří v úseku asi 30 km (mezi vesnicemi Lasówka a Lesica) státní hranici; za vesnicí Lesica opouští polské území a prolamuje se tzv. Zemskou bránou přes Orlické hory. Polská evropsky významná lokalita pro ochranu stanovišť „Dzika Orlica“ zahrnuje horní úsek řeky. Z české strany k němu přiléhá evropsky významná lokalita programu NATURA 2000 s názvem „Divoká Orlice“.

Přístupnost: Po obou stranách Divoké Orlice vedou silnice s pěknými výhledy. Můžeme sem dojet z města Bystrzyca Kłodzka přes sedlo Przełęcz nad Porębą a z lázní Duszniki-Zdrój do vesnice Lasówka, kam jezdí z Bystrzyce Kłodzke i autobus. Sezónně jezdí dopravce Orlobus z Dusznik přes Lasówku do Mostowic. Poznání údolí Orlice z obou stran umožňují hraniční přechody pro automobily – Mostowice a Niemojów.

Přírodní hodnoty: Údolí Divoké Orlice vyniká mimořádnými krajinářskými hodnotami. K nejmalebnějším úsekům patří průlomové části údolí, se strmými skalnatými svahy, zejména tzv. Zemská brána. Milovníci přírody by si měli proh-

lédnout severní část údolí v okolí Lasówki, s četnými rašeliništi. V národní přírodní rezervaci Trčkov jsou chráněny přirozené smíšené lesy s převahou buku. Hodně pozornosti jsou také údolní jasanovo-olšové luhy, jež jsou nejvíce zastoupeny v okolí Rudawy a Neratova. Tam můžeme také pozorovat čápa černého (*Ciconia nigra*) a konipase horského (*Motacilla cinerea*), spatřit vydra říční (*Lutra lutra*) a stopy pobytu bobra evropského (*Castor fiber*). V luhu na jaře pěkně kvete bledule jarní (*Leucoium vernum*). V okolí Rudawy jsou zachovány extenzivně využívané horské louky, kde můžeme uslyšet chřástala polního (*Crex crex*) nebo uvidět motýla modráška bahenního (*Maculinea nausithous*). Pro hraniční úsek Orlice je charakteristické společenstvo pryskyřníku plovoucího (*Ranunculus fluitans*) a vyskytují se v něm evropsky významné druhy ryb – vranka obecná (*Cottus gobio*) a mihule potoční (*Lampetra planeri*). V údolí roste řada vzácných a ohrožených druhů rostlin, včetně druhů horských. Jsou to např. ostřice blešní (*Carex pulicaris*), všivec lesní (*Pedicularis sylvatica*), jetel kaštanový (*Trifolium spadiceum*), udatna lesní (*Aruncus sylvestris*), kýchavice bílá Lobelova (*Veratrum album* subsp. *lobelianum*), pryskyřník platanolistý (*Ranunculus platanifolius*), oměj pestrý (*Aconitum variegatum*) a kamzičník rakouský (*Doronicum austriacum*).

Ubytování: Prohlídce údolí je v závislosti na zvoleném dopravním prostředku potřeba věnovat alespoň několik hodin, raději však celý den. Noclehy nalezneme v Lasówce (početná agroturistická hospodářství), w Rudawě (rekreační zařízení „Orlica“ a dvě agroturistická hospodářství) a v obci Niemojów, (zde doporučujeme „Gościniac“ u hraničního přechodu). Dobré turistické služby poskytne i od údolí na sever poněkud vzdálenější Zieleniec nebo turistická chata „Jagodna“ v nedaleké vsi Spalona.

Rekreace a oddech: Pěší výlety po značených turistických trasách a po naučných stezkách Bedřichovka a Zemská brána, jízdy na koni (najímání koní v Rudawě) a také rybaření – zvláště muškaření (pstruzi a lipani) v obvodu Polského rybářského svazu Wałbrzych (bližší informace na www.pzw.org.pl/walbrzych). Atraktivní je splavování Divoké Orlice na kajacích a raftech (po vstupu do schengenského prostoru není třeba povolení k průjezdu přes státní hranici). Milovníky cyklistiky potěší několik cyklotras různé obtížnosti a sezónní cyklobus s přívěsem pro kola, který jezdí po české i polské straně údolí. V zimě je možné využít lyžařské vleky v Bartošovicích a v Rudawě. Údolí má i vhodné (doposud poněkud nedocenené) podmínky pro běžecké lyžování. Každoročně o Svatojánské noci (z 23. na 24.6. se v Niemojowě koná piknik s názvem Evropská země optimismu.

Památky a jiné zajímavosti v okolí: Lidovou architekturu charakteristickou pro region najdeme v sídlech Lasówka a Niemojów. V Piaskowicích se dochovaly pozůstatky staré brusírní bižuterie; v Rudawě vylištěné osady a zbytky sklárny nad Tartacznym Potokiem. Ruiny svobodnické rychty se dochovaly v Niemojowě, v Lesici staré mlýny. V údolí je řada církevních památek – staré kostely, kapličky a kříže. Nedaleko od Bartošovic v Orlických horách se nalézá známá dělostřelecká tvrz Hanička a průlom Divoké Orlice zvaný Zemská brána.

LITERATURA

- Chytrý M., Kučera T., Kočí M. (red.). 2001: Katalog biotopů České republiky. Agentura ochrany přírody a krajiny ČR, Praha.
- Dušek J. 2005. Příprava evropsky významných lokalit pro ryby a mihulovce. *Ochrana Přírody* 60, 10: 300-303.
- Dyrzc A., Grabiński W., Stawarczyk T., Witkowski J. 1991. Ptaki Śląska. Monografia faunistyczna. Uniwersytet Wrocławski, Zakład Ekologii Ptaków, Wrocław.
- Fabiszewski J. (red.). 2005. Przyroda Dolnego Śląska. Polska Akademia Nauk, Oddział we Wrocławiu. Wrocław.
- Fabiszewski J., Kwiatkowski P. 2002. Threatened vascular plants of the Sudeten Mountains. *Acta Societatis Botanicorum Poloniae* 74(1): 339-350.
- Gałowski M. 2007. Góry Bystrzyckie i Orlickie – przewodnik turystyczny. Oficyna Wyd. „BRAMA”, Kłodzko.
- Gerža M. 2005. NATURA 2000 v Orlických horách, jejich podhůří a Poorličí. *Panorama*, Dobré, 13: 63-70.
- Herzig A., Ruchniewicz M. 2008. Dzieje Ziemi Kłodzkiej. Oficyna Wyd. ATUT, Hamburg-Wrocław. Interpretation Manual of European Union Habitats – EUR 27. European Commission DG Environment. Nature and biodiversity. 2007.
- Kącki Z. (red.). 2003. Zagrożone gatunki flory naczyniowej Dolnego Śląska. Inst. Biologii Roślin, Uniwersytet Wrocławski. PTPP „Pro Natura”, Wrocław.
- Lamparska J. 2003. Sudety Środkowe po obu stronach granicy. Wyd. ASIA-PRESS, Wrocław.
- Mazurski K.R. 1993. Góry Bystrzyckie i Orlickie. Oficyna Wyd. SUDETY, Wrocław.
- Mikusek R. 1996. Ptaki lęgowe Gór Bystrzyckich. *Ptaki Śląska* 11: 81-114.
- Mróz W. 2004. Ziołorośla górskie (*Adenostylion alliariae*) i ziołorośla nadrzeczne (*Convolvuletalia sepium*). ss. 171-184. [W:] J. Herbich (red.). Poradniki ochrony siedlisk i gatunków Natura 2000 – podręcznik metodyczny. Tom 3. Murawy, łąki, ziołorośla, wrzosowiska, zarośla. Ministerstwo Środowiska, Warszawa.
- NATURA 2000. Standardowy formularz danych dla specjalnego obszaru ochrony (SOO). PLH020061 Dzika Orlica. ss. 13. URL: http://natura2000.mos.gov.pl/natura2000/dane/pdf/pl/PLH020061_Dzika_Orlica.pdf
- Roček Z. (ed.). 1977. Příroda Orlických hor a Podorlicka. Státní zemědělské nakladatelství, Praha.
- Smoczyk M. 2004. Rzadkie i zagrożone gatunki roślin naczyniowych Gór Bystrzyckich i Orlickich (Sudety Środkowe). *Przyroda Sudetów* 7: 19-28.
- Smoczyk M. 2005. Rzadkie i zagrożone gatunki roślin naczyniowych Gór Bystrzyckich i Orlickich (Sudety Środkowe) – cz. 2. *Przyroda Sudetów* 8: 17-34.
- Smoczyk M., Jakubská A. 2006. Rozmieszczenie storczykowatych Orchidaceae w Górach Bystrzyckich (Sudety Środkowe). *Przyroda Sudetów* 9: 47-60.
- Staffa M. (red.). 1992. Góry Bystrzyckie i Orlickie. Słownik geografii turystycznej Sudetów. Tom 14. Wyd. PTTK „Kraj”, Warszawa-Kraków.
- Szejner A.L. 2005. Nad Dziką Orlicą. Bystrzyca Kłodzka i okolice. Przewodnik turystyczny. Wyd. PLAN, Jelenia Góra.
- Wiktor A. 1964. Mięczaki Ziemi Kłodzkiej i gór przyległych. Studium faunistyczno-zoogeograficzne. Poznańskie Tow. Przyj. Nauk. Wydz. Mat.-Przyr. *Prace Komisji Biologicznej* 29(1). Poznań. ss. 1-123.
- Witkowski A. 1972. Characteristic of *Cottus gobio* L. from streams Dzika Orlica and Kamienny Potok in Lower Silesia. *Pol. Arch. Hydrobiol.* 19: 402-419.
- Witkowski A., Kotusz J., Kuszniarz J., Popiołek M., Baldy K. 2006. Ichtyofauna polskich dopływów dorzecza Łaby. *Roczn. Nauk. PZW* 19: 25-45.
- Ziemia Kłodzka. Mapa turystyczna 1:50 000 (R. Trzmielewski, J. Zasepa) + informator turystyczny (J. Zasepa). Wyd. Kartograficzne COMPASS, Kraków 2008.



