

REZERWATY PRZYRODY W WOJEWÓDZTWIE PODLASKIM

STAN I POTRZEBY UZUPEŁNIENIA SIECI

Dan Wołkowycki
i Paweł Pawlikowski

d.wolkowycki@pb.edu.pl
p.pawlikowski@uw.edu.pl

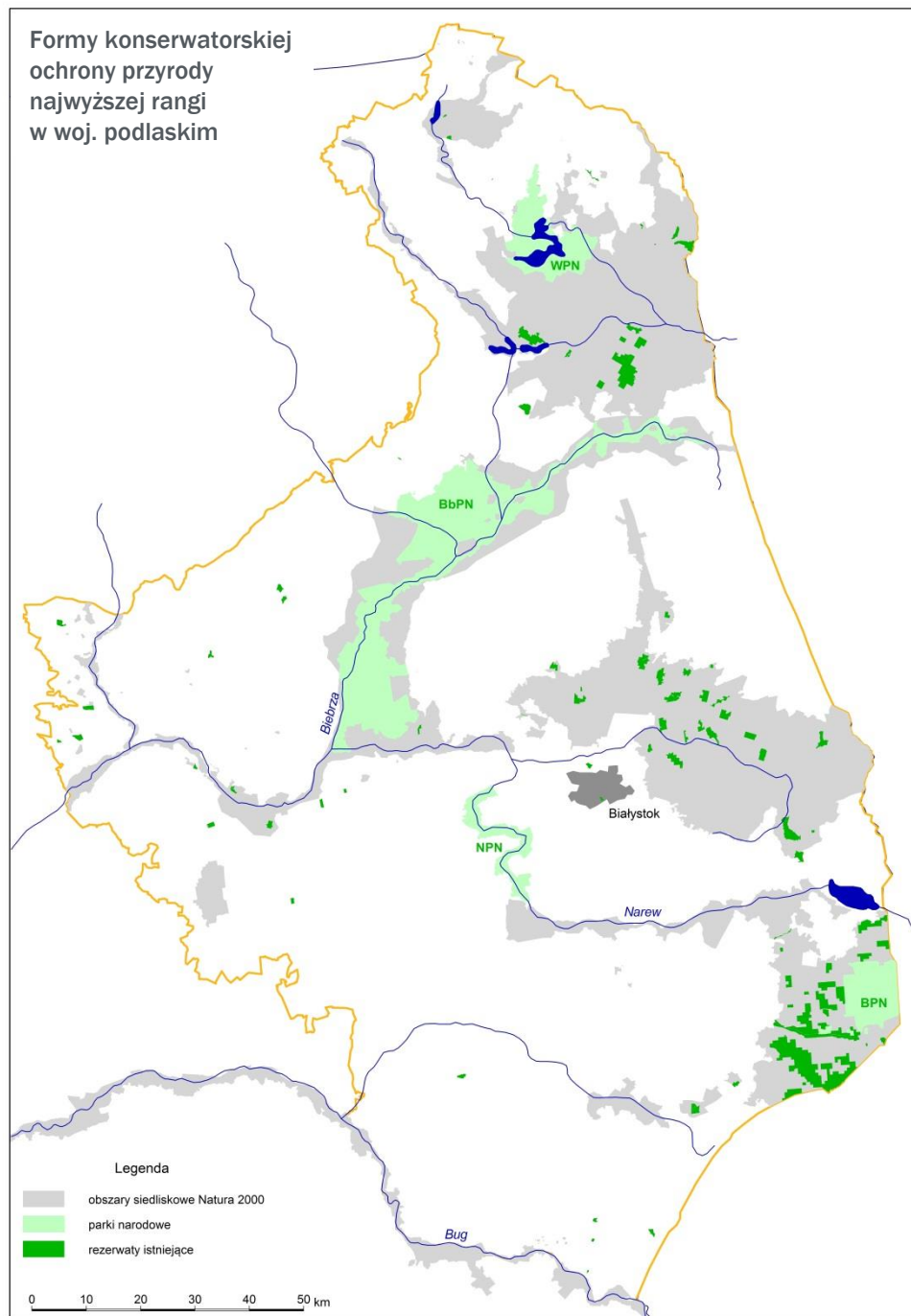


PODLASKIE STAN OBECNY

Obecnie w woj. podlaskim istnieją

- **cztery parki narodowe**, o łącznej pow. 92 177 ha (4,6% regionu),
- **93 rezerваты przyrody**, zajmujące łącznie 23 692 ha (1,2% regionu)
 - w tym największy: rezerwat „Lasy Naturalne Puszczy Białowieskiej” – 36%.

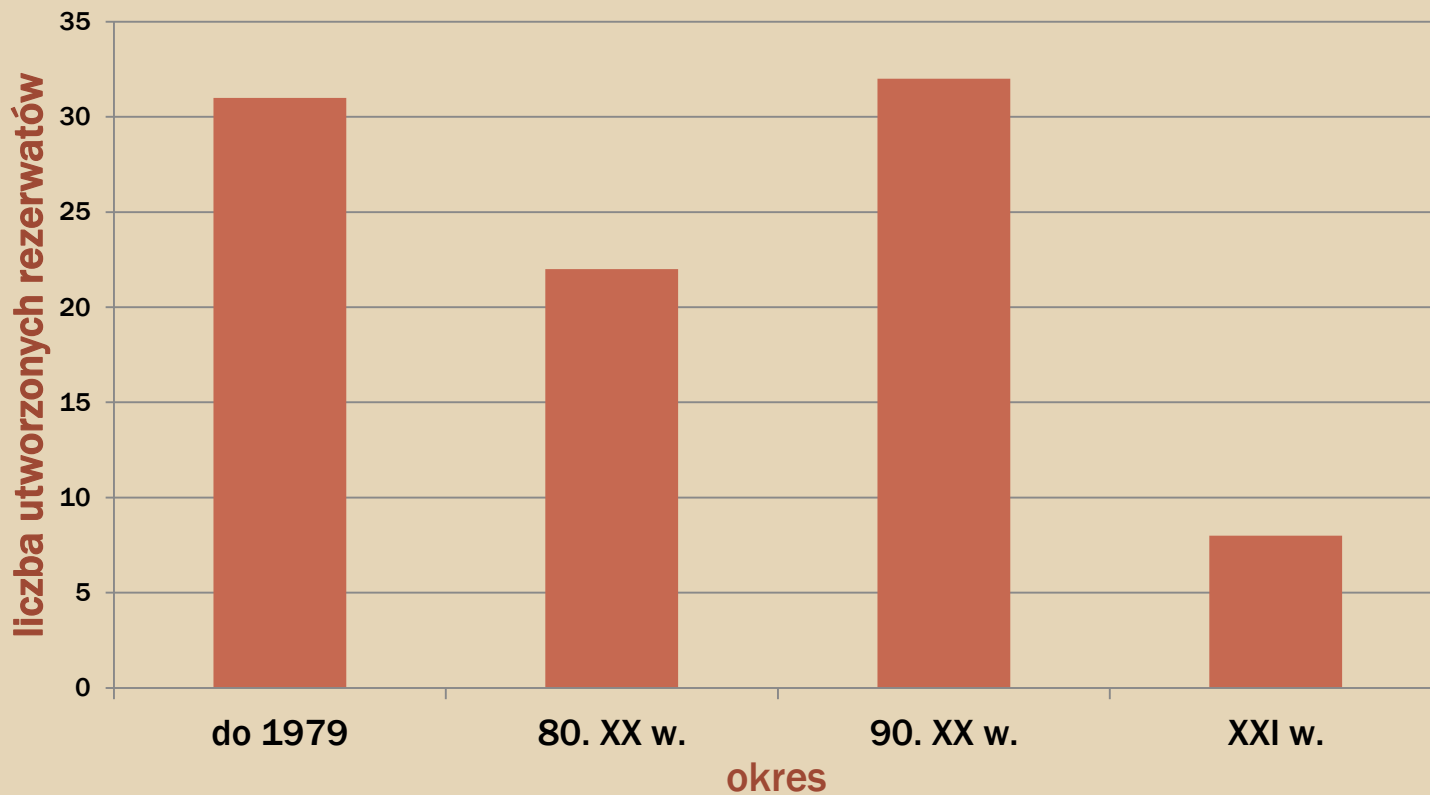
Ostoje siedliskowe Natura 2000 zajmują 27% obszaru województwa podlaskiego.



PODLASKIE. STAN OBECNY

- Większość rezerwatów zlokalizowanych jest w rozległych obszarach puszczańskich (60 rezerwatów, 89% ich łącznej powierzchni)
 - **Puszcza Białowieska** – 21 rezerwatów, łącznie 11 998 ha (19% Puszczy) plus 16,7% chronionych w granicach BPN (razem 35,7% Puszczy),
 - **Puszcza Knyszyńska** – 25 rezerwatów, łącznie 5 167 ha (3,8% Puszczy),
 - **Puszcza Augustowska** – 14 rezerwatów, łącznie 4 019 ha (3,8% Puszczy) plus 14,1% chronionych w granicach WPN (razem 17,9% Puszczy).
- Poza obszarami Natura 2000 znajduje się
 - 19 rezerwatów,
 - 5,6% ogólnej powierzchni rezerwatów.

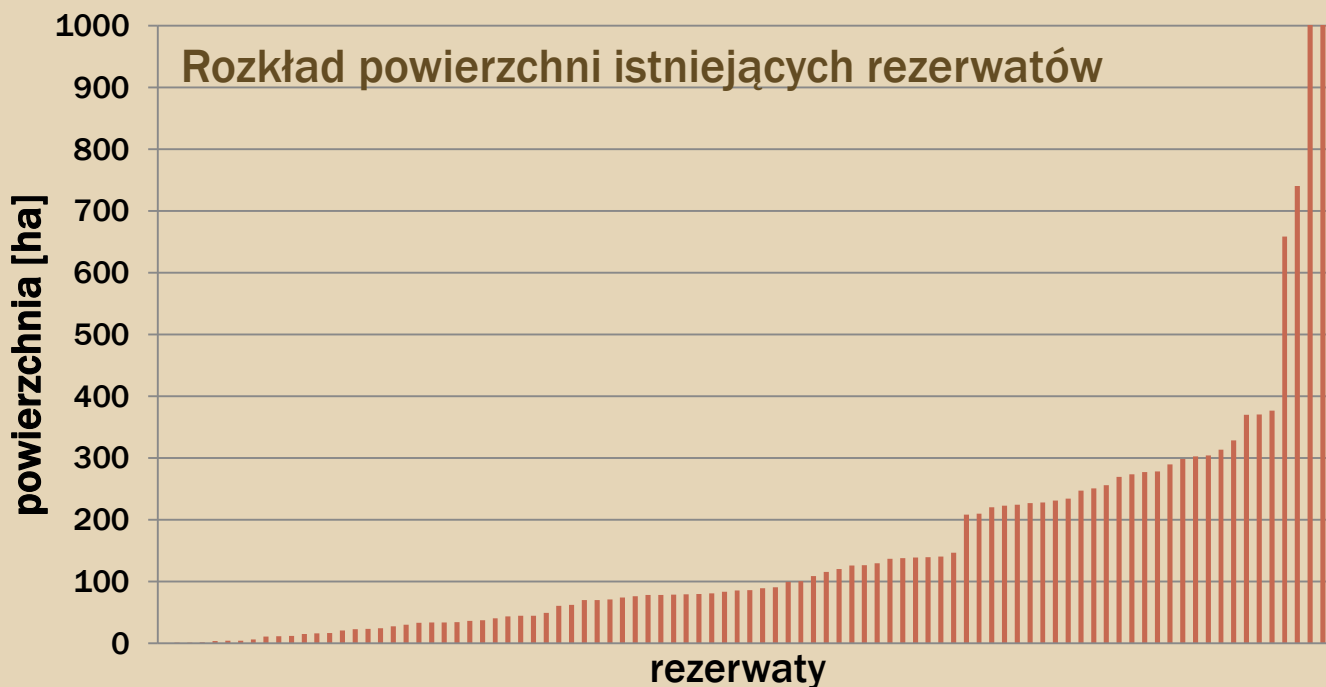
ROZWÓJ SIECI REZERWATÓW w WOJ. PODLASKIM



Ostatnie rezerwy powołano w 2007 r. – Ruda i Witanowszczyzna.

ZRÓŻNICOWANIE POWIERZCHNI ISTNIEJĄCYCH REZERWATÓW

- Powierzchnia istniejących rezerwatów:
 - **średnia** – 255 ha (a nie licząc największego: Lasów Naturalnych Puszczy Białowieskiej – 164 ha)
 - **mediana** – 86 ha
 - **minimalna** – 0,1 ha, ale tylko siedem rezerwatów < 5ha.



CO CHRONIĄ OBECNIE REZERWATY W WOJ. PODLASKIM?

- Około 85% powierzchni rezerwatów zajmują **ekosystemy leśne**, w tym lasy i bory bagienne, a także ekosystemy leśnych dolin rzek i strumieni.
- **Jeziora wraz z otaczającymi je kompleksami mokradeł** chronione są w 11 rezerwach: Bobruczek, Gorbacz, Jezioro Hańcza, Jezioro Kalejty, Jezioro Kolno, Jezioro Wiejki, Kukle, Łempis, Perkuć, Rutka, Tobolinka.
- **Utwory geologiczne** są głównym przedmiotem ochrony trzech rezerwatów: Głazowisko Bachanowo nad Czarną Hańczą, Głazowisko Łopuchowskie, Rutka.
- Jeden rezerwat chroni **murawy kserotermiczne**: Góra Uszeście.
- Jeden rezerwat ma charakter **archeologiczno-leśny**: Cmentarzysko Jaćwingów.
- Rezerwat Jelonka powołany został dla ochrony procesów **sukcesji naturalnej**. W praktyce są one chronione także i w innych rezerwach, zwłaszcza: Bagno Wizna I, Bagno Wizna II, Rabinówka.

- Rezerwaty chronią skutecznie **procesy naturalne**, w szczególności **w różnego typu ekosystemach leśnych: grądach, łęgach i wszelkiego typu lasach i borach bagiennych.**

CZEGO NIE CHRONIĄ OBECNIE REZERWATY W WOJ. PODLASKIM?

- **Niewystarczająco lub nieskutecznie** chronione są dotychczas w rezerwach woj. podlaskiego:
 - jeziora różnego typu,
 - torfowiska, w tym przepływowe i źródliskowe,
 - łąki,
 - relikwowe formy widnych lasów, ukształtowanych w warunkach dawnych sposobów użytkowania (wypasu, bartnictwa), zwłaszcza dąbrowy świetliste, grądy miodownikowe i widne bory sosnowe oraz mieszane.
- Niektórych ekosystemów nieleśnych **brak** w ogóle w istniejących obecnie rezerwach. Są to:
 - wydmy, ciepłolubne murawy napiaskowe, murawy bliźniczkowe, wrzosowiska i jałowczyska, łąki zmiennowilgotne.
- Większe powierzchnie mokradeł nieleśnych znajdują się obecnie w rezerwach
 - Budzisk, Gorbacz, Jezioro Kalejty, Łempis, Olszanka Myśliszcze, Perkuć, Stare Biele, Woronicza.

W wielu rezerwach zanikły one jednak zupełnie lub uległy niekorzystnym przemianom w wyniku przesychnania, eutrofizacji i sukcesji wtórnej.

WSTĘPNE PROPOZYCJE ROZSZERZENIA SIECI

Wstępna propozycja uzupełnienia sieci rezerwatów w woj. podlaskim (na podst. materiałów publikowanych i obszernych danych własnych)

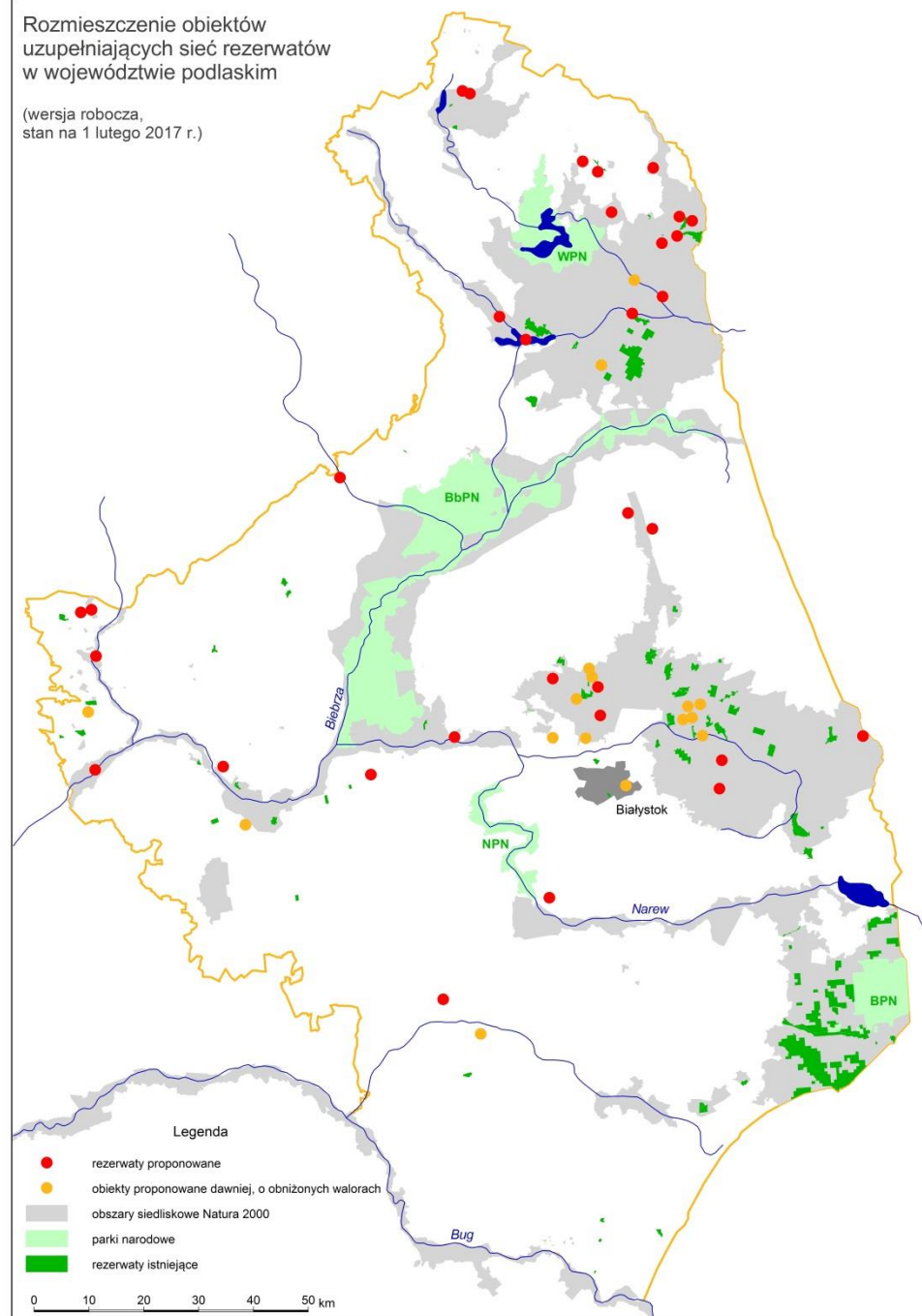
obejmuje **32 obiekty** o wysokich walorach przyrodniczych, potencjalnie zasługujące na ochronę konserwatorską:

- 14 na Pojezierzu Litewskim,
- 6 na Kurpiach i wsch. Mazowszu,
- 8 w Ostoi Knyszyńskiej,
- 4 na Podlasiu właściwym (poza puszciami).

Niezbędne jest uaktualnienie informacji o stanie i potrzebach ochrony poszczególnych obiektów.

Rozmieszczenie obiektów uzupełniających sieć rezerwatów w województwie podlaskim

(wersja robocza, stan na 1 lutego 2017 r.)



OD DAWNA w POCZEKALNI

- Kilkanaście spośród wytypowanych obiektów było zgłaszanych do ochrony i publikowanych jako „rezerваты projektowane” w różnych źródłach, niektóre już ok. 30 lat temu (m.in. Sokołowski A.W. 2006. Przyroda województwa podlaskiego i jej ochrona).

Niektóre spośród obiektów proponowanych dawniej do ochrony konserwatorskiej utraciły już znaczną część swoich walorów (np. Bagno Łokieć).

Fragment mapy Parku Krajobrazowego Puszczy Knyszyńskiej z „rezerwatami projektowanymi” zaznaczonymi przerywaną linią (Halicki S. (red.) 1991. Wyd. Wojskowe Zakłady Kartograficzne).



POTRZEBY OCHRONY w UZUPEŁNIONEJ SIECI REZERWATÓW w WOJ. PODLASKIM

- Obiekty proponowane do ochrony konserwatorskiej obejmują różnego typu ekosystemy, zwłaszcza mokradłowe:
 - torfowiska przepływowe i nakredowe (11 obiektów),
 - torfowiska przejściowe i wysokie (11 obiektów),
 - nadrzeczne torfowiska niskie (6 obiektów),
 - bory i lasy bagienne (12 obiektów).



PRZYKŁADY OBIEKTÓW PROPONOWANYCH DO OCHRONY

Jeziora i torfowiska

Jeziora z otaczającymi kompleksami mokradeł

- w krajobrazie staroglacjalnym: Jezioro Łacha, Jezioro Maliszewskie,
- na pojezierzach: Kojle i Pierty (i in.)

Torfowiska przejściowe i wysokie, z mszarami nieleśnymi oraz borami i lasami bagiennymi:

- Bity Kamień, Bobrowe Bagno, Jurdyga, Ślizey i Gaciszki, Żegarskie Bagno (i in.)



PRZYKŁADY OBIEKTÓW PROPONOWANYCH DO OCHRONY

Wydmy, wrzosowiska, jałowczyska, murawy – napiaskowe, kserotermiczne, bliźniczkowe oraz łąki zmiennowilgotne:

- Czartoria,
- Dolina Nereśli,
- Forty w Piątnicy,
- Pupki (i in.)

Kwestia problematyczna to: jak siedliska ekstensywnie użytkowane rolniczo skutecznie chronić w rezerwach przyrody?



KONKLUZJE

- Skuteczna ochrona przyrody w skali regionalnej wymaga uzupełnienia sieci rezerwatów przyrody w woj. podlaskim.
- Niedostatecznie lub nieskutecznie chronione są dotychczas w szczególności ekosystemy wodne, różnego typu siedliska nieleśne, a także reliktowe formy widnych lasów, ukształtowanych przez dawne sposoby użytkowania.
- Ochrona rezerwatowa powinna stwarzać formalno-prawne warunki do różnych form i działań ochronnych, stosownie do potrzeb:
 - zachowania właściwych stosunków wodnych lub ich poprawy,
 - zachowawczej ochrony procesów naturalnych w ekosystemach leśnych typu grądów, łągów, borów i lasów bagiennych,
 - ścisłej ochrony obszarów dzikości,
 - czynnej ochrony reliktowych lasów kulturowych,
 - czynnej ochrony siedlisk nieleśnych użytkowanych ekstensywnie.