



# Klub Przyrodników

ul. 1 Maja 22, 66-200-Świebodzin  
Konto: BZ WBK SA o/Świebodzin nr 28 1090 1593 0000 0001 0243 0645  
tel./fax 068 3828236, e-mail: kp@kp.org.pl, <http://www.kp.org.pl>

Świebodzin, 15 listopada 2014 r.

**Regionalny Dyrektor  
Ochrony Środowiska  
w Gdańsku**

dotyczy: plan zadań ochronnych Jeziora Wdzydzkie PLH220034  
sprawę prowadzi: Paweł Pawlaczyk [pawel.pawlaczyk@kp.org.pl](mailto:pawel.pawlaczyk@kp.org.pl)

W związku z projektem zmiany planu zadań ochronnych dla obszaru Natura 2000 Jeziora Wdzydzkie PLH220034, przedstawiam następujące stanowisko:

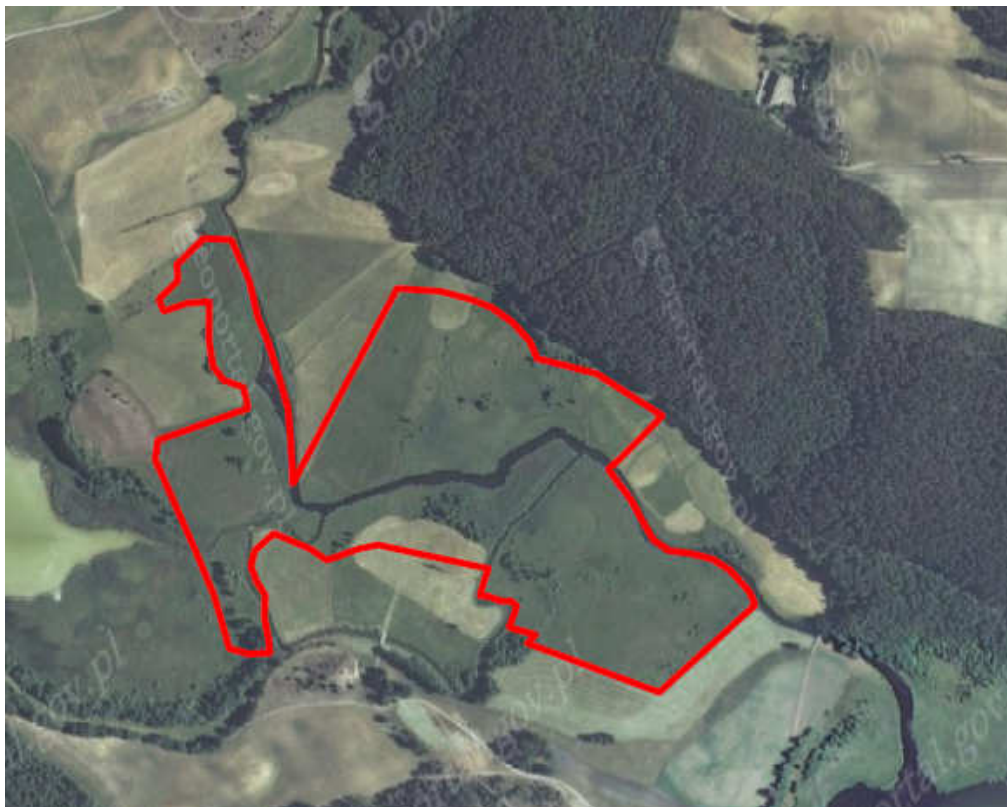
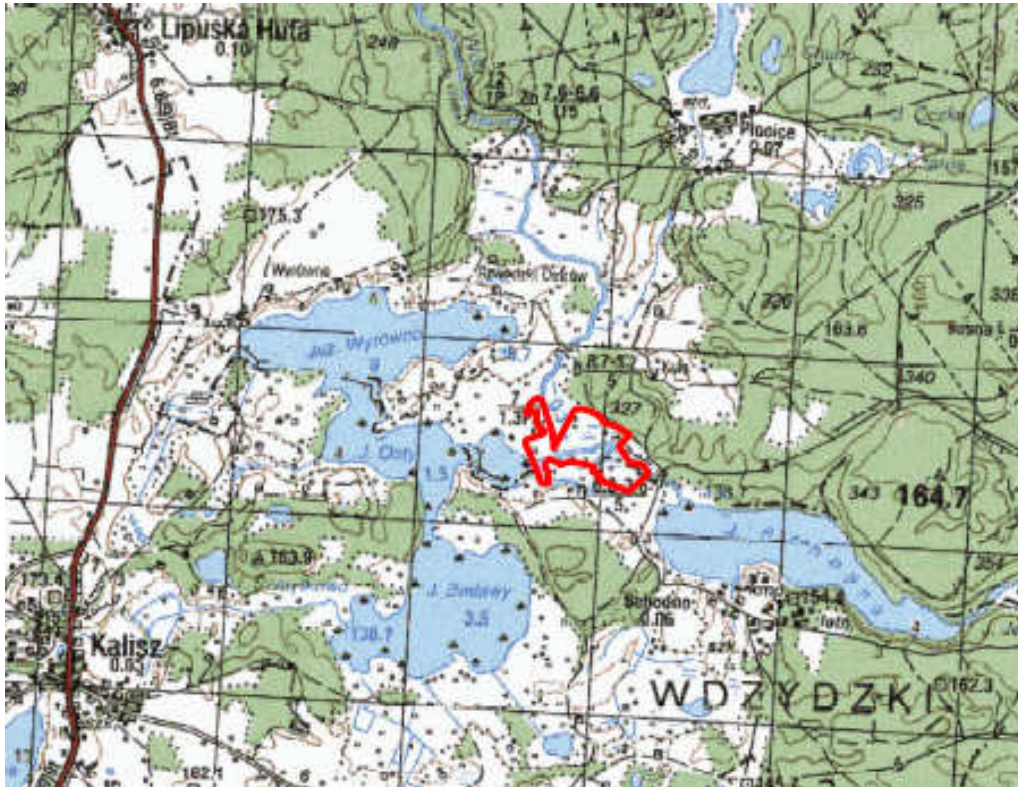
1. Według posiadanych przez nas informacji, Pan Łukasz Kozub – pracownik Zakładu Ekologii Roślin i Ochrony Środowiska Uniwersytetu Warszawskiego oraz współpracownik Centrum Ochrony Mokradeł – w 2014 r. stwierdził w obszarze Jeziora Wdzydzkie występowanie płatów siedliska 7230 w dolinie rzeki Wdy powyżej jeziora Schodno. Po wizycie terenowej okazało się, że są tam fragmenty bardzo ładnie zachowanych mechowisk. Co więcej są to płaty dość rozległe (razem ok. 15 ha) prawie nie pocięte rowami i położone w dolinie naturalnej, nieuregulowanej rzeki. Otoczenie ich stanowią bogate gatunkowo łąki wilgotne (liczne populacje *Dactylorhiza majalis*) i lasy, a także płaty psiar (z *Ophioglossum vulgatum*). Same mechowiska mają warstwę mszysła zdominowaną przez *Sphagnum teres* są tam jednak fragmenty z mchami brunatnymi. Mimo pobieżnego tylko charakteru poszukiwań, autor znalazł w tym obiekcie conajmniej kilkadziesiąt metrów kwadratowych *Helodium blandowii* i kilka metrów kwadratowych *Paludella squarrosa* (tworzącej dość zwarte, jednogatunkowe darnie). Podaje także, że najprawdopodobniej występuje również *Hamatocaulis vernicosus*, choć jego oznaczenie wymagałoby jeszcze potwierdzenia. Z roślin naczyniowych występuje obficie *Carex diandra* i *Valeriana dioica* a także *Triglochin palustris*, *Dactylorhiza majalis* i *Dactylorhiza incarnata* oraz *Dryopteris cristata*. Obiekt ten jest zagrożony przez nowo powstającą na sąsiadujących z nim łąkach sieć rowów. Stan ochrony siedliska w tym płacie wskazany Autor ocenił na U1.

W świetle powyższych informacji, PZO wymaga zmiany w zakresie siedliska 7230 poprzez uzupełnienie zagrożeń, celów i środków ochronnych dla tego typu siedliska. Nie można planować jako działania „potwierdzenia występowania siedliska w obszarze”, ponieważ zostało już potwierdzone. Należy natomiast zaplanować dalsze poszukiwania dalszych płatów siedliska. Należy negatywnie zweryfikować sugestię usunięcia siedliska z SDF. Jako cel działań ochronnych dla siedliska należy wskazać jego rzeczywistą ochronę, a nie

„aktualizację statusu przedmiotu ochrony”. Nie można zgodzić się z zapisem o braku zagrożeń dla siedliska, a należy wskazać jego odwadnianie rowami.

Wnosimy więc, by dokonując zmiany PZO, uwzględnić aktualny stan wiedzy o siedlisku 7230 i dostosować do niego zapisy planu.

Poniżej przedstawiamy graficznie lokalizację siedliska:



2. Dla jezior lobeliowych (siedlisko 3110), właściwym sposobem ochrony wydaje się wyłączenie ich z gospodarki rybackiej i pozwolenie by struktura ichtiofauny ukształtowała się w nich sposób naturalny. Dlatego niezasadna jest proponowana miana zapisu „utrzymanie akwenów wolnych od wszelkich form zarybiania i hodowli ryb” na zapis nakazujący zarybienia określonymi gatunkami, a tylko ograniczający pochodzenie materiału zarybieniowego oraz rodzaj narzędzi rybackich.
3. Zapis „Dostosowanie/utrzymanie sposobu użytkowania turystycznego jezior poprzez używanie łodzi bez napędu spalinowego o w celu ochrony siedliska przyrodniczego, za wyjątkiem łodzi stosowanych wyłącznie do celów zapewnienia bezpieczeństwa publicznego, ratownictwa i prowadzenia działań z zakresu ochrony środowiska, gospodarki leśnej i rybackiej” jest niezrozumiały. Dlaczego wykluczenie napędu spalinowego miałoby dotyczyć tylko łodzi używanych w celu ochrony siedliska przyrodniczego? Chodzi zapewne o ograniczenie uprawiania turystyki wodnej na jeziorach wyłącznie do jednostek pływających<sup>8</sup> nie korzystających z silników spalinowych?

Na jeziorkach dystroficznych (3160) w ogóle nie należałoby dopuszczać turystycznego wykorzystywania sprzętu pływającego.

4. Obligatoryjne działania w obrębie gospodarstwa rolnego, dotyczące utrzymania lub modyfikacji metod gospodarowania, powinny być specyficznymi dla danego obszaru Natura 2000 działaniami, jakie są niezbędne dla utrzymania siedlisk przyrodniczych lub siedlisk gatunków w stanie co najmniej nieporzószone. Działania te powinny być określone biorąc pod uwagę specyficzne potrzeby konkretnych siedlisk przyrodniczych lub konkretnych gatunków i mogą być zawężone w stosunku do możliwości rolniczego użytkowania gruntów nieistotnych dla chronionych w obszarze siedlisk lub gatunków. Zupełnie nieuzasadniony jest jednak pogląd, jakoby działania obligatoryjnie musiały zawsze obejmować zarówno użytkowanie kośne, jak i kośno-pastwiskowe i pastwiskowe na użytkach zielonych, niezależnie od wymogów ekologicznych danego siedliska czy gatunku. Nieprawdą jest, jakoby „możliwość takiego użytkowania wynikała wprost z Rozporządzenia Ministra Rolnictwa i Rozwoju Wsi z dnia 11 marca 2010 r. w sprawie minimalnych norm (Dz. Urz. z 2010 Nr 39 poz. 211 ze zm.)<sup>9</sup>”, gdyż cytowane rozporządzenie określa tylko, czy użytkowanie gruntu rolnego uznaje się za zgodne z minimalnymi normami, ale nie rozstrzyga czy użytkowanie gruntu rolnego jest zgodne z minimalnymi wymogami ochrony siedliska przyrodniczych lub siedlisk gatunków w obszarze Natura 2000. Wymogi takie ma określić – jako działanie obligatoryjne – właśnie plan zadań ochronnych. Ponadto, rozporządzenie w/s minimalnych norm wyraźnie zabrania niszczenia siedlisk roślin i zwierząt chronionych oraz siedlisk przyrodniczych w formach ochrony przyrody, a więc także na obszarach Natura 2000. Gdyby więc wymogiem danego siedliska było użytkowanie kośne, ale nie pastwiskowe, a użytkowanie pastwiskowe prowadziło do zniszczenia danego typu siedliska, to użytkowanie pastwiskowe nie byłoby zgodne z minimalnymi normami. Oczywiście, nie mogłoby ono w takiej sytuacji być wskazywane jako działanie obligatoryjne dla „ochrony” danego typu siedliska.

**W przedstawionym projekcie dotyczy to siedliska 7140. Ten typ siedliska nie powinien być użytkowany przez wypas – jak zresztą słusznie uznano to w PZO innych obszarów.** Także dla siedliska 6510 należy rozważyć, jakie konkretnie formy użytkowania siedliska zapewnią mu - uwzględniając warunki lokalne - przynajmniej zachowanie w stanie nie porzószone.

---

<sup>8</sup> Powinno dotyczyć nie tylko łodzi, ale także innych jednostek pływających, np. pontonów

<sup>9</sup> Należy raczej zacytować obwieszczenie tekstu jednolitego z dn. 3 czerwca 2014 r. – Dz. U. 2014 r. poz. 1372.

Zwrócić tu trzeba uwagę, że z systemowej interpretacji prawa wynika wyraźnie, że plan zadań ochronnych może – i niekiedy powinien – ograniczać dopuszczalne sposoby rolniczego użytkowania gruntów na obszarze Natura 2000 w stosunku do sposobów dopuszczalnych poza obszarem Natura 2000. Wymogi wzajemnej zgodności (tzw. cross-compliance) obwieszczone obwieszczeniem Ministra Rolnictwa i Rozwoju Wsi z dnia 19 marca 2009 r. w sprawie wykazu wymogów określonych w przepisach Unii Europejskiej z uwzględnieniem przepisów krajowych wdrażających te przepisy (M.P. Nr 17, poz. 224, z późn. zm.) obejmują między innymi „*przestrzeganie przez rolników wymogów obligatoryjnych wynikających z planów zadań ochronnych dla obszarów Natura 2000*”. Oznacza to, że plany zadań ochronnych mogą stanowić w tym zakresie wymogi wymagające włączenia do wymogów wzajemnej zgodności, a więc wymogi idące dalej, niż wynikałoby to z innych przepisów prawa. Właśnie między innymi po to ustanawia się plany zadań ochronnych i określa w nich działania obligatoryjne dla gospodarstw rolnych, by określić w ten sposób specyficzne dla danego obszaru Natura 2000 normy, których przestrzeganie staje się wymogiem wzajemnej zgodności i ma być kontrolowane przez Agencję Restrukturyzacji i Modernizacji Rolnictwa. Zupełnie absurdalne i nieuzasadnione jest w tym kontekście stanowisko prezentowane przez ARiMR, jakoby to wymogi obligatoryjne w PZO miały wynikać z obowiązujących przepisów prawa i minimalnych norm, gdyby tak bowiem było, to dodatkowy wymóg wzajemnej zgodności wymagający przestrzegania wymogów obligatoryjnych wynikających z PZO byłby pozbawiony jakiegokolwiek sensu.

Zwrócić też trzeba uwagę, że art. 6.2 dyrektywy siedliskowej (stosujący się tak do obszarów siedliskowych, jak i do ptasich), wymaga od państw członkowskich „*uniknięcia na specjalnych obszarach ochrony pogorszenia stanu siedlisk przyrodniczych i siedlisk gatunków*”. Dotyczy to także ewentualnych pogorszeń spowodowanych przez użytkowanie rolnicze niedostosowane do potrzeb konkretnych siedlisk i gatunków w danym obszarze. W Polsce podstawowym narzędziem wdrażania tego obowiązku jest właśnie plan zadań ochronnych dla obszaru Natura 2000, musi więc mieć on możliwość określenia – jako działań obligatoryjnych – takich sposobów prowadzenia gospodarki rolnej, które zapewnią uniknięcie pogarszania stanu siedlisk.

W ramach wspólnej polityki rolnej Unii Europejskiej istnieje mechanizm kompensowania rolnikom ograniczeń w gospodarce rolnej, wprowadzonych obowiązkowo w związku z ochroną obszarów Natura 2000. Mechanizmem tym są tzw. płatności Natura 2000 (nie mylić z pakietami programu rolnośrodowiskowego na obszarach Natura 2000. Warunkiem dostępności płatności Natura 2000 dla rolników jest istnienie obligatoryjnych ograniczeń specyficznych dla obszaru Natura 2000. Jak dotąd, decyzją polskiego rządu jest nie korzystanie z tego mechanizmu w Polsce, ponieważ jak dotąd nie było planów zadań ochronnych, które ustanawiałyby takie specyficzne, obligatoryjne ograniczenia. Ta niewłaściwa sytuacja będzie podtrzymywana, jeżeli obecnie zmieni się plany zadań ochronnych w taki sposób, by nie ustanawiały żadnych wymogów obligatoryjnych specyficznych dla obszaru, wykraczających ponad wymogi wobec gospodarki rolnej poza obszarem Natura 2000.

5. Określenie w akcie prawa miejscowego działań fakultatywnych w ramach gospodarstwa rolnego w sposób „*użytkowanie zgodne z wymogami odpowiedniego pakietu rolnośrodowiskowego w ramach obowiązującego PROW, ukierunkowanego na ochronę siedliska przyrodniczego...*” jest niezgodne z zasadami techniki prawodawczej. Normy ustalone aktem prawa muszą być jednoznaczne i nie mogą być uzależnione od treści dokumentów ustalanych przez podmioty trzecie. Projektowany zapis oznaczałby tymczasem, że treść normy ustanowionej w planie zadań ochronnych byłaby de facto zmienna zależnie od treści aktualnego PROW ustalonego przez Ministerstwo Rolnictwa. Zauważyć tu należy w

szczegółności, że w trakcie okresu obowiązywania planu zadań ochronnych powstanie nowym PROW o nieznanym dziś treści.

Projektowany zapis jest niezgodny z delegacją art. 28 ustawy o ochronie przyrody. To Regionalny Dyrektor Ochrony Środowiska jest właściwy do ustanowienia PZO, a więc do określenia w szczególności norm fakultatywnych dotyczących rolniczego użytkowania istotnego dla ochrony siedlisk i gatunków, a ponieważ niedopuszczalne jest dalsze delegowanie delegacji ustawowej, to nie może tej kompetencji delegować na organ właściwy do ustanowienia PROW. Projektowany zapis oznaczałby tymczasem de facto dokonanie takiej bezprawnej delegacji. Ponadto, Regionalny Dyrektor Ochrony Środowiska ustanawia PZO „*kierując się koniecznością utrzymania i przywrócenia do właściwego stanu ochrony siedlisk przyrodniczych oraz gatunków roślin i zwierząt, dla których ochrony wyznaczono obszar Natura 2000*”. Faktyczne delegowanie określenia treści normy na inny podmiot naruszałoby tę przesłankę, ponieważ podmiot właściwy do ustanowienia PROW nie jest tą przesłanką związany; nie ma żadnej pewności, czy „*ukierunkowane na ochronę siedliska/gatunku pakiety obowiązującego [także w przyszłości] PROW*” będą rzeczywiście zapewniać utrzymanie i przywrócenie właściwego stanu ochrony” odpowiednich siedlisk i gatunków.

Jako działanie fakultatywne należy w konsekwencji pozostawić tylko konkretny opis warunków użytkowania rolniczego korzystnego dla ochrony siedliska/gatunku, skreślając odniesienia do „*obowiązującego PROW*” jako nieuprawnione.

z poważaniem