

Klub Przyrodników

ul. 1 Maja 22, 66-200-Świebodzin
Konto: BZ WBK SA o/Świebodzin nr 28 1090 1593 0000 0001 0243 0645
tel./fax 068 3828236, e-mail: kp@kp.org.pl, [http:// www.kp.org.pl](http://www.kp.org.pl)

Świebodzin, 29 kwietnia 2016 r.

Regionalny Dyrektor Ochrony Środowiska w Szczecinie

W związku z projektami zmian planów ochrony rezerwatów przyrody w woj. zachodniopomorskim, przypominam że zgodnie z art 19 ust 6 ustawy o ochronie przyrody, „Plan ochrony [rezerwatu przyrody] może być zmieniony, jeżeli wynika to z potrzeb ochrony przyrody”. Przepis ten stanowi *lex specialis* wobec ogólnych przepisów regulujących zmianę aktu prawa miejscowego, uprawniających organ który wydał akt prawa miejscowego do jego zmiany. Ustawodawca ograniczył możliwość zmiany planu ochrony rezerwatu przyrody do sytuacji, w której zmiany takie wynikają z potrzeb ochrony przyrody. Niedopuszczalna jest więc zmiana planu z innych przyczyn (a w szczególności zmiana przeciwna potrzebom ochrony przyrody), choćby przyczyną taką było żądanie Ministra Środowiska.

Przedstawiam następujące uwagi i wnioski:

1. Rezerwat Jezioro Kiełpino:

- a) Przy doszczegółowieniu wymogu dotyczącego utrzymania lasów wokół rezerwatu: Wymóg zachowania leśnego charakteru użytku powinien dotyczyć działki 16 obr. Grąbczyn w całości, a nie tylko 30 metrowego pasa. Wymóg ten powinien dotyczyć również działki 10/5. Użytkowanie działki 6/18 powinno wymagać zachowania istniejących zadrzewień w części działki położonej do 250m od granicy rezerwatu.
- b) Gospodarka leśna wykluczająca negatywne oddziaływanie na jezioro (dot. zapisu w sposobach minimalizacji zagrożenia; zaadresowanie zapisu powinno być uzupełnione stosownie do uwagi (a)) powinna polegać także na:
 - stosowaniu wyłącznie naturalnych odnowień we wszystkich wskazanych lasach (nie tylko w wydzieleniach wskazywanych do usunięcia daglezi, świerka i sosny);
 - prowadzeniu ewentualnej zrywki drewna w sposób nie stymulujący procesów erozji;
 - wyłączeniu z cięć i pozostawieniu do kształtowania przez naturalne procesy strefy 50 m od brzegu jeziora; która będzie stanowić strefę buforującą negatywne oddziaływania ewentualnych cięć.

- c) Wymogiem ochrony rezerwatu jest także wykluczenie możliwości zabudowy na działkach 16, 6/18, 10/5.
- d) Zapis „...wszelkie działania dotyczące sieci melioracyjnej zlewni jeziora Kiełpino nie powinny negatywnie oddziaływać na stosunki wodne w rezerwacie” powinien być doszczegółowiony poprzez wskazanie (kartograficzne?) granic zlewni, a nie usuwany. Nie można zakładać, że zagadnienie to będzie kontrolowane w procedurach oceny oddziaływania na środowisko, gdyż większość „działań dotyczących sieci melioracyjnej” – jak np. odmulanie i odtwarzanie rowów, budowa pojedynczych nowych rowów, melioracje małych obszarów – w ogóle takim procedurom nie będzie podlegać. Ponadto, procedura taka nie daje podstaw do odmowy zgody na realizację przedsięwzięcia nawet w przypadku znacząco negatywnego oddziaływania na rezerwat przyrody (podstawy odmowy ograniczone są do znacząco negatywnego oddziaływania na obszar Natura 2000 lub na cele środowiskowe dla wód). W przypadku znacząco negatywnego oddziaływania na rezerwat organ może tylko zaproponować wariant realizacji przedsięwzięcia, a dopiero gdy inwestor nie zaakceptuje tego wariantu, może odmówić zgody na przedsięwzięcie. Co jednak, gdy wszystkie warianty przedsięwzięcia oddziaływałyby negatywnie na rezerwat? Nie można tu liczyć na procedurę oceny oddziaływania na obszar Natura 2000, gdyż ochrona rezerwatu nie może być uzależniana od procedur dotyczących ochrony innej formy ochrony przyrody, choćby nawet pokrywała się z rezerwatem.

2. Rezerwat Łazy:

- a) Zapis §8 pkt 2 obecnego planu, o brzmieniu „w sąsiedztwie rezerwatu w odległości minimum 150 m od granic rezerwatu nie należy projektować inwestycji mogących znacząco oddziaływać, a w szczególności tych, które mogłyby spowodować nasilenie odwodnienia rezerwatu. Lokalizację pozostałych przedsięwzięć mogących wpływać na stosunki wodne w rezerwacie, należy rozpatrywać uwzględniając uwarunkowania przyrodnicze obiektu”, powinien być preredagowany, a nie uchylany, ponieważ jego uchylenie znacząco osłabiałoby ochronę rezerwatu. Uchylenie tego przepisu stanowiłoby zmianę przeciwną potrzebom ochrony przyrody.

Nie można przyjąć, że przedsięwzięciom takim można będzie zapobiegać w procedurze oceny oddziaływania na środowisko, ponieważ procedura taka nie daje podstaw do odmowy zgody na realizację przedsięwzięcia nawet w przypadku znacząco negatywnego oddziaływania na rezerwat przyrody (podstawy odmowy ograniczone są do znacząco negatywnego oddziaływania na obszar Natura 2000 lub na cele środowiskowe dla wód). W przypadku znacząco negatywnego oddziaływania na rezerwat organ może tylko zaproponować wariant realizacji przedsięwzięcia, a dopiero gdy inwestor nie zaakceptuje tego wariantu, może odmówić zgody na przedsięwzięcie. Co jednak, gdy wszystkie warianty przedsięwzięcia oddziaływałyby negatywnie na rezerwat?

W zapisie mowa także o „pozostałych przedsięwzięciach”, czyli przedsięwzięciach nie wymagających uzyskania decyzji środowiskowej, nie mogących więc być przedmiotem oceny oddziaływania na środowisko. Zagadnienia lokalizacji tych przedsięwzięć mogłyby być najwyżej przedmiotem oceny oddziaływania na obszar Natura 2000, ale nie jest to tożsame z oddziaływaniem na rezerwat. Nie można liczyć na procedurę oceny oddziaływania na obszar Natura 2000, gdyż ochrona rezerwatu nie może być uzależniana od procedur dotyczących ochrony innej formy ochrony przyrody, choćby nawet pokrywała się z rezerwatem.

Przedmiotowy zapis jest też potrzebny, by dać jasną podstawę do odmowy uzgodnienia przez RDOŚ ewentualnych projektów studium i planów miejscowych, gdyby takie projekty przewidywały przedsięwzięcia szkodliwe dla rezerwatu, jak również by dać jasną wytyczną do sporządzania takich studiów i planów.

Zapis może natomiast wymagać przeredagowania przez wskazanie obszaru, którego dotyczy, za pomocą numerów działek ewidencyjnych.

- b) Korzystając ze zmiany planu ochrony, należałoby poprawić merytorycznie zapisy ograniczające wprowadzanie nowej zabudowy, a nie tylko je przeredagowywać. Obecne zapisy są zupełnie niewystarczające dla ochrony tego rezerwatu.

Podstawowym zagrożeniem dla tego rezerwatu jest lokalizacja zabudowy w pobliżu rezerwatu, a następnie stwarzanie przez posiadaczy tej zabudowy presji na WZMiUW na odwadnianie ich gruntów, co skutkuje także odwadnianiem rezerwatu. Zasięg takiego oddziaływania to co najmniej 100-150m, a nie tylko 15m. Zabudowa w pobliżu rezerwatu jest też źródłem synantropizacji roślinności. Oddziaływanie zabudowy na rezerwat nie polega w tym przypadku na emisji ścieków. Negatywnym oddziaływaniom nie da się zapobiec przez pełne skanalizowanie zabudowy. W związku z powyższym:

- zakaz lokalizacji zabudowy powinien dotyczyć całych wymienionych działek, a nie tylko pasa do 15 m od granicy rezerwatu (także bez możliwości dopuszczenia zabudowy skanalizowanej);
- działka 132/1 obr. Iwęcino powinna pozostać wśród wyłączonych z zabudowy, mimo że leży ok. 300 m od granicy rezerwatu, ponieważ ewentualna zabudowa na niej wywołałaby presję na utrzymywanie korzystnych dla zabudowy, a niekorzystnych dla rezerwatu warunków wodnych;
- powinien dotyczyć także działek 103/25, 103/26, 103/27, 103/28, 103/29, 103/30 w obrębie Łazy;
- pkt 5 powinien wskazywać na brak możliwości przekształcenia gruntów leśnych na grunty budowlane.

W/w uwagi powinny być uwzględnione także w opisie zagrożenia.

- c) W tym rezerwacie pojawiło się nowe zagrożenie, jakim jest pogorszenie warunków wodnych rezerwatu w związku z wybudowaniem i funkcjonowaniem wód sztormowych na kanale łączącym jezioro Jamno z morzem. Funkcjonowanie w/w wód ograniczyło występowanie epizodów wysokiego poziomu jeziora powodowanego cofką odmorską, a epizody takie skutkowały także okresami utrzymywania się podwyższonego poziomu wód w rezerwacie, co było korzystne dla obiektu. Wnosimy o ujęcie nowego zagrożenia w załączniku nr 1.
- d) Zidentyfikowane zagrożenie „Przesuszenie torfowiska i lasów bagiennych wskutek odpływu wody rowami i odprowadzania wody z polderu Łazy” nasila się. Aktualne obserwacje wskazują, że dla zapobiegania temu zagrożeniu konieczne jest nie tylko zablokowanie odpływu we wskazanych miejscach, ale także ograniczenie odprowadzania wody z polderu Łazy. Wnosimy o odpowiednie uzupełnienie sposobu przeciwdziałania zagrożeniu.

3. Rezerwat Jezioro Szare

- a) Zapis §7 pkt 3 obecnego planu, o brzmieniu „w odległości minimum 100 m od granic rezerwatu nie należy projektować inwestycji mogących znacząco oddziaływać na środowisko”,

powinien być przeredagowany, a nie uchylany, ponieważ jego uchylenie znacząco osłabiałoby ochronę rezerwatu. Uchylenie tego przepisu stanowiłoby zmianę przeciwną potrzebom ochrony przyrody.

Nie można przyjąć, że przedsięwzięciom takim można będzie zapobiegać w procedurze oceny oddziaływania na środowisko, ponieważ procedura taka nie daje podstaw do odmowy zgody na realizację przedsięwzięcia nawet w przypadku znacząco negatywnego oddziaływania na rezerwat przyrody (podstawy odmowy ograniczone są do znacząco negatywnego oddziaływania na obszar Natura 2000 lub na cele środowiskowe dla wód). W przypadku znacząco negatywnego oddziaływania na rezerwat organ może tylko zaproponować wariant realizacji przedsięwzięcia, a dopiero gdy inwestor nie zaakceptuje tego wariantu, może odmówić zgody na przedsięwzięcie. Co jednak, gdy wszystkie warianty przedsięwzięcia oddziaływałyby negatywnie na rezerwat?

Nie można tu liczyć tylko na procedurę oceny oddziaływania na obszar Natura 2000, gdyż ochrona rezerwatu nie może być uzależniana od procedur dotyczących ochrony innej formy ochrony przyrody, choćby nawet pokrywała się z rezerwatem.

Przedmiotowy zapis jest też potrzebny, by dać jasną podstawę do odmowy uzgodnienia przez RDOŚ ewentualnych projektów studium i planów miejscowych, gdyby takie projekty przewidywały przedsięwzięcia szkodliwe dla rezerwatu, jak również by dać jasną wytyczną do sporządzania takich studiów i planów.

Zapis może natomiast wymagać przeredagowania przez rozszerzenie wskazywanej strefy (100m to za mało!) i wskazanie obszaru, którego dotyczy, za pomocą numerów działek ewidencyjnych.

4. Rezerwat Parnowo:

- a) Zapis §7 pkt 3 obecnego planu, o brzmieniu „w odległości minimum 200 m od granic rezerwatu nie należy projektować inwestycji mogących znacząco oddziaływać na środowisko, a w szczególności tych, które mogą wpłynąć na warunki hydrologiczne w rezerwacie”, powinien być przeredagowany, a nie uchylany, ponieważ jego uchylenie znacząco osłabiałoby ochronę rezerwatu. Uchylenie tego przepisu stanowiłoby zmianę przeciwną potrzebom ochrony przyrody.

Nie można przyjąć, że przedsięwzięciom takim można będzie zapobiegać w procedurze oceny oddziaływania na środowisko, ponieważ procedura taka nie daje podstaw do odmowy zgody na realizację przedsięwzięcia nawet w przypadku znacząco negatywnego oddziaływania na rezerwat przyrody (podstawy odmowy ograniczone są do znacząco negatywnego oddziaływania na obszar Natura 2000 lub na cele środowiskowe dla wód). W przypadku znacząco negatywnego oddziaływania na rezerwat organ może tylko zaproponować wariant realizacji przedsięwzięcia, a dopiero gdy inwestor nie zaakceptuje tego wariantu, może odmówić zgody na przedsięwzięcie. Co jednak, gdy wszystkie warianty przedsięwzięcia oddziaływałyby negatywnie na rezerwat?

Nie można liczyć na procedurę oceny oddziaływania na obszar Natura 2000, gdyż ochrona rezerwatu nie może być uzależniana od procedur dotyczących ochrony innej formy ochrony przyrody, choćby nawet pokrywała się z rezerwatem, a poza tym rezerwat nie leży w obszarze Natura 2000.

Przedmiotowy zapis jest też potrzebny, by dać jasną podstawę do odmowy uzgodnienia przez RDOŚ ewentualnych projektów studium i planów miejscowych, gdyby takie projekty przewidywały przedsięwzięcia szkodliwe dla

rezerwatu, jak również by dać jasną wytyczną do sporządzania takich studiów i planów.

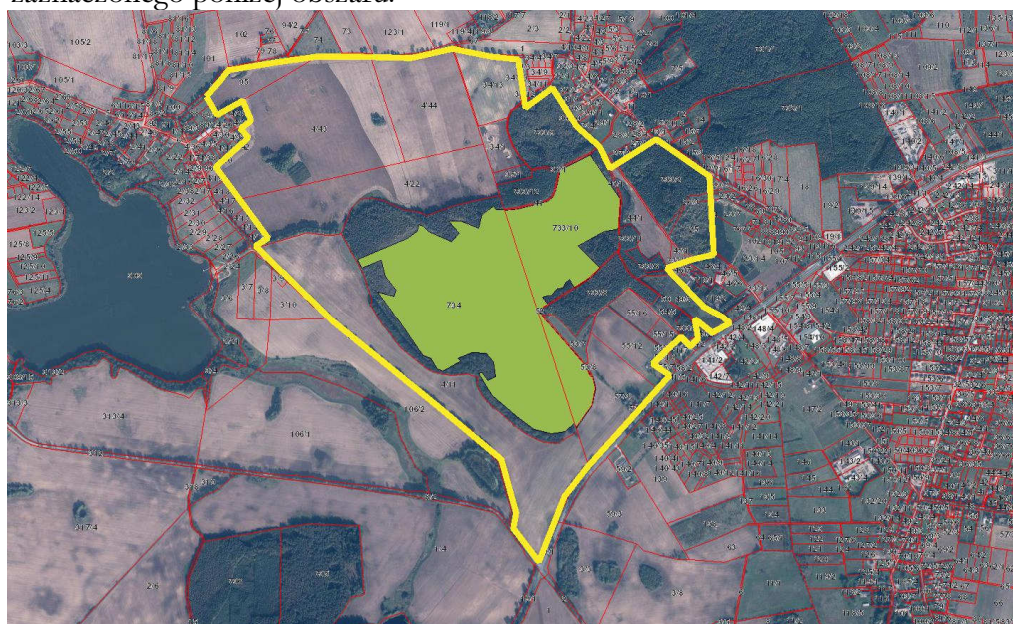
Zapis może natomiast wymagać preredagowania przez rozszerzenie wskazywanej strefy (200m to za mało!).

Zwrócić też trzeba uwagę, że nie wszystkie przedsięwzięcia mogące wpłynąć na warunki hydrologiczne w rezerwacie są zaliczane do przedsięwzięć mogących znacząco oddziaływać na środowisko; zapis obecnego planu może więc być niewystarczający dla jego ochrony i należy rozważyć także jego rozciągnięcie na inne przedsięwzięcia.

- b) Rezerwat chroniony powinien być przed lokalizacją nowej zabudowy w jego sąsiedztwie w odległości co najmniej kilkuset metrów, a nie tylko 50 m. Jest to szczególnie ważne ze względu na charakter rezerwatu (faunistyczny). Niektóre gatunki ptaków wodno-błotnych wykazują antropofobię. Oddziaływanie zabudowy w pobliżu rezerwatu polega przede wszystkim na pogarszaniu warunków siedliskowych dla antropofobnych gatunków ptaków, a nie tylko na ewentualnej emisji ścieków. Zagrożeniu temu nie można przeciwdziałać za pomocą skanalizowania zabudowy!

Problem ten jest szczególnie ważny, ponieważ wokół rezerwatu zaznacza się bardzo silna presja urbanizacyjna związana z sąsiedztwem Koszalina.

W konsekwencji, ustalenia do studiów i planów powinny przewidywać co najmniej brak możliwości zabudowy (choćby skanalizowanej!) dla całego zaznaczonego poniżej obszaru:



- c) Zagrożeniem dla rezerwatu jest również fragmentacja korytarzy ekologicznych łączących rezerwat z otoczeniem, sięgających dalej niż wskazana wyżej strefa buforowa samego rezerwatu. Zagrożenie to należy ograniczać poprzez ustalenie takich korytarzy i wskazanie ich ochrony przed zabudową oraz przed lokalizacją elektrowni wiatrowych jako ustalenia do studiów i planów przestrzennych – nie tylko w obrębie wskazanej wyżej „strefy buforowej” wokół rezerwatu, ale także w postaci dalej sięgających pasm terenu. Ustalenie tych pasm terenu powinno nastąpić na podstawie terenowych obserwacji wykorzystania terenów przez ptaki. Jak się wydaje, chronione w ten sposób powinny być szczególnie pasmo terenu ku pn. po Będzino, Chłopy, jez. Jamno i Mścice, ku pd. po Łaski Koszalińskie i

Świeszyno, a także ku zach. do kompleksu Warniego Bagna. Wnosimy, by zmianę planu ochrony wykorzystać do wprowadzenia potrzebnych ustaleń.

- d) Co do warunków wodnych, zagrożeniem dla rezerwatu mogłyby być także prace utrzymaniowe przyspieszające i ułatwiające odpływ wody na cieku „Dopływ jez. Tatowskiego”. W planie ochrony rezerwatu należy uzupełnić listę zagrożeń, wskazując że sposobem ograniczania tego zagrożenia będzie uwzględnienie potrzeb rezerwatu i ekosystemów hydrogenicznych w procedurze z art 118-118a ustawy o ochronie przyrody.

Podobnie, w zlewni jeziora głównym zagrożeniem będą nie tylko nowe melioracje gruntów, ale prace utrzymaniowe istniejących urządzeń melioracyjnych, w tym odtwarzanie, odmulanie i pogłębianie rowów melioracyjnych (urządzeń wodnych). Sposoby zapobiegania zagrożeniu nr 10 (zaburzeniom ruchu wód w zlewni jeziora) powinny więc obejmować nie tylko ograniczenie melioracji odwadniających, ale także dostosowanie sposobu utrzymywania wód i urządzeń wodnych w zlewni jeziora do potrzeb ochrony rezerwatu.

5. Rezerwat Siciemińskie Rosiczki:

- a) Zapis §7 pkt 4 obecnego planu, o brzmieniu „*należy nie projektować w sąsiedztwie rezerwatu, w odległości minimum 1 km, inwestycji mogących znacząco oddziaływać na środowisko*”, powinien być utrzymany (ewentualnie preredagowany), a nie uchylany, ponieważ jego uchylenie znacząco osłabiałoby ochronę rezerwatu. Uchylenie tego przepisu stanowiłoby zmianę przeciwną potrzebom ochrony przyrody.

Nie można przyjąć, że przedsięwzięciom takim można będzie zapobiegać w procedurze oceny oddziaływania na środowisko, ponieważ procedura taka nie daje podstaw do odmowy zgody na realizację przedsięwzięcia nawet w przypadku znacząco negatywnego oddziaływania na rezerwat przyrody (podstawy odmowy ograniczone są do znacząco negatywnego oddziaływania na obszar Natura 2000 lub na cele środowiskowe dla wód). W przypadku znacząco negatywnego oddziaływania na rezerwat organ może tylko zaproponować wariant realizacji przedsięwzięcia, a dopiero gdy inwestor nie zaakceptuje tego wariantu, może odmówić zgody na przedsięwzięcie. Co jednak, gdy wszystkie warianty przedsięwzięcia oddziaływałyby negatywnie na rezerwat?

Nie będzie też mieć tu zastosowania procedura oceny oddziaływania na obszar Natura 2000.

Przedmiotowy zapis jest też potrzebny, by dać jasną podstawę do odmowy uzgodnienia przez RDOŚ ewentualnych projektów studium i planów miejscowych, gdyby takie projekty przewidywały przedsięwzięcia szkodliwe dla rezerwatu, jak również by dać jasną wytyczną do sporządzania takich studiów i planów.

Zwrócić też trzeba uwagę, że nie wszystkie przedsięwzięcia mogące wpłynąć na warunki hydrologiczne w rezerwacie są zaliczane do przedsięwzięć mogących znacząco oddziaływać na środowisko; zapis obecnego planu może więc być niewystarczający dla jego ochrony i należy rozważyć także jego rozciągnięcie na inne przedsięwzięcia.

- b) Zgodnie z art 20 ust. 3 pkt 5 ustawy o ochronie przyrody, plan ochrony rezerwatu przyrody zawiera m. in. „*wskazanie obszarów i miejsc udostępnianych dla celów naukowych, edukacyjnych, turystycznych, rekreacyjnych, sportowych, amatorskiego połowu ryb i rybactwa oraz określenie sposobów ich udostępniania*”. W naszym rozumieniu, w planie należy więc zawrzeć wykaz miejsc, w tym także ścieżek i szlaków, które mogą być

udostępniane, wraz z warunkami brzegowymi na jakich mogą one być udostępniane by nie wpływało to negatywnie na przyrodę rezerwatu. Określenie, jakie miejsca i szlaki mogą być udostępniane, stanowi ważny element ochrony rezerwatu i powinno być ustalone w planie jego ochrony.

Nie podzielamy więc w tej sprawie interpretacji Ministra Środowiska.

Następnie, Regionalny Dyrektor Ochrony Środowiska dokonuje tego udostępnienia, w szczególności wyznaczając szlaki i trasy udostępnione do ruchu pieszego. Wyznaczenie tych szlaków i tras aktem prawa wewnętrznego powinno nastąpić w ramach ustaleń planu ochrony jako aktu prawa miejscowego; powinno jednak brać pod uwagę zmieniające się uwarunkowania przyrodnicze, np. aktualną obecność antropofobnych gatunków zwierząt.

Dlatego zapis o możliwości udostępniania ścieżki przyrodniczej na torfowisku w planie ochrony rezerwatu jest prawidłowy i potrzebny, nie należy więc go usuwać. Niezależnie od powyższego, RDOS powinien zrealizować ten zapis planu ochrony wyznaczając aktem prawa wewnętrznego przedmiotową ścieżkę jako dopuszczoną do uchu pieszego (o ile nie ma ku temu aktualnych przeciwwskazań).

z poważaniem