



Dolina Rzeki Płutnicy

– nowy obszar chronionego krajobrazu w województwie pomorskim



Widok na dolinę rzeki Płutnicy

31 sierpnia 2021 r. weszła w życie uchwała Sejmiku Województwa Pomorskiego powołująca nowy Obszar Chronionego Krajobrazu Doliny Rzeki Płutnicy. Jest to już 46 obszar chronionego krajobrazu w granicach województwa.

W czasach, gdy ochrona przyrody traktowana jest często jako hamulec rozwoju gospodarczego i jako działanie wbrew interesom lokalnej społeczności, utworzenie nowego obszaru chronionego krajobrazu (OChK) jest niewątpliwie swoistym sukcesem. W ciągu ostatnich 10 lat w Polsce ustanowiono bowiem zaledwie 3 tego typu formy ochrony przyrody. W przypadku województwa pomorskiego jest to, wart odnotowania, przykład partnerskiej współpracy pomiędzy samorządem województwa, samorządami lokalnymi i instytucjami poziomu regionalnego, gdyż powołanie nowego obszaru wymaga aprobaty wszystkich zainteresowanych stron. Warto podkreślić, iż wspólne starania, analiza problemów, zagrożeń i korzyści oraz liczne dyskusje doprowadziły do powołania nowego Obszaru Chronionego Krajobrazu Doliny Rzeki Płutnicy, w ciekawym i mało przekształconym krajobrazie, dla którego zgodnie we współpracy Pomorskiego Biura Planowania Regionalnego oraz samorządów gmin Puck i Krokowa oraz Miasta Puck, opracowano zasady jego funkcjonowania, tj. katalog zakazów i nakazów oraz rekomendacji.

Obszary chronionego krajobrazu

Obszary chronionego krajobrazu to jedna z ustawowych form ochrony przyrody w Polsce. Są to tereny o wyróżniających się walorach krajobrazowych i zróżnicowanych ekosystemach, pełniące funkcje rekreacyjno-turystyczne oraz funkcje korytarzy ekologicznych. Choć w samej definicji pojawia się hasło ochrony krajobrazu, to w praktyce zarówno ustawowe desygnaty wyznaczania tych obszarów, jak i możliwe do wprowa-

dzenia na tych terenach ograniczenia nie są strictly powiązane z aspektami krajobrazowymi. Wynika to głównie ze zróżnicowanych, na przestrzeni ostatnich czterdziestu lat, koncepcji dotyczących funkcji, które powinny te obszary pełnić – z jednej strony stanowić zaplecze rekreacyjno-turystyczne oparte na unikatowych walorach krajobrazowych, z drugiej zaś służyć utrzymaniu równowagi i spójności przyrodniczej – m.in. poprzez możliwość ochrony korytarzy ekologicznych.

Aktualnie w Polsce funkcjonuje 418 obszarów chronionego krajobrazu¹. Obszary te, wyznaczone głównie w latach 80. i 90. ubiegłego wieku, w innej sytuacji prawnej, środowiskowej i gospodarczej, przestały częściowo spełniać ustawowe przesłanki ich wyznaczenia. Poprzez intensywny rozwój urbanizacji na terenach nie tylko miejskich, ale przede wszystkim wiejskich, gdzie powstała typowa zabudowa o miejskim stylu i charakterze, nastąpiły wielokierunkowe przekształcenia przestrzeni, przemieszczenie pełnionych funkcji i rozwój suburbanizacyjnego chaosu. Procesy te objęły znaczną część obszarów chronionego krajobrazu. Urbanizacja infrastrukturalna, która istotnie poprawia komfort życia mieszkańców, tj. budowa dróg, ciągów pieszych, rowerowych oraz sieci wodociągowych, kanalizacyjnych i gazowych, zmieniła fizjonomię otoczenia. Przekształcenia przestrzenne przyczyniły się do zmniejszenia terenów niezabudowanych, rolniczych, leśnych, a także o szczególnych walorach przyrodniczych. Część z tych obszarów bezpowrotnie utraciła swoje walory krajobrazowe, rekreacyjne i przyrodnicze. Wobec tego powstała konieczność przeprowadzenia weryfikacji

granic obszarów chronionego krajobrazu, jak i przeanalizowania zasadności obowiązywania poszczególnych zakazów na terenach już przekształconych.

W chwili obecnej nowoczesne technologie pozwalają na precyzyjne wyznaczenie granic obszarów chronionych, zgodnie z przebiegiem granic ewidencyjnych nieruchomości lub też punktów współrzędnych geograficznych, co na etapie weryfikacji obszarów pozwala uniknąć sytuacji niejasnych i konfliktowych. Nowe granice są uszczegółowieniem dawnych, nieprecyzyjnych przebiegów wyznaczanych np. po linii poziomicy, korytem rzeki czy krawędziami zadrzewień. Takie rozwiązania ułatwiają wykorzystanie informacji na etapie sporządzania dokumentów planistycznych na poziomie lokalnym.

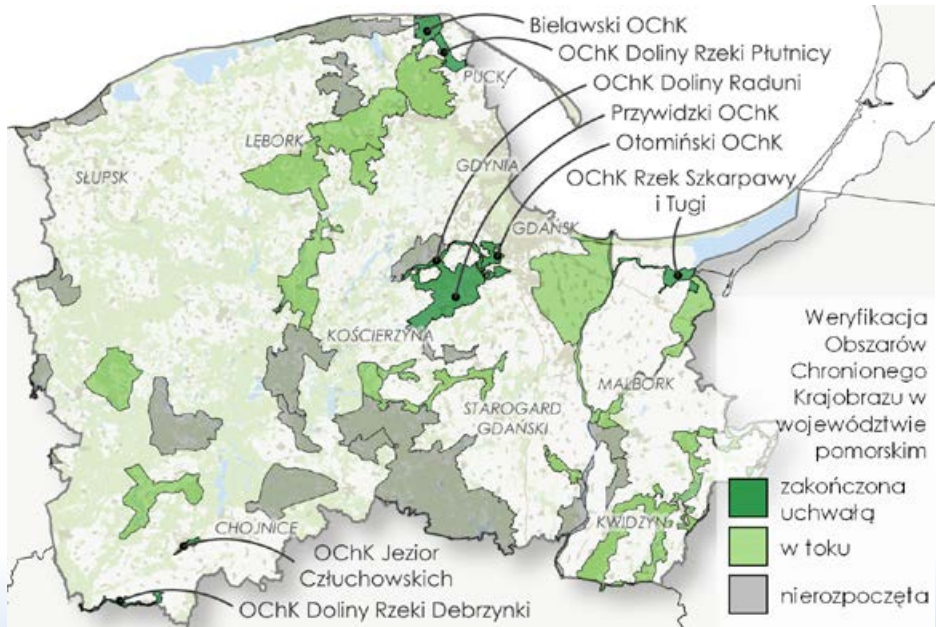
Weryfikacja obszarów chronionego krajobrazu w województwie pomorskim

Powołanie nowego obszaru chronionego krajobrazu nie jest jednostkową inicjatywą



Plutnica

¹ Stan na XI 2021 r. wg Centralnego Rejestru Form Ochrony Przyrody



w województwie pomorskim. Samorząd Województwa Pomorskiego już od kilku lat prowadzi szereg prac mających na celu zapewnienie zrównoważonego rozwoju przy zachowaniu spójnej struktury ekologicznej województwa, a jednym z takich

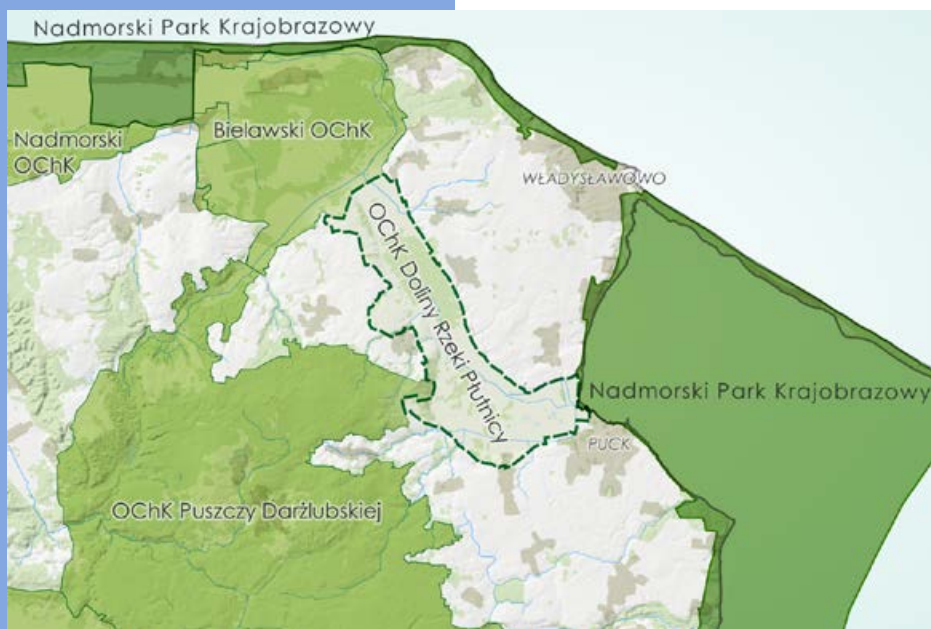
działań jest kompleksowa weryfikacja obszarów chronionego krajobrazu. Wobec dość powszechnej niechęci samorządów lokalnych do wszelkich inicjatyw z zakresu ochrony przyrody i krajobrazu, jest to działanie dość trudne i wymagające dużego



zaangażowania zespołu projektowego. Dodatkowo, gminy objęte procesami suburbanizacji zaczęły licznie występować do samorządu województwa z wnioskami o likwidację lub weryfikację zasięgu obszarów chronionego krajobrazu, traktując je jako przeszkodę w swobodzie zagospodarowania przestrzennego – pojmowanego jako główny czynnik rozwojowy. Utrzymanie i realne kształtowanie regionalnego systemu obszarów chronionych wymaga więc także zmiany mentalności w podejściu do tej formy ochrony. Prowadzone prace mają na celu nie tylko zaproponowanie optymalnej struktury przestrzennej obszarów chronionych, uwzględniającej koncepcję sieci ekologicznej województwa pomorskiego, ale również wskazanie obszarów przyrodniczych i krajobrazów oraz utrzymanie ich ochrony jako zasobu rozwojowego gmin

– decydującego o ich atrakcyjności turystycznej i stanowiących bazę rozwoju usług rekreacyjnych. Jest to tak naprawdę pierwsza od ponad dwudziestu lat próba znalezienia konsensusu między ochroną przyrody i krajobrazu a działaniami gmin na rzecz rozwoju lokalnego.

Dla każdego weryfikowanego obszaru powstaje opracowanie o charakterze interdyscyplinarnym, stanowiące bogatą dokumentację dotyczącą walorów przyrodniczych i kulturowych wraz z propozycją zapisów regulujących funkcjonowanie obszarów chronionego krajobrazu. Jest to niezwykle istotny element prac, bowiem większość z tych obszarów nie posiada pierwotnej dokumentacji, stanowiącej podstawę do ustanowienia tych form. Już samo udokumentowanie stanu przestrzeni i walorów OChK jest przedsięwzięciem wartym dostrzeżenia. W dużej części są to działania





Dno doliny Płutnicy

spójne z prowadzonym obecnie audytem krajobrazowym województwa, co daje szansę na kompleksowe uchwycenie problematyki ochrony przyrody, walorów kulturowych i krajobrazu (czyli urzeczywistnienie idei trójochrony).

Nowe opracowania zawierają m.in. informacje na temat dawnego, jak i aktualnego stanu użytkowania i zagospodarowania terenu, stanu środowiska przyrodniczego i jego zasobów oraz informacje z zakresu dziedzictwa kulturowego i różnicowania krajobrazu. Zawierają także dane dotyczące prawnej ochrony wymienionych elementów. Ponadto, opracowywane dokumentacje przedstawiają propozycje zmian granic, tj. wyłączenia terenów bezpowrotnie przekształconych i pozbawionych walorów krajobrazowych i przyrodniczych oraz przyłączenia terenów cennych i wartych objęcia ochroną krajobrazową. Wymienione propozycje są szczegółowo udokumentowane w postaci tzw. kart terenu wraz z dokumentacją fotograficzną wykonaną podczas prac terenowych.

Tak przygotowana dokumentacja każdego weryfikowanego obszaru chronionego krajobrazu, wraz z propozycją projektu uchwały, stanowi punkt wyjścia do konsultacji z samorządami lokalnymi oraz Regionalną Dyрекcją Ochrony Środowiska.

Proces w pełni uspołeczniony

Podkreślenia wymaga fakt, iż proces weryfikacji jest działaniem w pełni uspołecznionym i szeroko konsultowanym pomiędzy wszystkimi zainteresowanymi samorządami i innymi instytucjami publicznymi. Proces współpracy, konsultacji rozwiązań merytorycznych i przestrzennych oraz opiniowania dokumentacji obszarów chronionego krajobrazu poprzedza przewidziany ustawowo, formalny proces uzgodnień projektu uchwały Sejmiku Województwa Pomorskiego.

Ścisła współpraca pomiędzy wszystkimi zainteresowanymi stronami jest niezwykle



Pozostałości zabudowań po folwarku Cysterów w Starzyńskim Dworze

istotna ze względu na współodpowiedzialność samorządów lokalnych za prawidłowe i zrównoważone funkcjonowanie tych obszarów. To gmina, realizując na swoim terenie politykę przestrzenną, wpływa bezpośrednio na stopień zainwestowania tych obszarów, jak i ochronę najcenniejszych jego elementów. Prowadzone konsultacje mają również wymiar edukacyjny – z jednej strony samorząd województwa wskazuje gminie potencjał, jaki posiadają poszczególne obszary chronione, z drugiej zaś dostarcza szczegółową dokumentację wraz z materiałem fotograficznym, kartograficznym i filmowym.

Niezwykle ważnym aspektem, na który kładzie nacisk biuro planowania regionalnego, jest również zmiana postrzegania tych

obszarów przez lokalne samorzady - nie jako kolejnej formy ochrony przyrody, której celem jest ograniczenie szeroko pojętego rozwoju gospodarczego, tylko jako narzędzia ochrony krajobrazu i jednocześnie promocji walorów gmin. Obszary te powinny się bowiem postrzegać także poprzez pryzmat ich aspektu ekonomicznego, w kontekście rozwoju potencjału turystycznego i rekreacyjnego. Jest to ważny warunek znalezienia porozumienia z władzami lokalnymi. Ma to szczególne znaczenie, ponieważ problem braku wyceny walorów przyrodniczych jest powszechny, co przy niezrównoważonym rozwoju społeczno-gospodarczym prowadzi do ich zaniku. Tylko zmiana podejścia i postrzegania znaczenia obszarów chronionego krajobrazu przez lokalne samorzady daje szansę i nadzieję na zachowanie resztek ich walorów i ustanawianie nowych obszarów tam, gdzie walory przyrodniczo-krajobrazowe dotychczas jeszcze zostały zachowane. Tym samym proces weryfikacji, dokumentacji i ustanawiania tych obszarów staje się procesem informacyjno-edukacyjnym, którego efekty można będzie oceniać dopiero po latach.

Obszar Chronionego Krajobrazu Doliny Rzeki Płutnicy

Nowoutworzony (w sierpniu 2021 r.) obszar chronionego krajobrazu w województwie pomorskim, obejmuje tereny doliny rzeki Płutnicy w granicach gmin wiejskich Puck i Krokowa oraz Miasta Puck. Obszar ten został objęty ochroną ze względu na wyróżniający się, krajobraz pradoliny, charakteryzujący się wysokimi walorami przyrodniczymi i fizjonomicznymi. Celem

jego ochrony jest zachowanie w dotychczasowym stanie ekosystemów hydrogenicznych dna doliny rzeki Płutnicy i wysokich walorów krajobrazowych oraz zachowanie oraz zachowanie ciągłości przestrzennej korytarza ekologicznego tej doliny – łączącego wybrzeże Zatoki Puckiej z rejonem Bielawskich Błot, objętych rezerwatem przyrody i obszarem siedliskowym Natura 2000.

Okolice rzeki Płutnicy zachowały swój krajobraz rozległych połączy łąk i pól uprawnych, nie ulegając presji inwestycyjnej, a zachowując cenne elementy widokowe – takie jak rozległość panoram, ład krajobrazowy czy cenne aleje przydrożne, które w wielu miejscach kraju uległy już dewastacji i likwidacji. Licznie występujące tereny podmokłe, tworzące tzw. Puckie Błota i Bielawskie Błota, stanowią natomiast cenne ostoje ptactwa wodno-błotnego. Bytują tu także ptaki drapieżne, a jesienią gromadzą się stada bocianów i żurawi. Najbliższe sąsiedztwo tego OChK to również charakterystyczne elementy krajobrazu kulturowego – pozostałości założeń pałacowo-parkowych i folwarczno-dworskich oraz historyczna sieć dróg z zachowanymi obsadzeniami alejowymi i szpalerowymi.

Cały obszar wraz z otoczeniem cechuje się doskonałymi walorami krajobrazowymi i dobrą ich ekspozycją, które mogą być podstawą do rozwoju funkcji turystyczno-rekreacyjnych w zakresie turystyki krajoznawczej i rowerowej. Występujące na tym obszarze cenne ostoje i gatunki ptactwa oraz lokalne uwarunkowania sprawiają, że obszar ten jest predysponowany do rozwoju form turystyki kwalifikowanej – m.in. obserwacji ornitologicznych, fotografii krajobrazowej, turystyki rowerowej – co może stać się czynnikiem wyróżniającym ten teren spośród innych chronionych obszarów w zasięgu metropolii Gdańsk-Gdynia-Sopot. Dziś już istnieje

tu sieć szlaków rowerowych, teren znany jest wśród miłośników fotografii krajobrazowej i przyrodniczej, a jego popularyzacja może uświadomić władzom gmin potrzebę zachowania opisanych wartości.

Ewa Mączka
Katarzyna Olechnowicz
Jarosław Czochoński
Autor rycin: Dominik Muła

Fotografie (Pomorskie Biuro Planowania Regionalnego w Gdańsku)



Aleja lipowa w Starzyńskim Dworze