

# Rezerваты przyrody – czas na comeback!

## OCHRONA REZERWATOWA W WOJ. ŚWIĘTOKRZYSKIM

Opracowanie: JOANNA PRZYBYLSKA  
TOWARZYSTWO BADAŃ I OCHRONY PRZYRODY

STAN NA DZIEŃ 19.01.2017

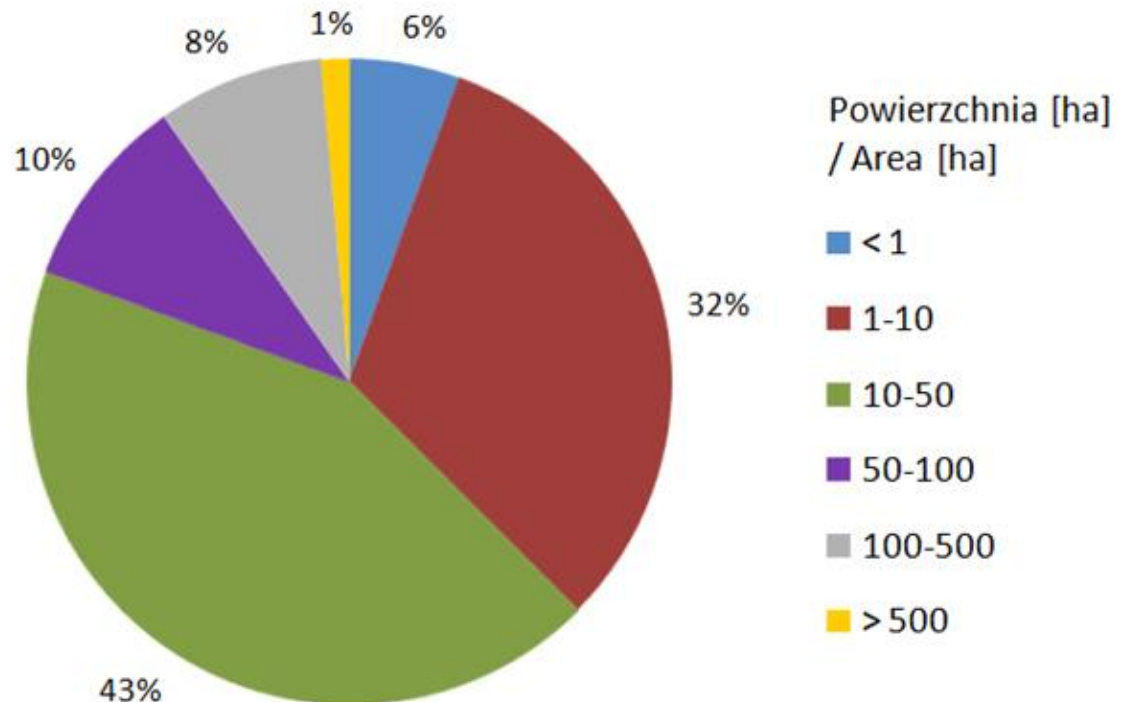
**Osoby zgłaszające obiekty:** Iwona Dembicz (UW),  
Mariusz Gwardjan (TBOP), Grzegorz Kolago, Łukasz Kozub (UW, CMok),  
Roman Maniarski (TBOP), Łukasz Maślikowski (TBOP), Łukasz Misiuna (MOST),  
Joanna Przybylska (TBOP)



# Stan obecny

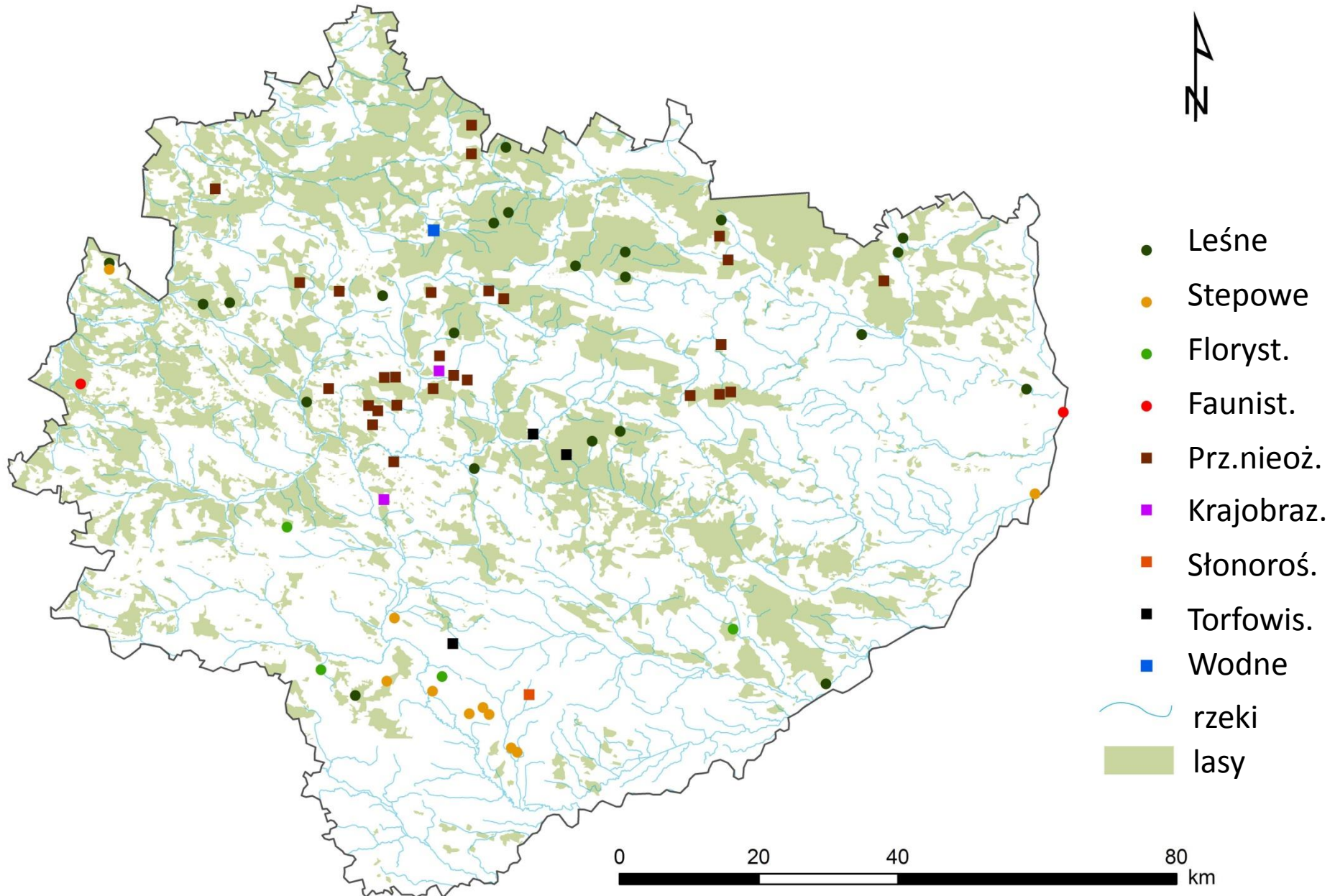
Według stanu na 31.12.2015 w województwie świętokrzyskim były **72 rezerwaty** przyrody, o łącznej **powierzchni 3819,7 ha** (GUS 2016). Stanowi to 0,33% powierzchni województwa. Świętokrzyski Park Narodowy zajmuje 0,65% .

Najmniejszy, Rezerwat Skalny im. Jana Czarnockiego, ma powierzchnię 0,55 ha. Powierzchnia 27 rezerwatów wynosi mniej niż 10 ha, 31 zawiera się w przedziale od 10 do 50 ha, 7 między 50 a 100 ha, 2 między 100 a 200 ha, a 5 ma powierzchnię ponad 200 ha.



*Udział procentowy świętokrzyskich rezerwatów przyrody w poszczególnych przedziałach powierzchni*

# Co chronią świętokrzyskie rezerwaty?



*Rozmieszczenie rezerwatów przyrody w województwie świętokrzyskim*

# Co chronią świętokrzyskie rezerwaty?

*Świętokrzyskie rezerwaty przyrody – rodzaj, liczba i powierzchnia obiektów; na podst. RDOŚ w Kielcach. 2016. Rezerwaty przyrody w województwie świętokrzyskim. Dostęp: 22.11.2016.*

Rodzaj rezerwatu	Liczba obiektów	Średnia powierzchnia [ha]	Najmniejszy obiekt (powierzchnia [ha])	Największy obiekt (powierzchnia [ha])
Przyrody nieożywionej	27	29,92	Rezerwat Skalny im. Jana Czarnockiego (0,55)	Krzemionki Opatowskie (378,79)
Leśny	22	53,18	Zamczysko Turskie (2,45)	Oleszno (262,73)
Stepowy	10	10,01	Przęślin (0,90)	Murawy Dobromierskie (36,29)
Florystyczny	4	10,00	Gaj (5,90)	Grabowiec (21,08)
Torfowiskowy	3	152,49	Słopiec (8,18)	Białe Ługi (408,44)
Faunistyczny	2	379,08	Ługi (90,23)	Wisła pod Zawichostem (667,93)
Krajobrazowy	2	32,24	Karczówka (27,29)	Wzgórza Sobkowskie (37,18)
Wodny	1	-	Górna Krasna (413,02)	
Słonoroślowy	1	-	Owczary (0,56)	
<b>Ogółem</b>	<b>72</b>	<b>52,94</b>	Rezerwat Skalny im. Jana Czarnockiego (0,55)	Wisła pod Zawichostem (667,93)

# Czego nie chronią świętokrzyskie rezerваты?

**Siedliska leśne** – brak rezerwatów chroniących bory chrobotkowe, bory sosnowe dominujące w północno-zachodniej części Świętokrzyskiego, regionalne postaci grądów na Ponidziu i w okolicach Staszowa, ciepłolubne buczyny storczykowe w okolicach Chęcin i buczyny Pasma Jeleniowskiego.

Rezerваты leśne chronią tylko 0,35% lasów regionu, część obiektów jest za mała. W jednym z największych kompleksów o charakterze puszczańskim – Lasach Suchedniowskich – są tylko 2 rez. zajmujące <1% pow. kompleksu.

**Wody** – tylko 1 rez., mimo wielu odcinków rzek zachowanych w stanie zbliżonym do naturalnego. Brak obiektów ze starorzeczami, zbiorowiskami włosieniczników...

**Torfowiska** – tylko 3 rez., brak obiektów chroniących torfowiska i jeziora dystroficzne „Pojezierza Świętokrzyskiego”; brak rez. z torfowiskami węglanowymi.

**Murawy kserotermiczne** – w rez. ok 100 ha, zwykle małe obiekty. Tylko 1 rez. na krawędzi doliny Wisły.

**Fauna** – brak rez. ornitologicznych w najważniejszej ostoi ptaków – Doliny Nidy. Rez. leśne zbyt małe dla ochrony dużych ssaków.

**Flora** – brak rez. chroniących stanowiska skrajnie rzadkich gatunków (np. storczyk drobnokwiatowy, storczyk samiczy). Brak rez. z ciepłolubnymi murawami napiaskowymi i wydmami śródlądowymi, łąkami świeżymi, trzęślicowymi, selernicowymi... Tylko 1 mały rez. słonoroślowy, mimo udokumentowania kilku obiektów (Ostoja Szaniecko-Solecka).

# Rezerwatowa *Shadow List* – Świętokrzyskie

Analiza materiałów publikowanych, dokumentacji PK, OChK, N2000, danych z Kartoteki Przyrodniczej TBOP i otrzymanych zgłoszeń – 34 obiekty wstępnie zweryfikowane i dalszych 17 propozycji wymagających weryfikacji (**stan na dzień 19.01.2017**).

Rodzaj	Rezerваты istniejące			Rez. proponowane			Rez. istniejące i proponowane		
	Liczba	Łączna pow. (ha)	Średnia pow. (ha)	Liczba	Łączna pow. (ha)	Średnia pow. (ha)	Liczba	Łączna pow. (ha)	Średnia pow. (ha)
Przyrody nieożywionej	27	807,75	29,92	1	6,50	6,50	28	814,25	29,08
Leśny	22	1169,86	53,18	6	1417,00	236,17	28	2586,86	92,39
Stepowy	10	100,12	10,01	7	188,00	26,86	17	288,12	16,95
Florystyczny	4	40,00	10,00	2	21,00	10,50	6	61,00	10,17
Torfowiskowy	3	457,46	152,49	12	457,00	38,08	15	914,46	60,96
Faunistyczny	2	758,16	379,08	2	146,00	73,00	4	904,16	226,04
Krajobrazowy	2	64,47	32,24	1	7,00	7,00	3	71,47	23,82
Wodny	1	413,02	413,02	3	680,00	226,67	4	1093,02	273,26
Słonoroślowy	1	0,56	0,56	0	x	x	1	0,56	0,56
<b>Ogółem</b>	<b>72</b>	<b>3811,40</b>	<b>52,94</b>	<b>34</b>	<b>2922,50</b>	<b>85,96</b>	<b>106</b>	<b>6733,90</b>	<b>63,53</b>
<b>% pow. województwa</b>	<b>x</b>	<b>0,33</b>	<b>x</b>	<b>x</b>	<b>0,25</b>	<b>x</b>	<b>x</b>	<b>0,58</b>	<b>x</b>

# Najpilniejsze zadania

1. Mobilizacja przyrodników – brak zgłoszeń z pow. włoszczowskiego, zbyt mało, biorąc pod uwagę potencjał – z pow. koneckiego i staszowskiego.
2. Dalsza analiza dokumentacji, w tym planów urządzenia lasu – propozycje ochrony i zagrożenia wynikające z planowanych zabiegów gospodarczych.
3. Weryfikacja terenowa proponowanych obiektów, uzupełnienie kart zgłoszenia, wyznaczenie precyzyjnych granic, analiza własności gruntów, zbieranie danych do dokumentacji projektowych.
4. Wytypowanie obiektów najbardziej zagrożonych, opracowanie dokumentacji i złożenie wniosków o powołanie rezerwatu.
5. Sukcesywne publikowanie materiałów dotyczących walorów przyrodniczych proponowanych obiektów.
6. Działania informacyjne i promocyjne – spotkania z właścicielami/zarządcami terenu, media.

