



Rafał Ruta, Ryszard Orzechowski, Oleg Aleksandrowicz, Jerzy Borowski,  
Lech Buchholz, Karol Komosiński, Krzysztof Lubecki, Marek Przewoźny

## CHRZĄSZCZE (*INSECTA: COLEOPTERA*) GRZYŹŃSKIEGO PARKU KRAJOBRAZOWEGO

### Beetles (*Insecta: Coleoptera*) of Gryźński Landscape Park

**ABSTRAKT:** Praca jest podsumowaniem danych o występowaniu chrząszczy w Gryźńskim Parku Krajobrazowym i jego otulinie. Łącznie wykazano z tego obszaru 515 gatunków chrząszczy, w tym 6 gatunków z polskiej czerwonej księgi zwierząt i 33 gatunki z polskiej czerwonej listy zwierząt. Dane o występowaniu dwóch gatunków (*Dytiscus latissimus* i *Staphylinus caesareus*) uznano za mało wiarygodne i wymagające potwierdzenia. Podobnie, potwierdzenia aktualnego występowania wymagają dwa inne, chronione gatunki: *Osmoderma barnabita* i *Cerambyx cerdo*.

**SŁOWA KLUCZOWE:** krytyczny wykaz gatunków, nowe stanowiska, fauna saproksyliczna

**ABSTRACT:** The present study summarizes data on the beetles of Gryźński Landscape Park and its buffer zone. A total of 515 beetle species were confirmed in the area, including 6 species from the Polish Red Data Book of Animals and 33 species from Polish Red List of Threatened Animals. Data on occurrence of two species (*Dytiscus latissimus* and *Staphylinus caesareus*) was considered little reliable and requiring further confirmation. Similarly, the occurrence of two other protected species: *Osmoderma barnabita* and *Cerambyx cerdo*, requires confirmation.

**KEY WORDS:** critical check-list, new records, saproxylic fauna

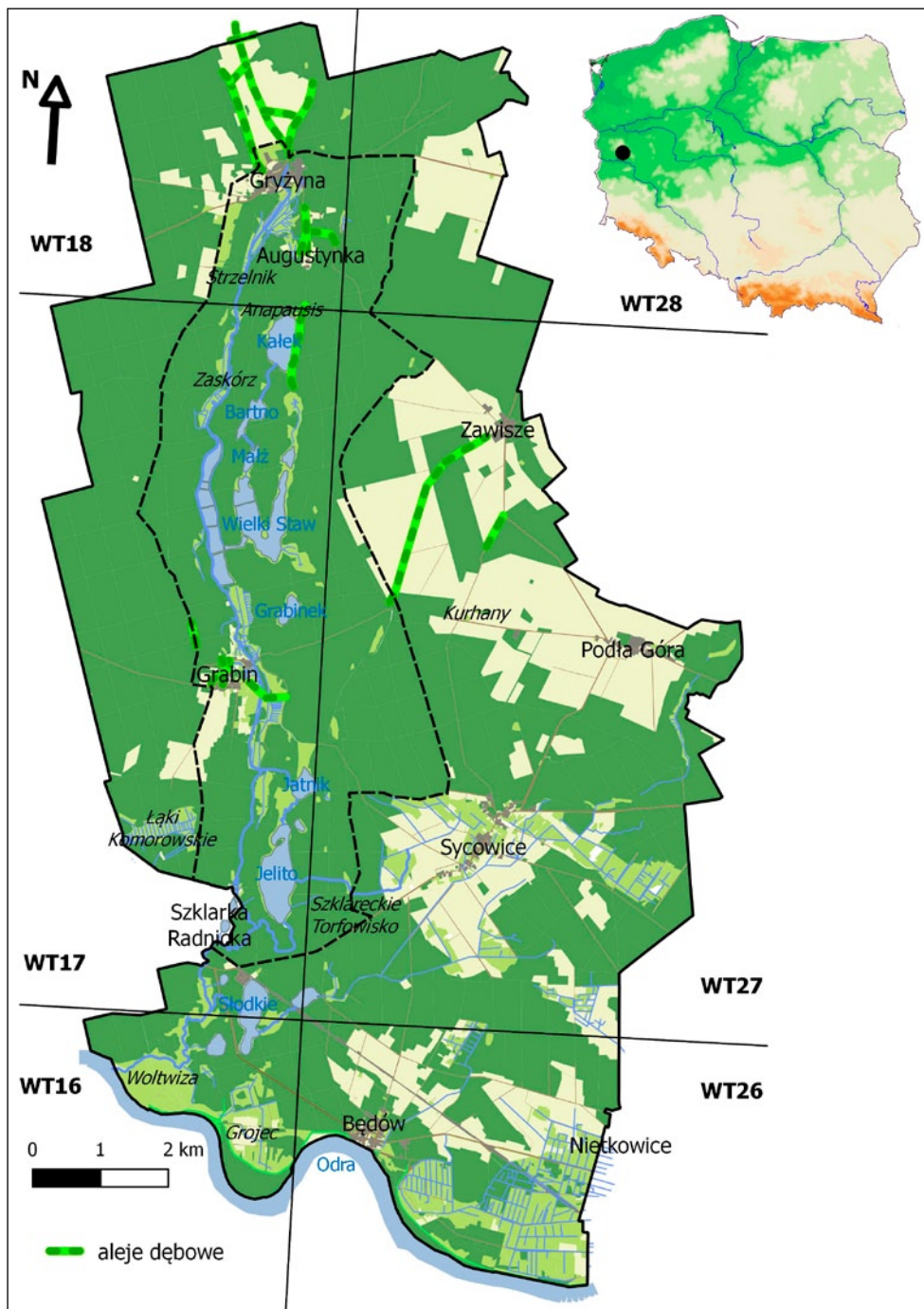
#### Wstęp

Chrząszcze Gryźńskiego Parku Krajobrazowego (w dalszej części pracy: GPK) są słabo zbadane. Do niedawna głównym źródłem informacji na ich temat były niepublikowane opracowania (Matejczuk 1989, Zajac et al. 2005). W latach 2009-2015 wiele nowych danych zgromadzili pracownicy Parku – Ryszard Orzechowski i Hieronim Wasielewski. Dodatkową okazją do uzupełnienia wiedzy o koleopterofaunie GPK było XXXVII sympozjum Sekcji Koleopterologicznej Polskiego Towarzystwa Entomologicznego, które odbyło się w ośrodku „Anapausic” nad je-

ziorem Kałek koło Gryżyny w dniach 3-5 VI 2016 roku. Impulsem do przygotowania bieżącego opracowania – poza wspomnianym sympozjum – była konieczność podsumowania wiedzy o chrząszczach GPK związana z pracami nad monografią tego Parku Krajobrazowego (Ruta et al. 2016).

#### Teren badań

Gryźński Park Krajobrazowy (ryc. 1) utworzono w 1996 r. dla ochrony połodowego krajobrazu w rynnach rzeki Gryżynki. Powierzchnia GPK wynosi 3065,9 ha,



Ryc. 1. Mapa Gryżyńskiego Parku Krajobrazowego wraz z otuliną.  
Fig. 1. A map of Gryżyński Landscape Park and its buffer zone.



Fot. 1. Aleja lipowa w okolicach Grabina, stanowisko m.in. *Abraeus perpusillus* i *Tyrus mucronatus* (fot. R. Ruta).

Photo 1. Lime alley near Grabin, locality of *Abraeus perpusillus* and *Tyrus mucronatus* (photo by R. Ruta).

a jego otuliny 7929,2 ha. Północna część GPK leży na Pojezierzu Lubuskim, a południowa – w Pradolinie Warszawsko-Berlińskiej. W podziale przyjętym w Katalogu Fauny Polski GPK zlokalizowany jest na Nizinie Wielkopolsko-Kujawskiej. Centralna część GPK wchodzi w skład obszaru Natura 2000 Rynna Gryżyny (PLH080067).

Wśród lasów GPK dominują gospodarce bory sosnowe z dominacją borów świeżych. Mniejszą powierzchnię zajmują olsy, buczyny i dąbrowy. Charakterystyczną cechą GPK jest nagromadzenie zabytkowych alej drzew (fot. 1-3), spośród których na szcze-



Fot. 2. Aleja bukowa przy stawach na północ od Grabina, stanowisko *Neomida haemorrhoidalis* (fot. R. Ruta).

Photo 2. Beech alley near ponds north of Grabin, locality of *Neomida haemorrhoidalis* (photo by R. Ruta).



Fot. 3. Aleja dębowa na północ od Gryżyny, stanowisko bogatej fauny sapsroksylobiontów związanych ze starymi dębami, po prawej – *Opilo mollis* (fot. R. Ruta).

Photo 3. Oak alley north of Gryżyna, locality of numerous sapsroxylobionts associated with old oaks, on right – *Opilo mollis* (photo by R. Ruta).

gólną uwagę zasługują aleje dębowe. Najbardziej okazałe z nich, położone w większości na terenie otuliny GPK, są objęte ochroną w sieci Natura 2000 (obszar Dębowe Aleje w Gryżynie i Zawiszach, PLH080035).

Na terenie GPK znajduje się sześć jezior, z których największe to Jelito (49,9 ha) i Kałek (24,3 ha) oraz stawy rybne. Między Gryżyną a Grabinem występują liczne źródła zbozowe (fot. 4).

### Material i metody

W celu zebrania informacji o chrząszczach GPK przeprowadzono kwerendę obejmującą zarówno niepublikowane opracowania (Matejczuk 1989, Zajac et al. 2005, Stańko et al. 2015), jak i publikacje (Najbar 1998, Szuszkiewicz i Najbar 1999, Czwałga i Wasielewski 2002, Przewoźny i Lubecki 2006). Znaczna liczba rekordów pochodzi

z obserwacji Ryszarda Orzechowskiego z lat 2009-2015. W większości są one udokumentowane na fotografiach, a tym samym dotychczas okazałych chrząszczy, głównie z rodzin Carabidae oraz nadrodzin Scarabaeoidea i Chrysomeloidea. Okazją do uzupełnienia wiedzy o chrząszczach alej dębowych w otulinie GPK były prace prowadzone przez pierwszego z autorów przy okazji przygotowywania planu zadań ochronnych dla obszaru Natura 2000 „Aleje Dębowe w Gryżynie i Zawiszach” w 2015 r. W czerwcu 2016 r. liczne obserwacje udało się zgromadzić w czasie Sympozjum Sekcji Koleopterologicznej Polskiego Towarzystwa Entomologicznego. Obserwacje te są w większości przypadków udokumentowane okazami zdeponowanymi w kolekcjach autorów.

Chrząszcze odławiano za pomocą standardowych metod stosowanych w rekonesansowych badaniach nad chrząszczami, jak odłowy „na upatrzonego”, czerpakowanie,



Fot. 4. Stoki rynny porośnięte lasem bukowym, u podstaw stoków widoczne źródlika (fot. R. Ruta).  
Photo 4. Slopes covered with beech forest, springs are visible at the slope base (photo by R. Ruta).

przesiewanie ściółki, odłowy na światło. W 2015 r. w poszukiwaniach pachnicy penetrowano dostępne próchnowiska z wykorzystaniem drabiny, stosowano także pułapki feromonowe zawierające substancję wabiącą ( $\gamma$ -dekalakton).

### Wyniki

Zgromadzone informacje o chrząszczach GPK i otuliny GPK przedstawiono w tabeli 1. W niepublikowanych ekspertyzach i publikacjach wymieniono informacje o 86 gatunkach. Obserwacje Ryszarda Orzechowskiego z lat 2009-2015 dostarczyły danych o występowaniu około 210 gatunków, zaś dane zebrane na początku czerwca 2016 r. podczas

sympozjum Sekcji Koleopterologicznej Polskiego Towarzystwa Entomologicznego – o ponad 260 gatunkach. Łącznie wykazano z GPK i jego otuliny 515 gatunków chrząszczy należących do 63 rodzin. *Dytiscus latissimus* wykazany był z GPK ogólnikowo (por. tab. 1) i najprawdopodobniej błędnie. Wątpliwości budzi również występowanie w GPK *Staphylinus caesareus* – rzadko spotykanego, ciepłolubnego gatunku, który z GPK wykazano nie podając bliższych szczegółów obserwacji (por. tab. 1). Ewentualne występowanie obu wymienionych gatunków musi być potwierdzone nowymi danymi. Potwierdzenia aktualnego występowania wymagają również dwa inne, chronione gatunki: *Osmoderma barnabita* i *Cerambyx cerdo*.

Tab. 1. Wykaz chrząszczy Gryżyńskiego Parku Krajobrazowego i jego otuliny. Nawiąsem kwadratowym ([]) w kolumnie „takson” oznaczono gatunki, których występowanie jest mało wiarygodne i wymaga potwierdzenia. Skrót w kolumnie „stanowiska” oznaczają: BP – Bartłomiej Pacuk, GPK – Gryżyński Park Krajobrazowy, HW – Hieronim Wasielewski, JB – Jerzy Borowski, KK – Karol Komosiński, KL – Krzysztof Lubecki, LB – Lech Buchholz, MO – Małgorzata Ossowska, MP – Marek Przewoźny, AO – Oleg Aleksandrowicz, OWA – ośrodek wypoczynkowy „Anapausis”; RO – Ryszard Orzechowski, RR – Rafał Ruta. Skrót w kolumnie „uwagi” oznaczają: Ch – objęty ścisłą ochroną (Rozporządzenie 2014), Cz – objęty częściową ochroną (Rozporządzenie 2014), PCKZ – polska czerwona księga zwierząt (Głowaciński i Nowacki 2004), PCLZ – polska czerwona lista zwierząt (Pawłowski et al. 2009).

Tab. 1. A list of beetles of Gryżyński Landscape Park and its buffer zone. Square brackets ([]) in column Taxon denote species whose occurrence is less reliable and requires verification. Abbreviations in column Localities denote: BP – Bartłomiej Pacuk, GPK – Gryżyński Landscape Park, HW – Hieronim Wasielewski, JB – Jerzy Borowski, KK – Karol Komosiński, KL – Krzysztof Lubecki, LB – Lech Buchholz, MO – Małgorzata Ossowska, MP – Marek Przewoźny, AO – Oleg Aleksandrowicz, OWA – holiday recreation centre „Anapausis”; RO – Ryszard Orzechowski, RR – Rafał Ruta. Abbreviations in column Remarks denote: Ch – strictly protected (Directive 2014), Cz – partially protected (Directive 2014), PCKZ – Polish Red Data Book of Animals (Głowaciński i Nowacki 2004), PCLZ – Red List of Threatened Animals in Poland (Pawłowski et al. 2009).

TAKSON / TAXON	STANOWISKA / LOCALITIES	UWAGI / REMARKS
<b>Gyrinidae (4)</b>		
<i>Gyrinus suffriani</i> Scriba	WT18: Gryżyna, wypływ ze stawu przy dworku, 19 VI 2016 [KL]	
<i>Gyrinus minutus</i> Fabr.	GPK, Matejczuk 1989	
<i>Gyrinus natator</i> L.	GPK, Matejczuk 1989	
<i>Orectochilus villosus</i> (Müller)	GPK, Matejczuk 1989	
<b>Dytiscidae (17)</b>		
<i>Agabus bipustulatus</i> (L.)	GPK, Zając et al. 2005	
<i>Agabus paludosus</i> (Fabr.)	WT18: źródło zasilające jez. Kałek, 3 VI 2016 [KL]	
<i>Agabus sturmii</i> (Gyll.)	WT18: Gryżyna, wypływ ze stawu przy dworku, 19 VI 2016 [KL]	
<i>Colymbetes fuscus</i> (L.)	WT18: Gryżyna, 23 VII 2009 [RO]	
<i>Dytiscus dimidiatus</i> Bergsträsser	WT17: Jatnik, 10 VIII 2009 [RO]	
[ <i>Dytiscus latissimus</i> L.]	GPK, Matejczuk 1989	PCKZ, PCLZ: VU, Ch
<i>Dytiscus marginalis</i> L.	WT18: jez. Augustynka, 5 VIII 2009 [RO] WT27: Zawisze, 26 III 2015 [RO] GPK, Zając et al. 2005 GPK, Matejczuk 1989	
<i>Dytiscus semisulcatus</i> Müller	WT18: Gryżynka (Przewoźny i Lubecki 2006)	
<i>Hydroporus discretus</i> Fairmaire et Brisout	GPK, Matejczuk 1989	
<i>Hydroporus erythrocephalus</i> (L.)	GPK, Matejczuk 1989	
<i>Hydroporus incognitus</i> Sharp	WT18: Gryżyna, wypływ ze stawu przy dworku, 19 VI 2016 [KL]	
<i>Hydroporus memnonius</i> Nicolai	WT18: źródło zasilające jez. Kałek, 3 VI 2016 [KL]	
<i>Hydroporus rufifrons</i> (Müller)	GPK, Matejczuk 1989	
<i>Hydroporus striola</i> (Gyll.)	GPK, Matejczuk 1989	

<i>Hygrotes versicolor</i> (Schaller)	GPK, Matejczuk 1989	
<i>Ilybius fenestratus</i> (Fabr.)	GPK, Matejczuk 1989	
<i>Rhantus exsoletus</i> (Forster)	GPK, Matejczuk 1989	
<b>Carabidae (55)</b>		
<i>Abax parallelepipedus</i> (Pill. et Mitt.)	GPK, Zając et al. 2005	
<i>Agonum fuliginosum</i> (Panz.)	WT18: Augustynka, łąka, zarośnięty staw, 4 VI 2016 [AO]	
<i>Agonum marginatum</i> (L.)	WT18: N brzeg jez. Kałek, 3 VI 2016 [AO]	
<i>Agonum viduum</i> (Panz.)	WT18: Augustynka, łąka, zarośnięty staw, 4 VI 2016 [AO] WT18: N brzeg jez. Kałek, 3 VI 2016 [AO]	
<i>Amara communis</i> (Panz.)	GPK, Zając et al. 2005	
<i>Amara familiaris</i> (Duftschmid)	WT27: Zawisze, 10 IV 2015 [RO]	
<i>Amara fulva</i> (Müller)	WT18: Gryżyna N, aleja dębowa, 4 VI 2016 [KK]	
<i>Amara ovata</i> (Fabr.)	WT18: Gryżyna N, aleja dębowa, 4 VI 2016 [AO]	
<i>Badister bullatus</i> (Schränk)	WT27: Zawisze, 6 VI 2013 [RO]	
<i>Badister dilatatus</i> Chaudoir	WT18: Augustynka, łąka, zarośnięty staw, 4 VI 2016 [AO]	
<i>Bembidion articulatum</i> (Panz.)	WT18: jez. Kałek, N brzeg, 3 VI 2016 [AO]	
<i>Bembidion assimile</i> Gyll.	WT18: jez. Kałek, N brzeg, 3 VI 2016 [AO]	
<i>Bembidion bruxellense</i> Westmael	WT17: Gryżyna S, bobrowa tama, 4 VI 2016 [AO]	
<i>Bembidion lampros</i> (Herbst)	WT18: Gryżyna S, bór sosnowy, 4 VI 2016 [AO]	
<i>Bembidion punctulatum</i> Drapiez	WT18: jez. Kałek, N brzeg, 3 VI 2016 [AO]	
<i>Bembidion varium</i> (Olivier)	WT18: jez. Kałek, N brzeg, 3 VI 2016 [AO]	
<i>Brosicus cephalotes</i> (L.)	GPK, Zając et al. 2005	PCLZ: DD
<i>Calathus erratus</i> (Sahlb.)	WT18: jez. Kałek, N brzeg, 3 VI 2016 [AO]	
<i>Calathus fuscipes</i> (Goeze)	WT17: Gryżyna S, buczyna, 4 VI 2016 [AO] WT18: Gryżyna N, aleja dębowa, 4 VI 2016 [KK]	
<i>Calosoma inquisitor</i> (L.)	GPK, Zając et al. 2005	PCLZ: NT, Cz
<i>Carabus arcensis</i> Herbst	WT17: Bartno, 9 IX 2009 [RO] GPK, Zając et al. 2005	
<i>Carabus auratus</i> L.	GPK, Zając et al. 2005	
<i>Carabus coriaceus</i> L.	GPK, Zając et al. 2005 WT17: nad jez. Kałek, szczytka, 4 VI 2016 [RO]	Cz
<i>Carabus glabratus</i> Payk.	WT17: Gryżyna S, buczyna, 4 VI 2016 [AO] WT18: Strzelnik, 15 VI 2010 [RO]	Cz
<i>Carabus granulatus</i> L.	WT18: Augustynka, łąka, zarośnięty staw, 4 VI 2016 [AO]	
<i>Carabus hortensis</i> L.	GPK, Zając et al. 2005	
<i>Carabus intricatus</i> L.	WT18: Gryżyna S, 30 IX 2011 [RO]	PCLZ: LC, Cz
<i>Carabus nemoralis</i> Müller	GPK, Zając et al. 2005	
<i>Carabus problematicus</i> Herbst	GPK, Zając et al. 2005	PCLZ: DD, Cz
<i>Carabus ulrichii</i> Germar	GPK, Zając et al. 2005	Cz
<i>Carabus violaceus</i> L.	WT18: Gryżyna, 7 IX 2009 [RO] WT27: Zawisze, 2 X 2012 [RO] WT27: Zawisze – Podła Góra, 28 VI 2012 [RO] GPK, Zając et al. 2005	

<i>Cicindela hybrida</i> L.	WT16: Będów, 20 VII 2012 [RO] WT17: Grabin, 17 IV 2015 [RO] WT17: Grabin, stawy, 29 V 2013 [RO] WT18: Gryżyna, 6 VIII 2009 [RO] WT27: Zawisze, 10 VIII 2012 [RO] GPK, Zając et al. 2005	
<i>Cychrus caraboides</i> (L.)	WT17: Gryżyna S, buczyna, 4 VI 2016 [AO]	
<i>Demetrius monostigma</i> Samouell	WT18: jez. Kałek, N brzeg, 3 VI 2016 [AO]	
<i>Dromius agilis</i> (Fabr.)	WT18: Gryżyna N, aleja dębowa, 4 VI 2016 [MP]	
<i>Dyschirius arenosus</i> Steph.	WT18: jez. Kałek, N brzeg, 3 VI 2016 [AO]	
<i>Elaphrus cupreus</i> Duftschmid	WT17: Gryżyna S, bobrowa tama, 4 VI 2016 [AO]	
<i>Harpalus affinis</i> (Schränk)	WT18: Gryżyna N, aleja dębowa, 4 VI 2016 [AO]	
<i>Harpalus laevipes</i> Zetterstedt	WT17: Gryżyna S, buczyna, 4 VI 2016 [AO]	
<i>Harpalus rufipes</i> (De Geer)	WT27: Zawisze, 6 V 2015 [RO]	
<i>Harpalus subcylindricus</i> Dejean	WT18: Gryżyna N, aleja dębowa, 4 VI 2016 [AO]	
<i>Harpalus tardus</i> (Panz.)	WT18: Gryżyna N, aleja dębowa, 4 VI 2016 [AO]	
<i>Limodromus assimilis</i> (Payk.)	WT17: Gryżyna S, buczyna, 4 VI 2016 [AO]	
<i>Loricera pilicornis</i> (Fabr.)	WT17: Gryżyna S, bobrowa tama, 4 VI 2016 [AO]	
<i>Notiophilus biguttatus</i> (Fabr.)	WT17: Gryżyna S, lasy nad jez. Kałek, 4 VI 2016 [KK]	
<i>Odacantha melanura</i> (L.)	WT18: Augustynka, łąka, zarośnięty staw, 4 VI 2016 [AO]	PCLZ: VU
<i>Oodes helopioides</i> (Fabr.)	WT18: jez. Kałek, N brzeg, 3 VI 2016 [AO] WT18: Augustynka, łąka, zarośnięty staw, 4 VI 2016 [AO]	PCLZ: VU
<i>Philorhizus sigma</i> (Rossi)	WT18: jez. Kałek, N brzeg, 3 VI 2016 [AO]	
<i>Poecilus lepidus</i> (Leske)	WT18: Gryżyna N, aleja dębowa, 4 VI 2016 [AO]	
<i>Pterostichus anthracinus</i> (Illiger)	WT18: jez. Kałek, N brzeg, 3 VI 2016 [AO]	
<i>Pterostichus diligens</i> (Sturm)	WT18: Augustynka, łąka, zarośnięty staw, 4 VI 2016 [AO]	
<i>Pterostichus melanarius</i> (Illiger)	GPK, 28 VI 2012 [RO]	
<i>Pterostichus nigrita</i> (Payk.)	WT18: Augustynka, łąka, zarośnięty staw, 4 VI 2016 [AO]	
<i>Tachyta nana</i> (Gyll.)	WT17: Gryżyna S, buk, 4 VI 2016 [AO]	
<i>Trechus rivularis</i> (Gyll.)	WT18: Augustynka, łąka, zarośnięty staw, 4 VI 2016 [AO]	PCKZ, PCLZ: CR
<b>Hydrophilidae (3)</b>		
<i>Anacaena lutescens</i> (Steph.)	WT18: Gryżyna, wypływ ze stawu przy dworku, 19 VI 2016 [KL]	
<i>Sphaeridium marginatum</i> Fabr.	WT27: Zawisze, 17 VI 2015 [RO]	
<i>Hydrophilus</i> sp. (jako <i>Hydrous attenuatus</i> )	GPK, Zając et al. 2005	
<b>Histeridae (12)</b>		
<i>Abraeus granulum</i> Er.	WT18: Gryżyna S, źródlika, 3 VI 2016 [RR]	
<i>Abraeus perpusillus</i> (Marshall)	WT17: Grabin, aleja lipowa, 23 IV 2016 [RR]	
<i>Acritus homoeopathicus</i> Wollaston	WT18: Gryżyna S, OWA, do światła, 3 VI 2016 [KK]	PCLZ: VU
<i>Acritus minutus</i> (Herbst)	WT17: Gryżyna S, buk, 4 VI 2016 [KK, RR]	



<i>Dendrophilus punctatus</i> (Herbst)	WT18: Gryżyna N, aleja dębowa, 14 VI 2015 [RR]	
<i>Eblisia minor</i> (Rossi)	WT17: Gryżyna S, lasy nad jez. Kałek, 4 VI 2016 [RR]	
<i>Hololepta plana</i> (Sulzer)	WT17: Grabin, 24 IV 2013 [RO]	
<i>Margarinotus striola succicola</i> (Thomson)	WT17: Grabin, 2 VI 2015 [RO] WT27: Zawisze, dąbrowa, 18 VII 2015 [RR]	
<i>Paromalus flavicornis</i> (Herbst)	WT17: Gryżyna S, lasy nad jez. Kałek, 4 VI 2016 [MP] WT18: Gryżyna S, źródlika, 3 VI 2016 [RR]	
<i>Paromalus parallelepipetus</i> (Herbst)	WT18: Gryżyna S, OWA, do światła, 3 VI 2016 [KK]	
<i>Platysoma compressum</i> (Herbst)	WT17: Gryżyna S, lasy nad jez. Kałek, 4 VI 2016 [RR] WT18: Gryżyna S, źródlika, 3 VI 2016 [RR]	
<i>Plegaderus caesus</i> (Herbst)	WT17: Gryżyna S, lasy nad jez. Kałek, 4 VI 2016 [KK, RR]	
<b>Ptiliidae (2)</b>		
<i>Ptiliola</i> sp.	WT27: Zawisze, 7 VI 2015 [RR]	
<i>Acrotrichis montandoni</i> (Allibert)	WT18: Gryżyna S, OWA, do światła, 3 VI 2016 [KK]	
<b>Leiodidae (4)</b>		
<i>Amphicyllis globus</i> (Fabr.)	WT18: Gryżyna S, źródlika, 3 VI 2016 [RR]	
<i>Anisotoma humeralis</i> (Herbst)	WT18: Gryżyna S, źródlika, 3 VI 2016 [RR]	
<i>Anisotoma orbicularis</i> (Herbst)	WT17: Gryżyna S, lasy nad jez. Kałek, 4 VI 2016 [KK] WT18: Gryżyna S, źródlika, 3 VI 2016 [RR]	
<i>Liodopria serricornis</i> (Gyll.)	WT18: Gryżyna S, źródlika, 3 VI 2016 [RR]	PCLZ: EN
<b>Silphidae (6)</b>		
<i>Nicrophorus investigator</i> Zetterstedt	WT27: Zawisze, 2 X 2012 [RO]	
<i>Nicrophorus vespillo</i> (L.)	WT27: Zawisze, 10 X 2015 [RO] WT27: Sycowice, 25 VI 2010 [RO] GPK, Zajac et al. 2005	
<i>Nicrophorus vespilloides</i> Herbst	GPK, Zajac et al. 2005	
<i>Oiceoptoma thoracicum</i> (L.)	WT17: Grabin, 5 IV 2011 [RO] WT17: Szklarka Radnicka, 18 IV 2013 [RO] WT18: Gryżyna N, aleja dębowa, 17 VII 2015 [RR] GPK, Zajac et al. 2005	
<i>Silpha obscura</i> L.	GPK, Zajac et al. 2005 WT27: Zawisze, aleja dębowa, 14 VI 2015 [RR], 19 VI 2016 [KL]	
<i>Thanatophilus rugosus</i> (L.)	WT17: Grabin, 5 IV 2011 [RO]	
<b>Staphylinidae (43)</b>		
<i>Aloconota gregaria</i> (Er.)	WT18: Gryżyna S, OWA, do światła, 4 VI 2016 [KK]	
<i>Anotylus rugosus</i> (Fabr.)	WT18: Gryżyna S, OWA, do światła, 4 VI 2016 [KK]	
<i>Anotylus tetracarinated</i> (Block)	WT18: Gryżyna S, OWA, do światła, 3 VI 2016 [KK]	
<i>Anthobium unicolor</i> (Marsham)	WT27: Zawisze, 20 V 2015 [RO]	
<i>Atheta elongatula</i> (Gravenhorst)	WT18: Gryżyna S, OWA, do światła, 3 VI 2016 [KK]	

<i>Atheta euryptera</i> (Stephens)	WT18: Gryżyna N, aleja dębowa, 4 VI 2016 [KK]	
<i>Atheta harwoodi</i> Williams	WT18: Gryżyna N, aleja dębowa, 4 VI 2016 [KK]	
<i>Bledius opacus</i> (Block)	WT18: Gryżyna S, OWA, do światła, 4 VI 2016 [KK]	
<i>Carphacis striatus</i> (Olivier)	WT18: Gryżyna N, aleja dębowa, 4 VI 2016 [KK]	
<i>Dinaraea aequata</i> (Er.)	WT17: Grabin, 30 IV 2013 [RO]	
<i>Gyrophypnus angustatus</i> Stephens	WT27: Zawisze, 10 IV 2015 [RO]	
<i>Gyrophypnus punctulatus</i> (Payk.)	WT27: Zawisze, 10 IV 2015, 24 IV 2015 [RO]	
<i>Gyrophana boleti</i> (L.)	WT18: Gryżyna N, aleja dębowa, 4 VI 2016 [KK]	
<i>Gyrophana gentilis</i> Er.	WT17: Gryżyna S, lasy nad jez. Kałek, 4 VI 2016 [KK]	
<i>Hypnogyra angularis</i> (Ganglbauer)	WT27: Zawisze, 10 IV 2015 [RO]	
<i>Lesteva longoelytrata</i> (Goeze)	WT17: Gryżyna S, lasy nad jez. Kałek, 4 VI 2016 [KK] WT27: Zawisze, 12 V 2015 [RO]	
<i>Lordithon lunulatus</i> (L.)	WT18: Gryżyna N, aleja dębowa, 4 VI 2016 [KK] WT18: Gryżyna S, źródlika, 3 VI 2016 [RR]	
<i>Metopsia similis</i> Zerche	WT18: Augustynka, łąka, zarośnięty staw, 4 VI 2016 [RR]	
<i>Nehemitropia lividipennis</i> (Mannerheim)	WT18: Gryżyna S, OWA, do światła, 4 VI 2016 [KK]	
<i>Ocalea rivularis</i> Miller	WT17: Gryżyna S, lasy nad jez. Kałek, 4 VI 2016 [KK]	
<i>Ocypus nitens</i> (Schrank)	GPK, 7 IX 2009 [RO]	
<i>Ocypus olens</i> (Müller)	WT17: Grabin, 23 IV 2016 [RR] WT18: Gryżyna N, aleja dębowa, 16 VII 2015 [RR]	
<i>Othius punctulatus</i> (Goeze)	WT17: Gryżyna S, lasy nad jez. Kałek, 4 VI 2016 [KK]	
<i>Oxypoda alternans</i> (Grav.)	WT17: Gryżyna S, lasy nad jez. Kałek, 4 VI 2016 [KK]	
<i>Philonthus decorus</i> (Grav.)	WT17: Gryżyna S, lasy nad jez. Kałek, 4 VI 2016 [KK]	
<i>Philonthus quisquiliarius</i> (Gyll.)	WT18: Gryżyna S, OWA, do światła, 4 VI 2016 [KK]	
<i>Philonthus tenuicornis</i> Mulsant et Rey	WT27: Zawisze, 3 XI 2014 [RO]	
<i>Phloeopora corticalis</i> (Grav.)	WT17: Gryżyna S, lasy nad jez. Kałek, 4 VI 2016 [KK]	
<i>Platystethus alutaceus</i> Thomson	WT27: Zawisze, 16 IV 2015 [RO]	
<i>Quedius cruentus</i> (Olivier)	WT18: Gryżyna N, aleja dębowa, 4 VI 2016 [KK]	
<i>Quedius levicollis</i> Brullé	WT27: Zawisze, 13 VIII 2014 [RO]	
<i>Scaphisoma agaricinum</i> (L.)	WT17: Gryżyna S, lasy nad jez. Kałek, 4 VI 2016 [KK]	
<i>Scaphidium quadrimaculatum</i> Olivier	WT18: Gryżyna S, źródlika, 4 VI 2016 [RR]	
<i>Sepedophilus bipunctatus</i> (Grav.)	WT27: Zawisze, aleja dębowa, 14 VI 2015 [RR]	

<i>Sepedophilus marshami</i> (Stephens)	WT17: Gryżyna S, lasy nad jez. Kałek, 4 VI 2016 [KK]	
<i>Sepedophilus testaceus</i> (Fabr.)	WT18: Gryżyna N, aleja dębowa, 4 VI 2016 [KK]	
<i>Stenus bimaculatus</i> Gyll.	WT18: źródło zasilające jez. Kałek, 3 VI 2016 [KK]	
<i>Stenus cicindeloides</i> (Schaller)	WT17: Gryżyna S, lasy nad jez. Kałek, 4 VI 2016 [KK]	
<i>Stenus juno</i> (Payk.)	WT17: Gryżyna S, lasy nad jez. Kałek, 4 VI 2016 [KK]	
<i>Stenus nitidiusculus</i> Stephens	WT18: źródło zasilające jez. Kałek, 3 VI 2016 [KK]	
[ <i>Staphylinus caesareus</i> Cederhjelm]	GPK, Zajac et al. 2005	
<i>Thamiaraea cinnamomea</i> (Grav.)	WT18: Gryżyna N, aleja dębowa, 4 VI 2016 [KK]	
<i>Tyrus mucronatus</i> (Panzer)	WT17: Grabin, aleja lipowa, 23 IV 2016 [RR] WT17: Gryżyna S, lasy nad jez. Kałek, 4 VI 2016 [KK]	
<b>Lucanidae (4)</b>		
<i>Aesalus scarabaeoides</i> (Panzer)	WT18: młyn Strzelnik ad Gryżyna, 4 VI 2016 [LB]	PCLZ: EN, Cz
<i>Dorcus parallelipedus</i> (L.)	WT17: Grabin, 10 VI 2010, 29 V 2013, 4 VII 2013, 4 VI 2014, 1 VII 2014, 14 IX 2015, 21 IX 2015 [RO, HW] WT17: Grabin, stawy, 28 VI 2012, 25 IX 2012 [RO, HW] WT17: okolice jez. Jelito, 14 VII 2009 [RO, HW] WT18: Gryżyna N, aleja dębowa, 19 VI 2016 [KL] WT18: Gryżyna, 21 VII 2010 [RO] WT18: Augustynka, 16 X 2012 [RO] WT18: Gryżyna S, źródlika, 3 VI 2016 [RR] WT26: Nietkowice, 23 VII 2010 [RO, HW] WT27: Sycowice, 21 V 2013 [RO] WT27: Zawisze, 4 VI 2010, 9 VI 2010, 8 V 2013, 12 VIII 2013, 22 V 2014, 15 VII 2014 [RO, HW] WT27: Zawisze, aleja dębowa, 10 VII 2011, 13 VII 2011, 1 VIII 2011, 20 V 2012, 13 VI 2012, 27 V 2013, 14 VI 2015, 17 VII 2015 [RO, HW, RR] Zajac et al. 2005	PCLZ: VU
<i>Lucanus cervus</i> (L.)	WT17: Grabin, okolice stawu Bartno i jez. Kałek [HW, RO] WT18: Augustynka [HW, RO] WT18: Gryżyna [HW, RO, RR] WT27: Zawisze [HW, RO, RR] GPK, Szuszkiewicz i Najbar 1999 GPK, Czwałga i Wasielewski 2002 GPK, Zajac et al. 2005	PCKZ, PCLZ: EN, Cz
<i>Sinodendron cylindricum</i> (L.)	WT18, Gryżyna, aleja dębowa, Augustynka, Gryżyński Wawóz, 3-4 VI 2016 [RO, RR]	

<b>Geotrupidae (4)</b>		
<i>Anoplotrupes stercorosus</i> (Scriba)	WT27: Kurhany, 17 V 2010 [RO] GPK, Zajac et al. 2005	
<i>Geotrupes stercorarius</i> (L.)	GPK, Zajac et al. 2005	
<i>Trypocopris vernalis</i> (L.)	WT17: Grabin, 17 IV 2015 [RO] WT27: Zawisze vic., 15 VII 2013 [RO] WT27: Podła Góra, 14 VIII 2009 [RO] GPK, Zajac et al. 2005	
<i>Typhaeus typhoeus</i> (L.)	WT17: Bartno, 13 III 2012 [RO] WT18: nad jez. Kałek, 13 III 2012, 5 V 2011 [RO] WT26: Będów, 30 VIII 2012 [RO] WT27: Sycowice, 12 IV 2014 [RO] WT27: Kurhany, 17 V 2010 [RO]	PCLZ: NT
<b>Scarabaeidae (18)</b>		
<i>Amphimallon solstitiale</i> (L.)	WT26: Nietkowice, 4 VII 2013 [RO] GPK, Zajac et al. 2005	
<i>Anomala dubia</i> (Scop.)	WT27: Zawisze, 10 VIII 2012, 15 VII 2013, 17 VII 2015 [RO] GPK, Zajac et al. 2005	
<i>Cetonia aurata</i> (L.)	WT17: Grabin, 21 VII 2009, 6 VI 2013 [RO] WT17: Szklarka Radnicka, 8 VII 2014 [RO] WT17: Jatnik, 10 VIII 2009 [RO] WT17: jez. Grabinek, 20 V 2011 [RO] WT18: Gryżyna, 30 IV 2010 [RO] WT18: Augustynka, 5 VIII 2009 [RO] GPK, Zajac et al. 2005	
<i>Chaetopteroptia sagetum</i> (Herbst)	WT17: Gryżyna S, lasy nad jez. Kałek, 4 VI 2016 [KK] WT17: Grabin, 10 VI 2015 [RO] WT27: Sycowice, 25 VI 2010 [RO]	PCLZ: NT
<i>Gnorimus nobilis</i> (L.)	WT17: Grabin, 10 VI 2015 [RO]	
<i>Gnorimus variabilis</i> (L.)	WT18: Gryżyna, 24 VI 2010, 18 VII 2015 [RO] WT18: Gryżyna N, aleja dębowa, 19 VI 2016 [KL]	PCLZ: VU
<i>Hoplia graminicola</i> (Fabr.)	WT18: nad jez. Kałek, 3 VI 2016 [RR]	
<i>Maladera holosericea</i> (Scop.)	WT27: Zawisze, 16 VII 2013 [RR]	
<i>Melolontha melolontha</i> (L.)	GPK, Zajac et al. 2005	
<i>Onthophagus fracticornis</i> (Preyssler)	WT17: Grabin, 23 IV 2016 [RR]	
<i>Oryctes nasicornis</i> (L.)	WT27: Zawisze, 6 VI 2011, 29 VI 2013 [HW]	PCLZ: NT
<i>Osmoderma barnabita</i> Motsch.	WT18: Gryżyna N, aleja dębowa, 2007 (M. Mleczak, inf. ustna; Stańko et al. 2015) GPK, Szuszkiewicz i Najbar 1999 GPK, Zajac et al. 2005	PCKZ, PCLZ: VU, Ch
<i>Phyllopertha horticola</i> (L.)	WT17: Grabin, 2 VI 2015, 25 VI 2015 [RO] WT17: Grabin, stawy, 29 V 2013 [RO] WT17: Zaskorz, 6 VI 2012 [RO] WT18: Strzelnik, 15 VI 2010 [RO] WT27: Podła Góra, 7 VI 2010 [RO] WT27: Zawisze, 6 VI 2013 [RO] GPK, Zajac et al. 2005	

<i>Protaetia marmorata</i> (Fabr.)	WT17: Grabin, 8 IX 2015 21 IX 2015 [RO] WT17: Szklarka Radnicka, 17 VI 2015 [RO] WT18: Gryżyna, aleja dębowa, 17 VII 2015 [RO, HW] WT27: Zawisze, 6 VI 2013, 20 VIII 2014 [RO, HW] GPK, Zajac et al. 2005	
<i>Protaetia metallica</i> (Herbst)	WT17: Grabin, 21 VII 2009, 13 V 2015 [RO] WT17: Łąki Komorowskie, 10 VIII 2009 [RO] WT18: Augustynka, 5 VIII 2009 [RO] WT27: Zawisze, 20 VIII 2014 [RO]	
<i>Protaetia speciosissima</i> (Scop.)	WT17: Grabin, 9 VII 2013 [RO] WT17: nad jez. Kałek, 13 VI 2010 [RO] WT18: Gryżyna, 18 VII 2015 [RO] WT18: Strzelnik, 7 VII 2009 [RO] WT27: Zawisze [RO] WT27: Sycowice [RO] GPK, Zajac et al. 2005	PCLZ: VU, Cz
<i>Serica brunnea</i> (L.)	GPK, Zajac et al. 2005	
<i>Valgus hemipterus</i> (L.)	WT17: Grabin, 13 V 2015 [RO] WT17: Grabin, stawy, 9 V 2012 [RO] WT18: Gryżyna N, aleja dębowa, 4 VI 2016 [AO]	
<b>Scirtidae (3)</b>		
<i>Cyphon coarctatus</i> Payk.	WT18: Gryżyna S, źródlika, 3 VI 2016 [RR] WT17: Gryżyna S, lasy nad jez. Kałek, 4 VI 2016 [KK]	
<i>Cyphon palustris</i> Thomson	WT18: Gryżyna S, źródlika, 3 VI 2016 [RR]	
<i>Elodes minuta</i> (L.)	WT17: Gryżyna S, lasy nad jez. Kałek, 4 VI 2016 [KK] WT18: Gryżyna S, źródlika, 3 VI 2016 [RR]	
<b>Buprestidae (10)</b>		
<i>Agrilus biguttatus</i> (Fabr.)	WT18: Gryżyna N, aleja dębowa, 4 VI 2016 [KK] WT27: Zawisze, aleja dębowa, 14 VI 2015 [RR], 17 VII 2015 [RO]	
<i>Agrilus delphinensis</i> Abeille	WT18: Gryżyna, łąka, na <i>Salix</i> sp., 6 VI 2016 [JB]	
<i>Agrilus sulcicollis</i> Lacord.	WT18: Gryżyna N, aleja dębowa, 3 VI 2016 [MP]	
<i>Anthaxia godeti</i> Gory & Laporte	WT17: Gryżyna S, lasy nad jez. Kałek, 4 VI 2016 [KK]	
<i>Anthaxia nitidula</i> (L.)	WT17: Gryżyna S, lasy nad jez. Kałek, 4 VI 2016 [KK] WT27: Zawisze, 10 VI 2015 [RO]	
<i>Buprestis novemmaculata</i> L.	WT27: Zawisze, 17 VII 2014 [RO] GPK, Zajac et al. 2005	
<i>Buprestis octoguttata</i> L.	GPK, Zajac et al. 2005	
<i>Chalcophora mariana</i> (L.)	WT17: Grabin S, 18 IV 2013 [RO] WT18: nad jez. Kałek, 11 V 2012 [RO] WT18: Gryżyna, pniaki sosnowe na zrębie, 6 VI 2016 [JB] GPK, Zajac et al. 2005	
<i>Phaenops cyanea</i> (Fabr.)	GPK, Zajac et al. 2005	
<i>Trachys minuta</i> (L.)	WT17: Grabin, 2 VI 2015 [RO]	

<b>Byrrhidae (2)</b>		
<i>Byrrhus fasciatus</i> (Forster)	GPK, Zając et al. 2005	
<i>Byrrhus pilula</i> (L.)	WT18: Gryżyna N, aleja dębowa, 3 VI 2016 [MP]	
<b>Throscidae (3)</b>		
<i>Aulonothroscus brevicollis</i> (Bonvouloir)	WT17: Gryżyna S, lasy nad jez. Kałek, 4 VI 2016 [RR]	
<i>Trixagus carinifrons</i> (Bonvouloir)	WT17: Gryżyna S, lasy nad jez. Kałek, 4 VI 2016 [RR]	
<i>Trixagus dermestoides</i> (L.)	WT18: Gryżyna S, źródlika, 3 VI 2016 [RR]	
<b>Elateridae (29)</b>		
<i>Agriotes sputator</i> (L.)	WT17: Gryżyna S, lasy nad jez. Kałek, 4 VI 2016 [KK] WT18: Gryżyna N, aleja dębowa, 4 VI 2016 [LB & RO] WT18: Gryżyna S, przy OWA, 4 VI 2016 [LB & MO]	
<i>Agrypnus murinus</i> (L.)	WT18: Gryżyna N, aleja dębowa, 19 VI 2016 [KL] GPK, Zając et al. 2005	
<i>Ampedus balteatus</i> (L.)	WT17: Szklarka Radnicka, 21 IV 2015 [RO] WT17: Gryżyna S, lasy nad jez. Kałek, 4 VI 2016 [KK]	
<i>Ampedus elongatulus</i> (Fabr.)	WT17: Gryżyna S, lasy nad jez. Kałek, 4 VI 2016 [KK] WT18: młyn Strzelnik ad Gryżyna, 4 VI 2016 [LB]	
<i>Ampedus hjorti</i> (B.G. Rye)	WT18: Gryżyna N, aleja dębowa, 3-4 VI 2016 [LB, MP]	PCLZ: EN
<i>Ampedus pomonae</i> (Stephens)	WT18: Gryżyna N, aleja dębowa, 4 VI 2016 [KK]	
<i>Ampedus pomorum</i> (Herbst)	WT18: Gryżyna S, przy OWA, 3 VI 2016 [LB & RO]	
<i>Ampedus sanguineus</i> (L.)	WT18: Gryżyna S, przy OWA, 4 VI 2016 [LB & MO] GPK, Zając et al. 2005	
<i>Athous haemorrhoidalis</i> (Fabr.)	WT18: Augustynka, łąka, zarośnięty staw, 4 VI 2016 [RR]	
<i>Athous subfuscus</i> (Müller)	WT18: Gryżyna S, przy OWA, 3 VI 2016 [LB & RO]	
<i>Cardiophorus ruficollis</i> (L.)	WT27: Sycowice, 13 VI 2013 [RO]	
<i>Cidnopus aeruginosus</i> (Olivier)	WT17: Grabin, 24 IV 2013 [RO]	
<i>Cidnopus pilosus</i> (Leske)	WT18: okolice młyna Strzelnik ad Gryżyna, 4 VI 2016 [LB & MO]	
<i>Dalopius marginatus</i> (L.)	WT17: Gryżyna S, lasy nad jez. Kałek, 4 VI 2016 [KK] WT18: Gryżyna, 15 V 2015 [RO]	
<i>Denticollis linearis</i> (L.)	WT17: Gryżyna S, lasy nad jez. Kałek, 4 VI 2016 [RR] WT17: Grabin, stawy, 29 V 2013 [RO] WT17: Gryżyna S, lasy nad jez. Kałek, 4 VI 2016 [KK] WT18: Gryżyna, 15 V 2015 [RO]	

<i>Dicronychus cinereus</i> (Herbst)	WT18: Gryżyna N, aleja dębowa, 3 VI 2016 [KK, LB] WT27: Zawisze, 6 V 2015 [RO]	
<i>Ectinus aterrimus</i> (L.)	WT17: Gryżyna S, lasy nad jez. Kałek, 4 VI 2016 [KK] WT17: Grabin, 13 V 2015 [RO] WT18: Gryżyna, 15 V 2015 [RO] WT26: Nietkowice, 12 V 2010 [RO] WT27: Zawisze, 6 V 2015 [RO]	
<i>Hemicrepidius niger</i> (L.)	WT18: Gryżyna S, przy OWA, 4 VI 2016 [LB & MO]	
<i>Hypoganus inunctus</i> (Lacord.)	WT17: Gryżyna S, lasy nad jez. Kałek, 4 VI 2016 [RR]	PCLZ: DD
<i>Lacon querceus</i> (Herbst)	WT18: Gryżyna N, aleja dębowa, 4/5 VI 2016 [LB]	PCLZ: EN
<i>Limoniuss minutus</i> (L.)	WT18: Gryżyna N, aleja dębowa, 4 VI 2016 [LB & RO]	
<i>Melanotus punctolineatus</i> (Pélerin)	WT17: Grabin, 17 VI 2015 [RO] WT18: okolice młyna Strzelnik ad Gryżyna, 4 VI 2016 [LB & MO] WT18: Gryżyna N, aleja dębowa, 7 VI 2015 [RR] WT27: Zawisze, aleja dębowa, 7 VI 2015 [RR]	
<i>Melanotus villosus</i> (Fourcr.)	WT18: Gryżyna N, aleja dębowa, 4 VI 2016 [KK, LB & RO]	
<i>Procaerus tibialis</i> (Lacord.)	WT18: Gryżyna N, aleja dębowa, 3-4 VI 2016 [BP, LB, MP]	
<i>Prosternon tessellatum</i> (L.)	WT17: Gryżyna S, okolice jez. Kałek, 4 VI 2016 [KK]	
<i>Selatosomus aeneus</i> (L.)	WT17: Szklarka Radnicka, 21 IV 2015 [RO] WT18: Gryżyna N, aleja dębowa, 4 VI 2016 [LB & RO] WT27: Zawisze vic., 6 VI 2013 [RO]	
<i>Selatosomus cruciatus</i> (L.)	WT27: Zawisze, 26 IV 2010 [RO]	
<i>Sericus brunneus</i> (L.)	WT17: Grabin, 13 V 2015 [RO]	
<i>Stenagostus rhombeus</i> (Olivier)	WT18: młyn Strzelnik ad Gryżyna, 4 VI 2016 [LB]	PCLZ: CR
<b>Lycidae (3)</b>		
<i>Dictyopterus aurora</i> (Herbst)	WT18: Gryżyna, 15 V 2015 [RO]	
<i>Lygistorpterus sanguineus</i> (L.)	WT16: Będów, 20 VII 2012 [RO] WT16: Woltwiza, 14 VII 2009 [RO] WT17: Grabin, 29 V 2012, 1 VII 2014, 25 VI 2015 [RO] WT17: między stawem Bartno a jez. Kałek, 29 V 2012 [RO] WT17: Grabin, stawy, 14 VI 2012 [RO] WT18: Gryżyna, 23 VII 2009 [RO] WT18: Gryżyna N, aleja dębowa, 19 VI 2016 [KL] WT27: Sycowice, 13 VI 2013, 12 IV 2014 [RO] WT27: Zawisze, 17 VII 2015 [RO] WT27: Zawisze, aleja dębowa, 14 VI 2015 [RR]	
<i>Platycis minuta</i> (Fabr.)	WT27: Podła Góra, 12 VIII 2013 [RO]	
<b>Lampyridae (1)</b>		

<i>Lampyrus noctiluca</i> (L.)	WT18: Augustynka, łąka, zarośnięty staw, 4 VI 2016 [RR] GPK, Matejczuk 1989	
<b>Cantharidae (9)</b>		
<i>Cantharis fusca</i> L.	GPK, Zając et al. 2005	
<i>Cantharis livida rufipes</i> Herbst	WT17: Grabin, 23 V 2013 [RO]	
<i>Cantharis nigricans</i> Müller	WT17: Grabin, 23 V 2013 [RO] WT17: Gryżyna S, okolice jez. Kałek, 4 VI 2016 [KK]	
<i>Cantharis pellucida</i> Fabr.	WT17: Grabin, stawy, 14 VI 2012 [RO] WT18: Gryżyna, 15 V 2015 [RO] WT17: Gryżyna S, okolice jez. Kałek, 4 VI 2016 [KK]	
<i>Cantharis rustica</i> Fallén	WT17: Grabin, 13 V 2015 [RO] WT17: Gryżyna S, okolice jez. Kałek, 4 VI 2016 [KK] GPK, Zając et al. 2005	
<i>Rhagonycha fulva</i> (Scop.)	WT17: Zaskorz, 7 VIII 2009 [RO] WT17: Jatnik, 10 VIII 2009 [RO] WT17: Grabin, 24 VII 2013 [RO] WT26: Nietkowice, 4 VII 2013 [RO]	
<i>Rhagonycha lignosa</i> (Müller)	WT18: Gryżyna, 15 V 2015 [RO]	
<i>Rhagonycha testacea</i> (L.)	WT18: Gryżyna S, źródlika, 3 VI 2016 [RR] WT18: Augustynka, łąka, zarośnięty staw, 4 VI 2016 [RR] WT27: Sycowice, 15 VI 2010 [RO]	
<i>Silis ruficollis</i> (Fabr.)	WT18: Augustynka, łąka, zarośnięty staw, 4 VI 2016 [RR]	
<b>Nosodendridae (1)</b>		
<i>Nosodendron fasciculare</i> (Olivier)	WT17: Gryżyna S, lasy nad jez. Kałek, 4 VI 2016 [RR]	
<b>Dermestidae (9)</b>		
<i>Anthrenus pimpinellae</i> (Fabr.)	WT17: Grabin, 6 VI 2013 [RO] WT27: Zawisze, 24 IV 2015, 8 V 2015 [RO]	
<i>Anthrenus scrophulariae</i> (L.)	WT27: Zawisze, 23 V 2013 [RO]	
<i>Attagenus pello</i> (L.)	WT17: Grabin, 6 VI 2013, 13 V 2015 [RO] WT27: Zawisze, 5 III 2013, 10 IV 2015 [RO]	
<i>Attagenus punctatus</i> (Scop.)	WT18: Gryżyna N, aleja dębowa, 20 IV 2015 [MP], 23 IV 2015 [RO]	
<i>Ctesias serra</i> (Fabr.)	WT18: Gryżyna N, aleja dębowa, 4 VI 2016 [KK]	
<i>Dermestes lanarius</i> Illiger	WT27: Zawisze, 10 VI 2013 [RO]	
<i>Dermestes murinus</i> L.	WT18: Gryżyna N, aleja dębowa, 7 VI 2015 [RR]	
<i>Globicornis emarginata</i> (Gyll.)	WT17: Gryżyna, aleja dębowa nad jez. Kałek, 4 VI 2016 [JB]	
<i>Trinodes hirtus</i> (Fabr.)	WT17: Gryżyna S, lasy nad jez. Kałek, 4 VI 2016 [MP] WT18: Gryżyna N, aleja dębowa, 14 VI 2015, 3-4 VI 2016 [KK, MP, RR]	
<b>Bostrichidae (1)</b>		
<i>Lyctus linearis</i> (Goeze)	WT17: Gryżyna S, lasy nad jez. Kałek, 4 VI 2016 [KK]	
<b>Ptinidae (9)</b>		
<i>Dorcatoma chrysomelina</i> Sturm	WT18: Gryżyna S, źródlika, 3 VI 2016 [RR]	



<i>Ernobius nigrinus</i> (Sturm)	WT18: Gryżyna S, OWA, do światła, 3 VI 2016 [KK]	
<i>Ptilinus pectinicornis</i> (L.)	WT17: Gryżyna S, okolice jez. Kałek, 4 VI 2016 [MP] WT18: Gryżyna S, źródłiska, 3 VI 2016 [RR]	
<i>Ptinus fur</i> (L.)	WT18: Gryżyna N, aleja dębowa, 4 VI 2016 [JB]	
<i>Ptinus pilosus</i> Ph.W.J. Müll.	WT18: Gryżyna N, aleja dębowa, 4 VI 2016 [JB]	
<i>Ptinus raptor</i> Sturm	WT18: Gryżyna N, aleja dębowa, 4 VI 2016 [JB]	
<i>Ptinus rufipes</i> Olivier	WT17: Gryżyna S, lasy nad jez. Kałek, 4 VI 2016 [RR] WT18: Gryżyna N, aleja dębowa, 14 VI 2015, 4 VI 2016 [KK, MP]	
<i>Ptinus subpillosus</i> Sturm	WT18: Gryżyna N, aleja dębowa, 4 VI 2016 [JB]	
<i>Xestobium rufovillosum</i> (De Geer)	WT18: Gryżyna N, aleja dębowa, 14 VI 2015, 3-4 VI 2016 [KK, LB] WT17: Grabin, stawy, 23 IV 2016 [RR]	
<b>Lymexyliidae (1)</b>		
<i>Elateroides dermestoides</i> (L.)	GPK, Zając et al. 2005	
<i>Lymexylon navale</i> (L.)	WT17: Gryżyna, aleja dębowa nad jez. Kałek, 4 VI 2016 [JB]	
<b>Trogossitidae (2)</b>		
<i>Grynocharis oblonga</i> (L.)	WT17: Grabin, stawy, aleja bukowa 23 IV 2016 [RR]	
<i>Tenebrioides fuscus</i> (Preysslner)	WT18: Gryżyna N, aleja dębowa, 4 VI 2016 [MP]	
<b>Cleridae (5)</b>		
<i>Korynetes caeruleus</i> (DeGeer)	WT18: Gryżyna N, aleja dębowa, 4 VI 2016 [MP]	
<i>Korynetes ruficornis</i> (Sturm)	WT18: Gryżyna N, aleja dębowa, 4 VI 2016 [MP]	
<i>Necrobia rufipes</i> (De Geer)	WT18: Gryżyna S, OWA, 16 VII 2015 [RR]	
<i>Opilo mollis</i> (L.)	WT18: Gryżyna N, aleja dębowa, 14 VI 2015 [RR], 3-4 VI 2016 [KK, LB]	
<i>Thanasimus formicarius</i> (L.)	WT17: Szklarka Radnicka [RO] WT18: Gryżyna S, bór sosnowy, 4 VI 2016 [AO] WT27: Zawisze, 6 V 2015 [RO] GPK, Zając et al. 2005	
<b>Malachiidae (9)</b>		
<i>Anthocomus equestris</i> (Fabr.)	WT27: Zawisze, 24 IV 2014, 8 V 2015 [RO]	
<i>Anthocomus fasciatus</i> (L.)	WT18: Gryżyna N, aleja dębowa, 7 VI 2015 [RR]	
<i>Axinotarsus marginalis</i> (Laporte)	WT17: Gryżyna S, okolice jez. Kałek, 4 VI 2016 [KK]	
<i>Axinotarsus ruficollis</i> (Olivier)	WT27: Zawisze, dąbrowa, 2015 [RR]	
<i>Charopus flavipes</i> (Payk.)	WT17: Gryżyna S, okolice jez. Kałek, 4 VI 2016 [KK]	
<i>Cordylepherus viridis</i> (Fabr.)	WT17: Gryżyna S, okolice jez. Kałek, 4 VI 2016 [KK]	
<i>Dasytes plumbeus</i> (Müller)	WT17: Gryżyna S, okolice jez. Kałek, 4 VI 2016 [KK]	

<i>Dolichosoma lineare</i> (Rossi)	WT17: Gryżyna S, okolice jez. Kałek, 4 VI 2016 [KK]	
<i>Malachius bipustulatus</i> (L.)	WT17: Gryżyna S, okolice jez. Kałek, 4 VI 2016 [KK] WT27: Zawisze, 9 V 2012 [RO]	
<b>Sphindidae (2)</b>		
<i>Aspidiphorus orbiculatus</i> (Gyll.)	WT18: Gryżyna S, źródłiska, 3 VI 2016 [RR]	
<i>Sphindus dubius</i> (Gyll.)	WT18: Gryżyna S, OWA, do światła, 4 VI 2016 [KK]	
<b>Biphyllidae (1)</b>		
<i>Diplocoelus fagi</i> (Chevr.)	WT18: młyn Strzelnik ad Gryżyna, 4 VI 2016 [JB]	PCLZ: DD
<b>Erotylidae (4)</b>		
<i>Dacne bipustulata</i> (Thunb.)	WT18: Gryżyna N, aleja dębowa, 4 VI 2016 [KK]	
<i>Triplax lepida</i> (Faldermann)	WT17: Gryżyna S, lasy nad jez. Kałek, 4 VI 2016 [BP, MP, RR]	PCLZ: DD
<i>Triplax russica</i> (L.)	WT17: Gryżyna S, okolice jez. Kałek, 4 VI 2016 [KK] WT18: Gryżyna S, źródłiska, 3 VI 2016 [RR]	
<i>Tritoma bipustulata</i> Fabr.	WT17: Gryżyna S, lasy nad jez. Kałek, 4 VI 2016 [RR]	
<b>Cryptophagidae (2)</b>		
<i>Ephistemus globulus</i> (Payk.)	WT18: Gryżyna S, OWA, do światła, 4 VI 2016 [KK]	
<i>Telmatophilus brevicollis</i> Aubé	WT18: Gryżyna S, OWA, do światła, 4 VI 2016 [KK]	
<b>Silvanidae (2)</b>		
<i>Silvanus unidentatus</i> (Olivier)	WT17: Gryżyna S, lasy nad jez. Kałek, 4 VI 2016 [RR]	
<i>Uleiota planatus</i> (L.)	WT17: Grabin, 24 IV 2013, 17 IV 2015 [RO] WT18: Gryżyna, 30 IV 2010, 15 V 2015 [RO] WT27: Zawisze, 21 IV 2015 [RO], aleja dębowa, 7 VI 2015 [RR]	
<b>Phalacridae (1)</b>		
<i>Phalacrus caricis</i> Sturm	WT18: Augustynka, łąka, zarośnięty staw, 4 VI 2016 [RR]	
<b>Laemophloeidae (1)</b>		
<i>Placonotus testaceus</i> (Fabr.)	WT17: Gryżyna S, okolice jez. Kałek, 4 VI 2016 [KK]	
<b>Nitidulidae (6)</b>		
<i>Amphotis marginata</i> (Fabr.)	WT18: Gryżyna N, aleja dębowa, 7 VI 2015 [RR]	
<i>Cryptarcha strigata</i> (Fabr.)	WT18: Gryżyna N, aleja dębowa, 4 VI 2016 [KK, MP]	
<i>Cryptarcha undata</i> (Olivier)	WT18: Gryżyna N, aleja dębowa, 4 VI 2016 [KK]	
<i>Epuraea guttata</i> (Olivier)	WT18: Gryżyna N, aleja dębowa, 4 VI 2016 [KK]	
<i>Glischrochilus quadrisignatus</i> (Say)	WT18: Gryżyna N, aleja dębowa, 7 VI 2015 [RR], 4 VI 2016 [KK] WT27: Zawisze, 24 IV 2014, 21 IV 2015 [RO]	
<i>Soronia grisea</i> (L.)	WT18: Gryżyna N, aleja dębowa, 4 VI 2016 [KK, MP]	
<b>Bothrideridae (1)</b>		

<i>Bothrioderes bipunctatus</i> (Gmelin)	WT27: Zawisze, aleja dębowa, 7 VI 2015 [RR]	PCLZ: EN
<b>Cerylonidae (2)</b>		
<i>Cerylon ferrugineum</i> Stephens	WT17: Gryżyna S, lasy nad jez. Kałek, 4 VI 2016 [RR] WT18: Gryżyna S, źródliska, 3 VI 2016 [RR] WT18: Gryżyna N, aleja dębowa, 4 VI 2016 [KK]	
<i>Cerylon histeroides</i> (Fabr.)	WT18: Gryżyna S, źródliska, 3 VI 2016 [RR] WT18: Gryżyna N, aleja dębowa, 14 VI 2015 [RR], 4 VI 2016 [KK]	
<b>Endomychidae (1)</b>		
<i>Mycetaea subterranea</i> (Fabr.)	WT18: Gryżyna S, źródliska, 3 VI 2016 [RR]	
<b>Coccinellidae (16)</b>		
<i>Anatis ocellata</i> (L.)	WT26: Nietkowice, 4 VII 2013 [RO]	
<i>Calvia decemguttata</i> (L.)	WT18: Gryżyna, 15 V 2015 [RO]	
<i>Calvia quatuordecimguttata</i> (L.)	WT17: Gryżyna S, lasy nad jez. Kałek, 4 VI 2016 [RR] WT17: Gryżyna S, okolice jez. Kałek, 4 VI 2016 [KK]	
<i>Coccinella magnifica</i> Redt.	WT27: Sycowice, 8 VII 2009 [RO]	
<i>Coccinella septempunctata</i> L.	WT17: Jatnik, 10 VIII 2009 [RO] WT27: Zawisze, 12 VIII 2009 [RO]	
<i>Coccinula quatuordecimpustulata</i> (L.)	WT27: Sycowice, 14 VIII 2009 [RO]	
<i>Exochomus quadripustulatus</i> (L.)	WT17: Grabin, stawy, 9 IX 2009 [RO]	
<i>Harmonia axyridis</i> (Pallas)	WT17: Grabin, stawy, 9 IX 2009 [RO] WT17: Grabin, 24 VII 2013, 2 VI 2015, 25 VI 2015 [RO] WT17: Jez. Słodkie, 9 VII 2014 [RO] WT17: jez. Grabinek, 16 IX 2009 [RO] WT26: Nietkowice, 4 VII 2013 [RO] WT27: Zawisze, 12 VIII 2009 [RO]	
<i>Hyperaspis concolor</i> Suffrian	WT18: Gryżyna N, aleja dębowa, 4 VI 2016 [JB]	
<i>Nephus redtenbacheri</i> (Mulsant)	WT27: Zawisze, 24 IV 2015 [RO]	
<i>Oenopia conglobata</i> (L.)	WT18: Gryżyna, 23 IV 2015 [RO]	
<i>Propylea quatuordecimpunctata</i> (L.)	WT17: Grabin, 10 VI 2015 [RO]	
<i>Psyllobora vigintiduopunctata</i> (L.)	WT18: Gryżyna S, OWA, 1 V 2012 [RO]	
<i>Sospita vigintiguttata</i> (L.)	WT17: Gryżyna S, lasy nad jez. Kałek, 4 VI 2016 [RR]	
<i>Subcoccinella vigintiquatuorpunctata</i> (L.)	WT17: Szklarka Radnicka, 4 VII 2014 [RO] WT27: Zawisze, 17 VII 2015 [RO]	
<i>Tytthaspis sedecimpunctata</i> (L.)	WT27: Sycowice, 13 VI 2013 [RO] WT27: Zawisze, 23 IV 2015 [RO]	
<b>Corylophidae (1)</b>		
<i>Sericoderus lateralis</i> (Gyll.)	WT17: Gryżyna S, lasy nad jez. Kałek, 4 VI 2016 [RR]	
<b>Latridiidae (4)</b>		
<i>Aridius nodifer</i> (Westwood)	WT17: Gryżyna S, okolice jez. Kałek, 4 VI 2016 [KK]	
<i>Corticaria longicollis</i> (Zetterstedt)	WT17: Gryżyna S, okolice jez. Kałek, 4 VI 2016 [KK]	

<i>Corticicara gibbosa</i> (Herbst)	WT17: Gryżyna S, okolice jez. Kałek, 4 VI 2016 [KK] WT18: Gryżyna S, OWA, do światła, 4 VI 2016 [KK]	
<i>Enicmus histrio</i> Joy et Tomlin	WT18: Gryżyna S, OWA, do światła, 4 VI 2016 [KK]	
<b><i>Mycetophagidae</i> (6)</b>		
<i>Litargus connexus</i> (Geoffroy)	WT17: Gryżyna S, lasy nad jez. Kałek, 4 VI 2016 [AO, RR]	
<i>Mycetophagus atomarius</i> (Fabr.)	WT17: Gryżyna S, lasy nad jez. Kałek, 4 VI 2016 [RR]	
<i>Mycetophagus decempunctatus</i> Fabr.	WT18: Gryżyna N, aleja dębowa, 4 VI 2016 [RR]	
<i>Mycetophagus fulvicollis</i> Fabr.	WT17: Gryżyna S, lasy nad jez. Kałek, 4 VI 2016 [RR]	
<i>Mycetophagus piceus</i> (Fabr.)	WT18: Gryżyna N, aleja dębowa, 4 VI 2016 [KK, RR] WT18: N brzeg jez. Kałek, 3 VI 2016 [AO] WT18: Gryżyna S, źródlika, 3 VI 2016 [RR]	
<i>Mycetophagus quadriguttatus</i> Müller	WT27: Zawisze, aleja dębowa, 7 VI 2015 [RR]	
<b><i>Ciidae</i> (6)</b>		
<i>Cis boleti</i> (Scop.)	WT17: Gryżyna S, lasy nad jez. Kałek, 4 VI 2016 [RR]	
<i>Cis comptus</i> Gyll.	WT18: Gryżyna N, aleja dębowa, 14 VI 2015 [RR]	
<i>Cis fusciclavus</i> Nyholm	WT18: Gryżyna S, źródlika, 3 VI 2016 [RR] WT18: Gryżyna N, aleja dębowa, 14 VI 2015 [RR]	
<i>Ennearthron cornutum</i> (Gyll.)	WT17: Gryżyna S, lasy nad jez. Kałek, 4 VI 2016 [RR] WT18: Gryżyna N, aleja dębowa, 14 VI 2015 [RR]	
<i>Orthocis pseudolinearis</i> (Lohse)	WT17: Gryżyna S, lasy nad jez. Kałek, 4 VI 2016 [RR]	
<i>Sulcacis nitidus</i> (Fabr.)	WT17: Gryżyna S, lasy nad jez. Kałek, 4 VI 2016 [RR]	
<b><i>Melandryidae</i> (2)</b>		
<i>Abdera affinis</i> (Payk.)	WT18: Gryżyna N, aleja dębowa, 4 VI 2016 [RR]	
<i>Wanachia triguttata</i> (Gyll.)	WT17: Grabin vic., pod korą sosny, 23 IV 2016 [RR]	
<b><i>Tetratomidae</i> (1)</b>		
<i>Eustrophus dermestoides</i> (Fabr.)	WT17: Grabin, stawy, aleja bukowa 23 IV 2016 [RR]	
<b><i>Mordellidae</i> (2)</b>		
<i>Mordellochroa abdominalis</i> (Fabr.)	WT17: Gryżyna S, lasy nad jez. Kałek, 4 VI 2016 [RR]	
<i>Tomoxia bucephala</i> Costa	WT17: Grabin, 23 V 2013 [RO]	
<b><i>Zopheridae</i> (4)</b>		
<i>Bitoma crenata</i> (Fabr.)	WT17: Gryżyna S, buk, 4 VI 2016 [AO, RR] WT27: Zawisze, 21 IV 2015 [RO]	
<i>Colydium elongatum</i> (Fabr.)	WT18: Gryżyna N, aleja dębowa, 4 VI 2016 [KK, MP, RR] WT27: Zawisze – Podła Góra, 14 VI 2012 [RO]	

<i>Colyidium filiforme</i> Fabr.	WT18: Gryżyna N, aleja dębowa, 14 VI 2015 [RR], 3-4 VI 2016 [KK, MP, RR]	
<i>Synchita humeralis</i> (Fabr.)	WT17: Gryżyna S, lasy nad jez. Kałek, 4 VI 2016 [RR]	
<b>Tenebrionidae (25)</b>		
<i>Allecula morio</i> (Fabr.)	WT18: Gryżyna N, aleja dębowa, 17 VII 2015 [RR]	
<i>Alphitobius diaperinus</i> (Panzer)	WT18: Gryżyna N, aleja dębowa, 4 VI 2016 [MP], 19 VI 2016 [KL] WT27: Zawisze, w domu, 20 VIII 2013 [RO], aleja dębowa, 17 VII 2015 [RR]	
<i>Bolitophagus reticulatus</i> (L.)	WT17: Grabin, stawy, aleja bukowa 23 IV 2016 [RR] WT18: Gryżyna, 15 V 2015 [RO]	
<i>Corticeus bicolor</i> (Olivier)	WT17: Gryżyna S, lasy nad jez. Kałek, 4 VI 2016 [RR]	
<i>Corticeus fasciatus</i> (Fabr.)	WT17: Gryżyna S, lasy nad jez. Kałek, 4 VI 2016 [RR] WT17: Gryżyna S, okolice jez. Kałek, 4 VI 2016 [KK] WT18: Gryżyna, 23 IV 2015 [RO] WT18: Gryżyna N, aleja dębowa, 14 VI 2015 [RR], 3-4 VI 2016 [LB, MP]	
<i>Corticeus unicolor</i> Piller et Mitterpacher	WT17: Gryżyna S, okolice jez. Kałek, 4 VI 2016 [KK, MP] WT18: Gryżyna N, aleja dębowa, 14 VI 2015, 4 VI 2016 [KK, LB, MP, RR] WT27: Zawisze, 21 IV 2015 [RO]	
<i>Crypticus quisquilius</i> (L.)	WT18: Gryżyna N, aleja dębowa, 19 VI 2016 [KL]	
<i>Cteniopus sulphureus</i> (L.)	WT16: Woltwiza, 14 VII 2009 [RO] WT17: Grabin, 1 VII 2014 [RO] WT17: Szklarka Radnicka, 20 VII 2012 [RO] WT18: Gryżyna, 3 VII 2014 [RO]	
<i>Diaperis boleti</i> (L.)	WT17: jez. Grabinek, 9 V 2012 [RO] WT18: Gryżyna, aleja dębowa, 3-4 VI 2016 [LB, RO]	
<i>Eledona agricola</i> (Herbst)	WT18: Gryżyna N, aleja dębowa, 4 VI 2016 [KK, MP, RR]	
<i>Isomira murina</i> (L.)	WT17: Szklarka Radnicka, 17 VI 2015 [RO] WT17: Gryżyna S, okolice jez. Kałek, 4 VI 2016 [KK]	
<i>Lagria hirta</i> (L.)	WT27: Zawisze, aleja dębowa, 19 VI 2016 [KL]	
<i>Mycetochara maura</i> (Fabr.)	WT18: Gryżyna N, aleja dębowa, 4 VI 2016 [MP]	
<i>Mycetochara axillaris</i> (Payk.)	WT18: Gryżyna N, aleja dębowa, 7 VI 2015 [RR]	
<i>Nalassus dermestoides</i> (Illiger)	WT17: Grabin vic., 23 IV 2016 [RR] WT17: Gryżyna S, okolice jez. Kałek, 4 VI 2016 [MP] WT18: Gryżyna N, aleja dębowa, 7 VI 2015 [RR], 3 VI 2016 [LB] WT18: Gryżyna, 23 IV 2015 [RO]	
<i>Neatus picipes</i> (Herbst)	WT27: Zawisze, aleja dębowa, 14 VI 2015 [RR]	

<i>Neomida haemorrhoidalis</i> (Fabr.)	WT17: Grabin, stawy, aleja bukowa 23 IV 2016 [RR]	PCLZ: NT
<i>Palorus depressus</i> (Fabr.)	WT18: Gryżyna N, aleja dębowa, 14 VI 2015 [RR], 4 VI 2016 [MP, RR]	
<i>Pentaphyllus testaceus</i> (Hellwig)	WT17: Grabin, stawy, 23 IV 2016 [RR] WT18: Gryżyna N, aleja dębowa, 14 VI 2015, 4 VI 2016 [KK, RR]	
<i>Prionychus ater</i> (Fabr.)	WT18: Gryżyna N, aleja dębowa, 4-5 VI 2016 [KK, KL, RR]	
<i>Prionychus melanarius</i> (Germar)	WT27: Zawisze, aleja dębowa, 17 VII 2015 [RR]	
<i>Pseudocistela ceramoides</i> (L.)	WT17: Grabin, 27 VI 2013 [RO] WT17: Grabin, stawy, 29 V 2014 [RO] WT18: Gryżyna N, aleja dębowa, 4-5 VI 2016 [KK, KL, RR]	
<i>Scaphidema metallica</i> (Fabr.)	WT18: Gryżyna, 31 VIII 2009 [RO] WT27: Zawisze, 18 VI 2015 [RO]	
<i>Tenebrio molitor</i> L.	WT18: Gryżyna, 31 VIII 2009 [RO] GPK, Zajac et al. 2005	
<i>Uloma culinaris</i> (L.)	WT17: Gryżyna S, okolice jez. Kałek, 4 VI 2016 [KK] WT18: Gryżyna N, aleja dębowa, 4 VI 2016 [RR] WT27: Zawisze, 12 VIII 2013 [RO]	
<b>Oedemeridae (6)</b>		
<i>Anogcodes melanurus</i> (Fabr.)	WT17: Szklarka Radnicka, 20 VII 2012 [RO]	
<i>Chrysanthia geniculata</i> Schmidt	WT17: Jatnik, 10 VIII 2009 [RO] WT17: Szklarka Radnicka, 20 VII 2012 [RO]	
<i>Oedemera femorata</i> (Scop.)	WT17: Grabin, 27 VI 2013, 10 VI 2015 [RO] WT18: Gryżyna N, aleja dębowa, 4 VI 2016 [RR]	
<i>Oedemera flavipes</i> (Fabr.)	WT17: Szklarka Radnicka, 20 VII 2012 [RO]	
<i>Oedemera lurida</i> (Marsh.)	WT17: Gryżyna S, okolice jez. Kałek, 4 VI 2016 [KK] WT18: Augustynka, łąka, zarośnięty staw, 4 VI 2016 [RR]	
<i>Oedemera podagrariae</i> (L.)	WT17: Grabin, 1 VII 2014, 25 VI 2015 [RO] WT18: młyn Strzelnik ad Gryżyna, 4 VI 2016 [KL]	
<b>Meloidae (2)</b>		
<i>Meloe proscarabaeus</i> L.	WT17: nad jez. Kałek, 17 IV 2012 [RO] WT17: Grabin, 17 IV 2012 [RO]	
<i>Meloe violaceus</i> Marsh.	WT17: nad jez. Jelito, 23 IV 2016 [RR]	
<b>Pyrochroidae (2)</b>		
<i>Pyrochroa coccinea</i> (L.)	WT17: Grabin, 13 V 2015, 2 VI 2015 [RO] WT27: Podła Góra, 7 VI 2010 [RO]	
<i>Schizotus pectinicornis</i> (L.)	WT17: Grabin, 13 VI 2013 [RO] WT18: Gryżyna, 15 V 2015 [RO]	
<b>Salpingidae (1)</b>		
<i>Salpingus planirostris</i> (Fabr.)	WT17: Gryżyna S, lasy nad jez. Kałek, 4 VI 2016 [RR] WT18: Gryżyna S, źródlika, 3 VI 2016 [RR]	
<b>Anthicidae (1)</b>		

<i>Notoxus monoceros</i> (L.)	WT18: Gryżyna S, OWA, do światła, 4 VI 2016 [KK] WT27: Zawisze, 13 VIII 2014 [RO]	
<b>Aderidae (1)</b>		
<i>Anidorus nigrinus</i> (Germar)	WT18: Gryżyna S, źródłiska, 3 VI 2016 [RR]	
<b>Scaptiidae (2)</b>		
<i>Anaspis flava</i> (L.)	WT18: Gryżyna S, źródłiska, 3 VI 2016 [RR]	
<i>Anaspis rufilabris</i> (Gyll.)	WT17: Gryżyna S, lasy nad jez. Kałek, 4 VI 2016 [RR]	
<b>Cerambycidae (43)</b>		
<i>Acanthocinus aedilis</i> (L.)	WT17: Szklarka, 21 IV 2015 [RO] WT27: Zawisze, 24 IX 2010 [RO] GPK, Zajac et al. 2005	
<i>Agapanthia villosviridescens</i> (De Geer)	WT17: Grabin, 27 VI 2013, 13 V 2015 [RO] WT17: Gryżyna S, lasy nad jez. Kałek, 4 VI 2016 [KK] WT27: Zawisze, 12 V 2015 [RO]	
<i>Alosterna tabacicolor</i> (De Geer)	WT17: Grabin, stawy, 4 VI 2010 [RO] WT17: Grabin, 6 VI 2013, 2 VI 2015, 10 VI 2015 [RO] WT17: Gryżyna S, okolice jez. Kałek, 4 VI 2016 [KK]	
<i>Anaglyptus mysticus</i> (L.)	WT17: Grabin, 13 V 2015 [RO] WT18: Gryżyna, 30 V 2011 [RO]	
<i>Anastrangalia sanguinolenta</i> (L.)	WT17: Grabin, 16 VI 2010, 6 VI 2013, 4 VII 2013, 9 VII 2013, 1 VII 2014, 10 VI 2015, 25 VI 2015 [RO] WT17: Grabin, stawy, 14 VI 2012 [RO] WT17: Szklarka Radnicka, 8 VII 2014, 17 VI 2015 [RO] WT27: Zawisze, 17 VII 2015 [RO] GPK, Zajac et al. 2005	
<i>Anoplodera sexguttata</i> (Fabr.)	WT17: Zaskórz, 4 VI 2016 [RO] WT18: młyn Strzelnik ad Gryżyna, 4 VI 2016 [KK, LB&MO, MP, RR]	
<i>Arhopalus rusticus</i> (L.)	GPK, Zajac et al. 2005	
<i>Aromia moschata</i> (L.)	WT17: Grabin, 24 VII 2013 [RO] GPK, Zajac et al. 2005	
<i>Asemum striatum</i> (L.)	WT18: Gryżyna N, aleja dębowa, 4 VI 2016 [MP] WT27: Zawisze, 6 V 2015 [RO]	
<i>Cerambyx cerdo</i> L.	WT27: Zawisze, 2007 (nieczynne żerowiska) (obs. M. Mleczak, inf. ustna; Staňko et al. 2015) GPK, Najbar 1998 GPK, Szuszkiewicz i Najbar 1999 GPK, Zajac et al. 2005	PCKZ, PCLZ: VU, Ch
<i>Clytus arietis</i> (L.)	WT17: Grabin, 13 V 2015 [RO] WT27: Sycowice, 21 V 2013 [RO] WT27: Zawisze vic., 6 VI 2013 [RO]	
<i>Cortodera femorata</i> (Fabr.)	WT17: Grabin, stawy, 29 V 2013 [RO]	
<i>Dinoptera collaris</i> (L.)	WT17: Grabin, stawy, 29 V 2013 [RO] WT17: Grabin, 10 VI 2015 [RO]	
<i>Ergates faber</i> (L.)	WT17: Jatnik, 10 VIII 2009 [RO] WT26: Będów, 30 VIII 2012 [RO] GPK, Zajac et al. 2005	PCLZ: VU

<i>Exocentrus adspersus</i> Mulsant	WT17: Grabin, 27 VI 2013 [RO]	
<i>Glaphyra umbellatarum</i> (Schreber)	WT18: młyn Strzelnik ad Gryżyna, 4 VI 2016 [KL]	
<i>Grammoptera abdominalis</i> (Stephens)	WT17: nad jez. Kałek, 13 VI 2010 [RO]	
<i>Grammoptera ruficornis</i> (Fabr.)	WT17: Grabin, 6 VI 2013, 13 V 2015 [RO] WT17: Szklarka Radnicka, 17 VI 2015 [RO] WT17: Gryżyna S, okolice jez. Kałek, 4 VI 2016 [KK]	
<i>Leiopus linnei</i> Wallin et al.	WT17: Grabin, stawy, 29 V 2013 [RO] WT17: Grabin, 10 VI 2015 [RO] WT27: Zawisze, 11 VI 2012 [RO]	
<i>Leiopus nebulosus</i> (L.)	WT17: Grabin, 2 VI 2015 [RO] GPK, Zajac et al. 2005	
<i>Leptura quadrifasciata</i> L.	WT16: Będów, 20 VII 2012 [RO] WT16: Jez. Słodkie, 20 VII 2012 [RO] WT17: Małż, 16 VII 2009 [RO] WT17: Grabin, 27 VI 2013 [RO] WT17: Grabin, stawy, 28 VII 2010 [RO] WT17: Zaskorz, 7 VIII 2009 [RO] WT17: Szklarka Radnicka, 9 VII 2014 [RO] WT17: Jatnik, 10 VIII 2009 [RO] GPK, Zajac et al. 2005	
<i>Molorchus minor</i> (L.)	WT18: Gryżyna, 15 V 2015 [RO] WT27: Zawisze, 4 V 2011, 6 VI 2013 [RO]	
<i>Monochamus galloprovincialis pistor</i> (Germar)	WT27: Zawisze, 12 VIII 2013 [HW, RO] GPK, Zajac et al. 2005	
<i>Necydalis major</i> L.	WT18: Gryżyna, 23 VII 2009 [RO]	
<i>Obrium brunneum</i> (Fabr.)	WT17: Gryżyna S, lasy nad jez. Kałek, 4 VI 2016 [RR]	
<i>Phymatodes alni</i> (L.)	WT27: Zawisze, 6 V 2015 [RO]	
<i>Phymatodes pusillus</i> (Fabr.)	WT18: Gryżyna, aleja dębowa, 20 IV 2015 [MP] WT27: Zawisze, aleja dębowa, 6 V 2015 [RO]	
<i>Phymatodes testaceus</i> (L.)	WT18: Gryżyna N, aleja dębowa, 4 VI 2016 [KK, RR] GPK, Zajac et al. 2005	
<i>Plagionotus arcuatus</i> (L.)	WT27: Zawisze, 6 V 2015 [RO] GPK, Zajac et al. 2005	
<i>Plagionotus detritus</i> (L.)	WT18: Gryżyna N, aleja dębowa, 3-5 VI 2016 [KK, KL, MP] WT27: Zawisze vic., 15 VII 2013 [RO] GPK, Zajac et al. 2005	
<i>Pogonocherus hispidulus</i> (Piller et Mitterpacher)	WT17: Grabin, stawy, 29 V 2013 [RO]	
<i>Prionus coriarius</i> (L.)	WT16: Będów, 20 VII 2012 [RO] WT17: Grabin, 8 IX 2015 [RO, HW] WT18: Gryżyna 4 VIII 2009 [RO, HW] WT27: Zawisze, 15 IX 2014 [RO] GPK, Zajac et al. 2005	
<i>Pseudovadonia livida</i> (Fabr.)	WT17: Grabin, 27 VI 2013, 10 VI 2015 [RO] WT17: Szklarka Radnicka, 4 VII 2014 [RO]	
<i>Pyrrhidium sanguineum</i> L.	WT27: Zawisze, 6 V 2015 [RO]	
<i>Rhagium inquisitor</i> (L.)	WT27: Zawisze, 6 V 2015 [RO] GPK, Zajac et al. 2005	



<i>Rhagium mordax</i> (De Geer)	WT17: Grabin, 13 V 2015 [RO] WT17: Jelito, 21 IV 2015 [RO] WT17: Zaskorz, 6 VI 2012 [RO] WT27: Sycowice, 21 V 2013 [RO] GPK, Zajac et al. 2005	
<i>Spondylis buprestoides</i> (L.)	WT17: Grabin, 28 VII 2010 [RO] GPK, Zajac et al. 2005	
<i>Stenurella bifasciata</i> (Müller)	WT17: Grabin, 4 VII 2013, 24 VII 2013 [RO] WT17: Szklarka Radnicka, 20 VII 2012, 9 VII 2014 [RO] WT27: Zawisze, 17 VII 2015 [RO] GPK, Zajac et al. 2005	
<i>Stenurella melanura</i> (L.)	WT17: Grabin, stawy, 28 VII 2010 [RO] WT17: Grabin, 13 VI 2013, 10 VI 2015, 17 VI 2015, 25 VI 2015 [RO] GPK, Zajac et al. 2005	
<i>Stenurella nigra</i> (L.)	WT17: Grabin, 6 VI 2013, 10 VI 2015, 25 VI 2015 [RO] WT17: Gryżyna S, okolice jez. Kałek, 4 VI 2016 [KK] WT27: Sycowice, 15 VI 2010 [RO]	
<i>Stictoleptura rubra</i> (L.)	WT17: Grabin, stawy, 28 VII 2010 [RO] WT17: Grabin, 24 VII 2013 [RO] WT17: Szklarka Radnicka, 8 VII 2014 [RO] WT18: Gryżyna, 6 VIII 2009, 21 VIII 2015 [RO] WT27: Jatnik, 8 VIII 2012 [RO] WT27: Sycowice, 8 VIII 2012 [RO] GPK, Zajac et al. 2005	
<i>Strangalia attenuata</i> (L.)	WT16: Woltwiza, 14 VII 2009 [RO] WT16: Jez. Słodkie, 20 VII 2012 [RO] WT16: Będów, 20 VII 2012 [RO] WT17: Szklarka Radnicka, 20 VII 2012 [RO] WT17: Grabin, stawy, 28 VII 2010 [RO] WT17: Grabin, 24 VII 2013 [RO] WT17: Jatnik, 10 VIII 2009 [RO] WT27: Zawisze, 17 VII 2015 [RO]	
<i>Xylotrechus antilope</i> (Schönherr)	WT18: Gryżyński Wąwóz, 6 VI 2012 [RO] WT27: Zawisze, aleja dębowa, 14 VI 2015 [RR]	
<b>Chrysomelidae (40)</b>		
<i>Agelastica alni</i> (L.)	WT17: Grabinek, 16 IX 2009 [RO] WT17: nad jez. Kałek, 10 V 2010 [RO] WT17: Szklarka Radnicka, 9 VII 2014 [RO] WT17: Jelito, 21 IV 2015 [RO] WT17: Grabin, 30 IV 2013 [RO] WT18: Gryżyna, 5 V 2010, 15 V 2015 [RO]	
<i>Aphthona nonstriata</i> (Goeze)	WT16: nad Jez. Słodkim, 18 IV 2013 [RO]	
<i>Cassida flaveola</i> Thunb.	WT18: Gryżyna S, źródliska, 3 VI 2016 [RR] WT27: Zawisze, 12 V 2015 [RO]	
<i>Cassida nebulosa</i> L.	WT17: Grabin, 29 V 2013 [RO]	
<i>Cassida rubiginosa</i> Müller	WT16: Będów, 20 VII 2012 [RO] WT17: Grabin, 2 VI 2015 [RO]	
<i>Cassida subferruginea</i> (Schrank)	WT27: Zawisze, 17 VII 2013 [RO]	
<i>Cassida vibex</i> L.	WT17: Jatnik, 10 VIII 2009 [RO] WT17: Grabin, 2 VI 2015 [RO]	

<i>Cassida viridis</i> L.	WT16: Będów, 30 VIII 2012 [RO] WT16: Grojec, 25 VIII 2009 [RO] WT17: Grabin, 23 V 2013 [RO] WT18: Gryżyna, 15 V 2015 [RO] WT18: Gryżyna S, źródlika, 3 VI 2016 [RR] WT27: Zawisze, 13 V 2015 [RO]	
<i>Chrysolina fastuosa</i> (Scopoli)	WT16: Woltwiza, 14 VII 2009 [RO] WT18: Gryżyna, 15 V 2015 [RO]	
<i>Chrysolina haemoptera</i> (L.)	WT27: Sycowice, 19 VIII 2009 [RO]	
<i>Chrysolina polita</i> (L.)	WT17: Grabin, 28 VI 2012 [RO]	
<i>Chrysolina sanguinolenta</i> (L.)	WT27: Zawisze, 18 IV 2013 [RO]	
<i>Chrysolina sturmi</i> (Westhoff)	WT27: Zawisze, 12 VIII 2013 [RO]	
<i>Chrysomela cuprea</i> Favr.	WT17: Grabin, 27 VI 2013 [RO]	
<i>Chrysomela populi</i> L.	WT16: Będów, 20 VII 2012 [RO]	
<i>Chrysomela vigintipunctata</i> (Scopoli)	WT27: Sycowice, 25 VI 2010 [RO]	
<i>Clytra laeviuscula</i> Ratzeburg	WT16: Woltwiza, 14 VII 2009 [RO] WT18: Augustynka, łąka, zarośnięty staw, 4 VI 2016 [AO] WT27: Zawisze, 10 VI 2015 [RO]	
<i>Crioceris quatuordecimpunctata</i> (Scopoli)	WT16: Będów, 30 VIII 2012 [RO]	
<i>Cryptocephalus nitidus</i> (L.)	WT17: Grabin, 10 VI 2015 [RO]	
<i>Donacia semicuprea</i> Panzer	WT17: Grabin, 23 V 2013 [RO] WT17: Szklarka Radnicka, 2 VI 2015 [RO]	
<i>Epithrix pubescens</i> (Koch)	WT18: Gryżyna S, źródlika, 3 VI 2016 [RR]	
<i>Galeruca tanacetii</i> (L.)	WT27: Sycowice, 25 VI 2010 [RO]	
<i>Galerucella calmariensis</i> (L.)	WT27: Sycowice, 27 IV 2010 [RO]	
<i>Galerucella nymphalaeae</i> (L.)	WT16: Będów, 25 IX 2014 [RO]	
<i>Galerucella pusilla</i> (Duftschm.)	WT27: Szklareckie Torfowisko, 7 VII 2014 [RO]	
<i>Gastrophysa viridula</i> (De Geer)	WT17: Grabin, 23 V 2013, 14 IX 2015 [RO], 23 IV 2016 [RR]	
<i>Gonioctena pallida</i> (L.)	WT17: Grabin, stawy, 14 VI 2012 [RO]	
<i>Gonioctena quinquepunctata</i> (Fabr.)	WT27: Sycowice, 21 V 2013 [RO] WT27: Zawisze, 29 VI 2012 [RO]	
<i>Hispa atra</i> L.	WT27: Zawisze, 28 VIII 2012 [RO]	
<i>Hydrothassa marginella</i> (L.)	WT18: Gryżyna S, źródlika, 3 VI 2016 [RR]	
<i>Leptinotarsa decemlineata</i> (Say)	WT27: Zawisze, 12 VIII 2009 [RO]	
<i>Lilioceris merdigera</i> (L.)	WT16: Woltwiza, 21 IX 2010 [RO] WT17: Jelito, 21 IV 2015 [RO]	
<i>Linnaeidea aenea</i> (L.)	WT17: Grabin, 30 IV 2013 [RO] WT17: Grabin, stawy, 9 V 2012 [RO] WT18: Gryżyna S, źródlika, 3 VI 2016 [RR] WT18: Gryżyna, 5 V 2010, 15 V 2015 [RO] WT26: Nietkowiec, 6 VIII 2010 [RO]	
<i>Neocrepidodera ferruginea</i> (Scopoli)	GPK [RO]	
<i>Neocrepidodera transversa</i> (Marsh.)	WT27: Zawisze, 26 VIII 2014 [RO]	
<i>Phaedon cochleariae</i> (Fabr.)	WT17: Grabin, 23 V 2013 [RO] WT18: Gryżyna S, źródlika, 3 VI 2016 [RR] WT18: Gryżyna, 15 V 2015 [RO]	
<i>Phyllotreta ochripes</i> (Curtis)	WT17: Gryżyna S, lasy nad jez. Kałek, 4 VI 2016 [RR]	

<i>Phyllotreta tetrastigma</i> (Comolli)	WT18: Gryżyna S, źródłiska, 3 VI 2016 [RR]	
<i>Phyllotreta vittula</i> (Redtenb.)	WT18: N brzeg jez. Kałek, 3 VI 2016 [AO]	
<i>Psylliodes napi</i> (Fabr.)	WT27: Zawisze, 17 VII 2015 [RR]	
<b>Anthribidae (3)</b>		
<i>Platyrhinus resinosus</i> (Scopoli)	WT17: Grabin, 17 VI 2015 [RO] WT17: Grabin, stawy, 29 V 2013 [RO] WT17: nad jez. Jelito, 21 IV 2015 [RO]	
<i>Platystomos albinus</i> (L.)	WT17: Grabin, stawy, 29 V 2013 [RO]	
<i>Tropideres albostris</i> (Schaller)	WT17: Grabin, 23 V 2013, 2 VI 2015, 10 VI 2015 [RO]	
<b>Rhynchitidae (2)</b>		
<i>Byctiscus betulae</i> (L.)	WT27: Zawisze, 10 VI 2013 [RO]	
<i>Rhynchites auratus</i> (Scopoli)	WT18: Augustynka, łąka, zarośnięty staw, 4 VI 2016 [RR]	
<b>Attelabidae (1)</b>		
<i>Apoderus coryli</i> (L.)	WT17: Grabin, 30 IV 2013, 14 IX 2014 [RO] WT18: Gryżyna, 29 V 2012, 15 V 2015 [RO]	
<b>Apionidae (2)</b>		
<i>Protapion apricans</i> (Herbst)	WT27: Zawisze, 24 IV 2015 [RO]	
<i>Rhopalapion longirostre</i> (Olivier)	WT27: Zawisze, 20 VIII 2014 [RO]	
<b>Curculionidae (50)</b>		
<i>Anthonomus rectirostris</i> (L.)	WT17: Grabin, 13 V 2015 [RO]	
<i>Anthonomus rubi</i> (Herbst)	WT17: Gryżyna S, okolice jez. Kałek, 4 VI 2016 [KK]	
<i>Anthonomus ulmi</i> (De Geer)	WT17: Gryżyna S, lasy nad jez. Kałek, 4 VI 2016 [RR]	
<i>Brachyderes incanus</i> (L.)	WT27: Zawisze, 15 IX 2010 [RO]	
<i>Ceutorhynchus cochleariae</i> (Gyll.)	WT18: Gryżyna S, źródłiska, 3 VI 2016 [RR]	
<i>Ceutorhynchus obstructus</i> (Marsh.)	WT18: Gryżyna S, źródłiska, 3 VI 2016 [RR]	
<i>Ceutorhynchus varius</i> Rey	WT18, Augustynka, 4 VI 2016 [RR]	
<i>Charagmus gressorius</i> (Fabr.)	WT27: Zawisze, 24 IV 2015 [RO]	
<i>Chlorophanus viridis</i> (L.)	WT27: Sycowice, 25 VI 2010 [RO]	
<i>Cionus tuberculatus</i> (Scop.)	WT18: Gryżyna, 15 V 2015 [RO]	
<i>Curculio elephas</i> (Gyll.)	WT27: Zawisze, 13 VIII 2014 [RO]	PCLZ: VU
<i>Curculio glandium</i> Marsh.	WT18: Gryżyna, 18 VIII 2009 [RO]	
<i>Cyphocleonus dealbatus</i> (Gmelin)	WT27: Zawisze, 20 VIII 2014 [RO]	
<i>Datonychus melanostictus</i> (Marshall)	WT18: Gryżyna S, źródłiska, 3 VI 2016 [RR]	
<i>Gasterocercus depressirostris</i> (Fabr.)	WT18: młyn Strzelnik ad Gryżyna, 4 VI 2016 [KK, MP, RR]	PCKZ, PCLZ: EN
<i>Hylobius abietis</i> (L.)	WT17: Grabin, 30 IV 2013 [RO]	
<i>Larinus sturnus</i> (Schaller)	WT17: Grabin, 2 VI 2015 [RO] WT26: Nietkowice, 4 VII 2013 [RO]	PCLZ: VU
<i>Larinus turbinatus</i> Gyll.	WT17: Grabin, 13 V 2015 [RO]	
<i>Magdalis armigera</i> (Geoffroy in Fourcroy)	WT17: Szklarka Radnicka, 17 VI 2015 [RO]	
<i>Melanobaris laticollis</i> (Marsh.)	WT27: Zawisze, 10 IV 2015 [RO]	
<i>Mononychus punctumalbum</i> (Herbst)	WT17: Grabin, 6 VI 2013 [RO]	
<i>Nedyus quadrimaculatus</i> (L.)	WT17: Grabin, 13 V 2015 [RO] WT18: Gryżyna S, źródłiska, 3 VI 2016 [RR] WT27: Zawisze, 26 VI 2015 [RO]	
<i>Orchestes pilosus</i> (Fabr.)	WT17: Grabin, 6 V 2015 [RO]	
<i>Otiorynchus ovatus</i> (L.)	WT17: Grabin, stawy, 9 IX 2009 [RO] WT27: Zawisze, 20 VIII 2014 [RO]	

<i>Otiorhynchus raucus</i> (Fabr.)	WT27: Zawisze, 24 VI 2015 [RO]	
<i>Pelenomus waltoni</i> (Boheman)	WT18: Gryżyna S, źródlika, 3 VI 2016 [RR]	
<i>Phyllobius pomaceus</i> Gyll.	WT17: Grabin, 23 V 2013 [RO] WT17: Gryżyna S, okolice jez. Kałek, 4 VI 2016 [KK]	
<i>Phyllobius virideaeris</i> (Laicharting)	WT17: Gryżyna S, okolice jez. Kałek, 4 VI 2016 [KK]	
<i>Pissodes castaneus</i> (De Geer)	WT17: Grabin, 29 IV 2015 [RO] WT18: Gryżyna, 23 IV 2015 [RO] WT27: Zawisze, 6 V 2015 [RO]	
<i>Romualdius bifoveolatus</i> (Beck)	WT27: Zawisze, 20 V 2015 [RO]	
<i>Sibinia pyr rhodactyla</i> (Marsh.)	WT27: Zawisze, 10 IV 2015, 24 IV 2015, 8 V 2015 [RO]	
<i>Stereocorynes truncorum</i> (Germar)	WT18: Gryżyna S, źródlika, 3 VI 2016 [RR]	
<i>Strophosoma capitatum</i> (De Geer)	WT17: Grabin, stawy, 25 IX 2012 [RO] WT17: Gryżyna S, okolice jez. Kałek, 4 VI 2016 [KK] WT26: Nietkowice, 12 V 2010 [RO] WT27: Zawisze, 9 X 2012 [RO]	
<i>Tanysphyrus lemnae</i> (Payk.)	WT18: Gryżyna S, źródlika, 3 VI 2016 [RR]	
<i>Tychius quinquepunctatus</i> (L.)	WT17: Gryżyna S, okolice jez. Kałek, 4 VI 2016 [KK]	
<i>Dryocoetes villosus villosus</i> (Fabr.)	WT17: Gryżyna S, okolice jez. Kałek, 4 VI 2016 [MP]	
<i>Hylastes ater</i> (Payk.)	WT27: Zawisze, 6 V 2015 [RO]	
<i>Hylastes attenuatus</i> Er.	WT17: Grabin, 30 IV 2013 [RO]	
<i>Hylesinus varius</i> (Fabr.)	WT17: jez. Jelito, 21 IV 2015 (żerowisko) [RO]	
<i>Hylurgus ligniperda</i> (Fabr.)	WT27: Zawisze, 6 V 2015 [RO]	
<i>Ips acuminatus</i> (Gyll.)	GPK, Zając et al. 2005	
<i>Ips sexdentatus</i> (Börner)	GPK, Zając et al. 2005	
<i>Pityogenes bidentatus</i> (Herbst)	GPK, Zając et al. 2005	
<i>Platypus cylindrus</i> (Fabr.)	WT18: Gryżyna N, aleja dębowa, 16-17 VII 2015 [RO, RR]	PCLZ: LC
<i>Scolytus ratzeburgi</i> Janson	WT17: Jelito, 21 IV 2015 (żerowisko) [RO]	
<i>Scolytus rugulosus</i>	WT18: Gryżyna, aleja dębowa, 4 VI 2016 (żerowisko)[RO]	
<i>Tomicus minor</i> (Hartig)	GPK, Zając et al. 2005	
<i>Tomicus piniperda</i> (L.)	GPK, Zając et al. 2005	
<i>Trypodendron lineatum</i> (Olivier)	GPK, Zając et al. 2005	
<i>Xyleborus dryographus</i> (Ratzeburg)	WT18: Gryżyna N, aleja dębowa, 4 VI 2016 [MP]	

### Przegląd gatunków zasługujących na szczególną uwagę

*Trechus rivularis* (Carabidae) – gatunek zaliczany do borealno-górskich reliktywów polodowcowych, krytycznie zagrożony wymarciem (Pawłowski 2004) w Polsce. Ostatnie stwierdzenia w zachodniej Polsce pochodzą z okolic Legnicy i Pątnówka, gdzie gatunek ten odławiano do 1938 r. (Pawłowski 1975,

2004). Dotychczasowe dane pozwalały przypuszczać, że *T. rivularis* zachował się wyłącznie na stanowiskach w północno-wschodniej części Polski, podczas gdy pozostałe uległy zniszczeniu w wyniku melioracji i wycinania wilgotnych lasów (Pawłowski 2004). Jeden okaz odłowiono na podmokłej łące, jaka powstała w wyniku zarośnięcia stawu w okolicach Augustynki.



Fot. 5. Olsy źródłiskowe na południe od Gryżyny, stanowisko m. in. *Liodopria serricornis* i *Elodes minuta* (fot. R. Ruta).

Photo 5. Spring alder forest south of Gryżyna, locality of *Liodopria serricornis* and *Elodes minuta* (photo by R. Ruta).

*Acritus homoeopathicus* (Histeridae) – bardzo rzadko spotykany gniliak, ostatnio wykazywany z Górnego Śląska (Królik 1999) i dwóch stanowisk na Nizinie Wielkopolsko-Kujawskiej (Ruta et al. 2004). Co ciekawe, zarówno na stanowisku na Górnym Śląsku, jak i na jednym ze stanowisk w Wielkopolsce był zwabiony – podobnie jak w GPK – do światła.

*Liodopria serricornis* (Leiodidae) – chrząszcz występujący w lasach zasobnych w martwe drewno, na którym rozwijają się śluzowce stanowiące jego bazę pokarmową. Odnaleziony 3 VI 2016 w olsach źródłiskowych na południe od Gryżyny (fot. 5).

*Stenus nitidiusculus* (Staphylinidae) – bardzo rzadko spotykany gatunek związany ze źródłami (Burakowski et al. 1979). W GPK odnaleziony na źródliku na brzegu jez. Kałek. W zachodniej Polsce notowany w ostatnich latach z rez. Kuźnik k. Piły (Ruta i Melke 2002).

*Aesalus scarabaeoides* (Lucanidae) – najrzadziej wykazywany przedstawiciel krajowych jelonkowatych. W GPK imagines i larwy odnaleziono 4 VI 2016 w okolicach ruin młyna Strzelnik, w czerwono-brunatnym próchnie leżącym na ziemi dębu (fot. 6).

*Lucanus cervus* (Lucanidae) – okazały chrząszcz, od połowy lat 70. zeszłego wieku obserwowany w GPK i okolicach (H. Wa-



Fot. 6. Okolice dawnego młyna Strzelnik, stanowisko saproksylobiontów: *Aesalus scarabaeoides* (na dole zdjęcie żerowiska), *Stenagostus rhombeus*, *Anoplodera sexguttata* i *Gasterocercus depressirostris* (fot. R. Ruta).

Photo 6. Vicinities of the former Strzelnik mill, a locality of saproxylobionts: *Aesalus scarabaeoides* (feeding galleries at the bottom), *Stenagostus rhombeus*, *Anoplodera sexguttata* and *Gasterocercus depressirostris* (photo by R. Ruta).

sielewski, inf. ustna), choć pierwsze publikowane wzmianki pochodzą dopiero z 1999 r. (Szuszkiewicz i Najbar 1999). Jelonki zasiedlają dwa kompleksy śródpolnych alej w otulinie GPK, w rejonie Zawisza i Gryżyny (obszar Natura 2000 „Dębowe Aleje w Gryżynie i Zawiszach”). Stanowiska jelonka rogowca znane są także z okolic miejscowości Grabin oraz z lasów w centralnej części Rynny Gryżyńskiej. Mapę podsumowującą obserwacje jelonka w GPK z lat 2011-2015 zawiera opracowanie Ruty et al. (2016).

*Osmoderma barnabita* (Scarabaeidae) – gatunek wykazany w 2007 r. przez M. Mleczaka (inf. ustna) z alei dębowej w Gryżynie na podstawie dorosłego osobnika znalezionego w dziupli wraz z zacnikiem kropkowanym *Gnorimus variabilis*. W 2015 r. mimo przeszukania 21 dostępnych próchnowisk w

alei dębowej położonej na północ od Gryżyny oraz zastosowania żywołownych pułapek feromonowych, nie udało się potwierdzić występowania tego gatunku (Stańko et al. 2015). Ogólnikowo wykazany z GPK przez Szuszkiewicz i Najbara (1999). Aktualne występowanie w GPK wymaga potwierdzenia.

*Lacon querceus* (Elateridae) – nadzwyczaj rzadko spotykany sprężyk związany z bardzo starymi, próchniejącymi (ale najczęściej jeszcze żywymi) dębami. Dwa osobniki odnaleziono w obszernym próchnowisku dębu w alei śródpolnej na północ od Gryżyny.

*Stenagostus rhombeus* (Elateridae) – bardzo rzadko spotykany sprężyk, związany z martwymi drzewami liściastymi, w Polsce wykazywany z zaledwie kilku stanowisk (Burakowski et al. 1985, Smolis 2008). Lar-



Fot. 7. Martwy dąb w alei w Zawiszu, stanowisko *Bothrideres bipunctatus* (z prawej) (fot. R. Ruta).  
Photo 7. A dead oak in alley in Zawisze, locality of *Bothrideres bipunctatus* (on the right) (photo by R. Ruta).

wę tego gatunku znaleziono pod korą powalonego próchniejącego dębu, nad rzeką Gryzinką w pobliżu dawnego młyna Strzelnik.

*Bothrideres bipunctatus* (Bothrideridae) – bardzo rzadko spotykany gatunek związany ze starymi drzewami liściastymi (Burakowski et al. 1986). Odnaleziony 7 VI 2015 pod korą martwego, stojącego dębu w alei koło Zawisza (fot. 7). Niedawno wykazany z Pomorza przez Jałoszyńskiego i Sienkiewicza (2011).

*Cerambyx cerdo* (Cerambycidae) – gatunek wykazany z GPK na podstawie nieczynnych żerowisk w alei w Zawiszu w 2007 r. przez M. Mleczaka. Późniejsze obserwacje nie pozwoliły na potwierdzenie występowania tego gatunku, a drzewo z żerowiskami zostało z alei usunięte. Ogólnikowo wykazany z parku również przez Najbara (1998). Aktualne występowanie w GPK wymaga potwierdzenia.

*Gasterocercus depressirostris* (Curculionidae) – gatunek, którego jedyne czynne stanowiska do niedawna znane były z terenu Puszczy Białowieskiej (Mazur 2004), ale ostatnio został odnaleziony na kilku stanowiskach w zachodniej Polsce (Mokrzycki et al. 2008, Kania et al. 2013). W GPK występował na polanie ze starodrzewem dębowym niedaleko dawnego młyna Strzelnik, gdzie odnaleziono nieczynne żerowiska tego gatunku i szczątki imago.

### Podsumowanie

Chrząszcze Gryżyńskiego Parku Krajobrazowego są stosunkowo słabo poznane. Większość informacji dotyczy fauny związanej z lasami i alejami drzew. Park wraz z otuliną stanowią ważną w skali kraju ostoję chrząszczy saproksylicznych, związanych przede wszystkim z dębami (m.in. *Thamiraera cinnamomea*, *Aesalus scarabaeoides*, *Lucanus cervus*, *Gnorimus variabilis*, *Protatetia marmorata*, *P. speciosissima*, *Lacon quer-*

*ceus*, *Stenagostus rhombeus*, *Lyctus linearis*, *Cryptarcha strigata*, *C. undata*, *Epuraea guttata*, *Soronia grisea*, *Bothrideres bipunctatus*, *Colydium elongatum*, *C. filiforme*, *Corticelus fasciatus*, *Palorus depressus*, *Pentaphyllus testaceus*, *Prionychus ater*, *P. melanarius*, *Pseudocistela ceramboides*, *Neatus picipes*, *Anoplodera sexguttata*, *Phymatodes pusillus*, *Gasterocercus depressirostris*). Wyjątkowo cennym stanowiskiem wydają się okolice dawnego młyna Strzelnik, gdzie odnotowano występowanie na niewielkim obszarze czterech rzadko notowanych gatunków (*Aesalus scarabaeoides*, *Stenagostus rhombeus*, *Anoplodera sexguttata* i *Gasterocercus depressirostris*).

Bardzo słabo poznane są chrząszcze mokradel GPK, a już na podstawie obecnych obserwacji, w tym odnalezienia tak rzadkich gatunków jak *Trechus rivularis* i *Stenus nitidiusculus*, można przypuszczać, że mają one wysokie walory koleopterologiczne.

Bieżąca praca pokazuje, że dzięki organizacji sympozjów naukowych w słabo zbadanych obszarach można szybko poprawić znajomość ich fauny. Kilka dni intensywnej eksploracji wystarczyło, by podwoić liczbę gatunków znanych z tego obszaru, w tym wykazać szereg gatunków cennych przyrodniczo, m.in. trzy wymienione w polskiej czerwonej księdze zwierząt.

### Podziękowania

Serdeczne podziękowania kierujemy do Pana Hieronima Wasielewskiego za wszelką pomoc w pracach terenowych i udostępnienie danych wykorzystanych w niniejszej publikacji. Za weryfikację części oznaczeń, w tym oznaczenie materiału fotograficznego zebranego na terenie GPK w latach 2009-2015 dziękujemy Lechowi Borowcowi, Jackowi Kurzawie, Andrzejowi Melke, Tomaszowi Mokrzyckiemu, Bartłomiejowi Pacukowi i Markowi Wanatowi. Pawłowi Jałoszyńskiemu i Adamowi Bykowi dziękujemy za cenne uwagi dotyczące wcześniejszych wersji tekstu.



## LITERATURA

- BURAKOWSKI B., MROCZKOWSKI M., STEFAŃSKA J. 1979. Chrząższe Coleoptera. Kusakowate – Staphylinidae, część 1. Katalog Fauny Polski 23, 6. PWN, Warszawa.
- BURAKOWSKI B., MROCZKOWSKI M., STEFAŃSKA J. 1985. Chrząższe Coleoptera. Buprestioidea, Elateroidea i Cantharoidea. Katalog Fauny Polski, 23, 10. PWN, Warszawa.
- BURAKOWSKI B., MROCZKOWSKI M., STEFAŃSKA J. 1986. Chrząższe Coleoptera. Cucujoidea, część 2. Katalog Fauny Polski, 23, 13. PWN, Warszawa.
- CZWAŁGA T., WASIELEWSKI H. 2002. Flora i fauna Gryżyńskiego Parku Krajobrazowego – stan poznania – problemy ochrony. Wyd. Polskiego Towarzystwa Nauk o Ziemi, Oddział Ziemi Lubuskiej 7: 120-127.
- GŁOWACIŃSKI Z., NOWACKI J. (Eds.). 2004. Polska czerwona księga zwierząt. Bezkręgowce. IOP PAN, Kraków, AR im. Cieszkowskiego, Poznań.
- JAŁOSZYŃSKI P., SIENKIEWICZ P. 2011. *Bothrioderes bipunctatus* (Gmelin, 1790), relikw lasów pierwotnych, w rezerwacie kserotermicznym „Pamięcin” (Coleoptera: Bothrioderidae). Wiad. Entomol. 33: 183-184.
- KANIA J., MALKIEWICZ A., NIEDOJAD K. 2013. Nowe stanowiska *Gasterocercus depressirostris* (Fabricius, 1792) (Coleoptera: Curculionidae) na Dolnym Śląsku i w Wielkopolsce. Przyroda Sudetów 16: 91-94.
- KRÓLIK R. 1999. Materiały do poznania chrząszczy (Coleoptera) Górnego Śląska. Acta ent. siles. 5-6: 15-20.
- MATEJCZUK W. (Ed.). 1989. Dokumentacja projektowa Gryżyńskiego Parku Krajobrazowego. Polskie Towarzystwo Przyjaciół Nauk o Ziemi, Oddział Ziemi Lubuskiej w Zielonej Górze, Zielona Góra. Maszynopis.
- MAZUR M. 2004. *Gasterocercus depressirostris* (Fabricius, 1792) – Wyżłobik dębowiec. In: GŁOWACIŃSKI Z., NOWACKI J. (Eds.). Polska czerwona księga zwierząt. Bezkręgowce. IOP PAN, Kraków, AR im. Cieszkowskiego, Poznań: 172-174.
- MOKRZYCKI T., BYK A., BOROWSKI J. 2008. Rzadkie i relikwowe saproksyliczne chrząszcze (Coleoptera) starych dębów Rogalińskiego Parku Krajobrazowego. Parki nar. i Rez. Przyr. 27, 4: 43-56.
- NAJBAR B. 1998. Kózkowate (Coleoptera: Cerambycidae) Ziemi Lubuskiej. Przegl. Przyr. 9, 4: 49-75.
- PAWŁOWSKI J. 1975. Trechinae (Coleoptera, Carabidae) Polski. Monografie Fauny Polski 4. PWN, Warszawa.
- PAWŁOWSKI J. 2004. *Epaphius rivularis* (Gyllenhal, 1810). In: GŁOWACIŃSKI Z., NOWACKI J. (Eds.). Polska czerwona księga zwierząt. Bezkręgowce. IOP PAN, Kraków, AR im. Cieszkowskiego, Poznań: 95-96.
- PAWŁOWSKI J., KUBISZ D., MAZUR M. 2002. Coleoptera Chrząższe. In: GŁOWACIŃSKI Z. (Ed.). Czerwona lista zwierząt ginących i zagrożonych w Polsce. Instytut Ochrony Przyrody PAN, Kraków: 88-110.
- PRZEWOŻNY M., LUBECKI K. 2006. Nowe stanowiska rzadziej spotykanych przedstawicieli chrząszczy wodnych z rodziny pływakowatych (Coleoptera: Dytiscidae) w Polsce. Wiad. Entomol. 25, 3: 157-163.
- Rozporządzenie Ministra Środowiska z dnia 6 października 2014 r. w sprawie ochrony gatunkowej zwierząt. Dziennik Ustaw, poz. 1348.
- RUTA R., JAŁOSZYŃSKI J., KONWERSKI S. 2004. Nowe stanowiska gniliaków (Coleoptera: Histeridae) w Polsce. Część 2. Abraeinae i Sapriniinae. Wiad. Entomol. 23, 2: 81-88.
- RUTA R., MELKE A. 2002. Chrząższe (Insecta: Coleoptera) rezerwatu „Kuźnik” koło Piły. Roczniki Naukowe PTP „Salamandra” 6: 57-101.
- RUTA R., ORZECZOWSKI R., WASIELEWSKI H. 2016. Owady – chrząszcze Coleoptera Gryżyńskiego Parku Krajobrazowego. In: MACIANTOWICZ M. (Ed.). 20 lat Gryżyńskiego Parku Krajobrazowego, monografia przyrodnicza. ZPKWL, Gorzów Wlkp. - Zielona Góra: 165-177.
- SMOLIS A. 2008. Sprzężyk *Stenagostus rhombeus* (Olivier, 1790) (Coleoptera: Elateridae) w południowo-zachodniej Polsce. Przyroda Sudetów 11: 69-72.

- STAŃKO R., RUTA R., HORABIK D., KWAŚNY Ł. 2015. Plan zadań ochronnych dla obszaru Natura 2000 Dębowe Aleje w Gryżynie i Zawiszach PLH080035 w województwie lubuskim. Klub Przyrodników na zlecenie Regionalnej Dyrekcji Ochrony Środowiska w Gorzowie Wlkp., Świebodzin. Maszynopis.
- SZUSZKIEWICZ E., NAJBAR B. 1999. Zagrożenia dla Gryżyńskiego Parku Krajobrazowego w przypadku podjęcia eksploatacji ropy naftowej i gazu ziemnego. IV Polsko-Niemiecka Konferencja Naukowa Ekologia Pogranicza – Łągów Lubuski, Gorzów Wlkp. – Łągów Lubuski: 102-110.
- ZAJĄC K., KOKUREWICZ T., BISTUŁA-PRÓSZYŃSKI G., WOŹNIAK A., WEIGLE A. 2005. Plan ochrony Gryżyńskiego Parku Krajobrazowego. Operat Ochrony Zwierząt. Narodowa Fundacja Ochrony Środowiska, Warszawa. Maszynopis.

### Summary

So far in Gryżyński Landscape Park (GLP) and its buffer zone, a total of 515 beetle species were confirmed while occurrence of two (*Dytiscus latissimus* and *Staphylinus caesareus*) is found to be little reliable. GLP is a major sanctuary of saproxylic beetles associated with ancient oak trees as well as alleys of other tree species such as lime or beech. *Lucanus cervus* is the most spectacular species in GLP which develops in oak trees. Its extensive populations occur in the alleys near Zawisze and Gryżyna. Other species associated with GLP oak trees include: *Thamiaraea cinnamomea*, *Aesalus scarabaeoides*, *Gnorimus variabilis*, *Protaetia marmorata*, *P. speciosissima*, *Lacon querceus*, *Lyctus linearis*, *Cryptarcha strigata*, *C. undata*, *Eपुरaea guttata*, *Soronia grisea*, *Bothrideres bipunctatus*, *Colydium elongatum*, *C. filiforme*, *Corticus fasciatus*, *Palorus depressus*, *Pentaphyllus testaceus*, *Prionychus ater*, *P. melanarius*, *Pseudocistela ceramboides*, *Neatus picipes*, *Anoplodera sexguttata*, *Phymatodes pusillus*, *Gasterocercus depressirostris*.

The marshes of GLP are poorly researched while even the preliminary field works point out to their high faunistic values. The most precious species associated with the GLP marshes is *Trechus rivularis* (critically endangered according to the Polish red data book of animals). Its GLP locality is currently the only confirmed locality of the species in western Poland after nearly 80 years.

More than half of the species known from GLP were confirmed during a several days long Coleoptera symposium, which proves the significance of such meetings in recognition of fauna in little researched areas.

### Adresy autorów

Rafał Ruta  
Katedra Bioróżnorodności  
i Taksonomii Ewolucyjnej  
Wydział Nauk Biologicznych  
Uniwersytetu Wrocławskiego  
ul. Przybyszewskiego 65  
51-148 Wrocław  
e-mail: rafal.ruta@uwr.edu.pl

Ryszard Orzechowski  
e-mail: rysiaty@wp.pl

Oleg Aleksandrowicz  
Instytut Biologii i Ochrony Środowiska  
Akademia Pomorska w Słupsku  
e-mail: oleg.aleksandrowicz@apsl.edu.pl

Jerzy Borowski  
Katedra Ochrony Lasu i Ekologii SGGW  
ul. Nowoursynowska 159/34  
02-776 Warszawa  
e-mail: jerzy\_borowski@sggw.pl

Lech Buchholz  
Świętokrzyski Park Narodowy  
Pracownia Naukowo-Badawcza  
ul. Suchedniowska 4  
26-010 Bodzentyn  
e-mail: lbuchholz@swietokrzyskipn.org.pl

Karol Komosiński  
Katedra Zoologii, Wydział Biologii  
i Biotechnologii  
Uniwersytet Warmińsko-Mazurski  
ul. Oczapowskiego 5  
10-957 Olsztyn  
e-mail: kurcik@uwm.edu.pl

Marek Przewoźny  
Zakład Zoologii Systematycznej  
Wydział Biologii, Uniwersytet  
im. Adama Mickiewicza  
ul. Umultowska 89  
61-614 Poznań  
e-mail: hygrotus@amu.edu.pl

Krzysztof Lubecki  
Klinika Chirurgii Jednego Dnia  
66-004 Racula k. Zielonej Góry  
ul. Głogowska 13 A  
e-mail: Krzysztof@lubecki.pl