

Grażyna Domian

## CELE OBSZAROWEJ OCHRONY PRZYRODY W PUSZCZY BUKOWEJ KOŁO SZCZECINA I MOŻLIWOŚCI ICH REALIZACJI W UJĘCIU HISTORYCZNYM

### The objectives of area conservation in Bukowa Forest near Szczecin and opportunities for their accomplishment in historical perspective

**ABSTRAKT:** Wzgórza Bukowe są obszarem o bardzo wysokich wartościach przyrodniczych, do ochrony których zastosowano 6 form ochrony przyrody. Formy te, różnią się rygiorem ochronnym i dla każdej z nich wyznaczone zostały odmienne cele ochrony. W artykule przedstawiono historię wyznaczania trzech wielkopowierzchniowych form ochrony przyrody (rezerwatów przyrody, parku krajobrazowego i obszaru Natura 2000) oraz kształtowania celów ochrony, a także podjęto próbę oceny możliwości realizacji wyznaczonych celów. Wyniki przeprowadzonych analiz wskazują na poważne ryzyko nie osiągnięcia tych celów (zwłaszcza w Szczecińskim Parku Krajobrazowym „Puszcza Bukowa” i obszarze Natura 2000 Wzgórza Bukowe PLH 320020), o ile nie zostaną wprowadzone istotne zmiany w sposobie gospodarowania zasobami przyrodniczymi i w sposobie nadzoru nad tym gospodarowaniem.

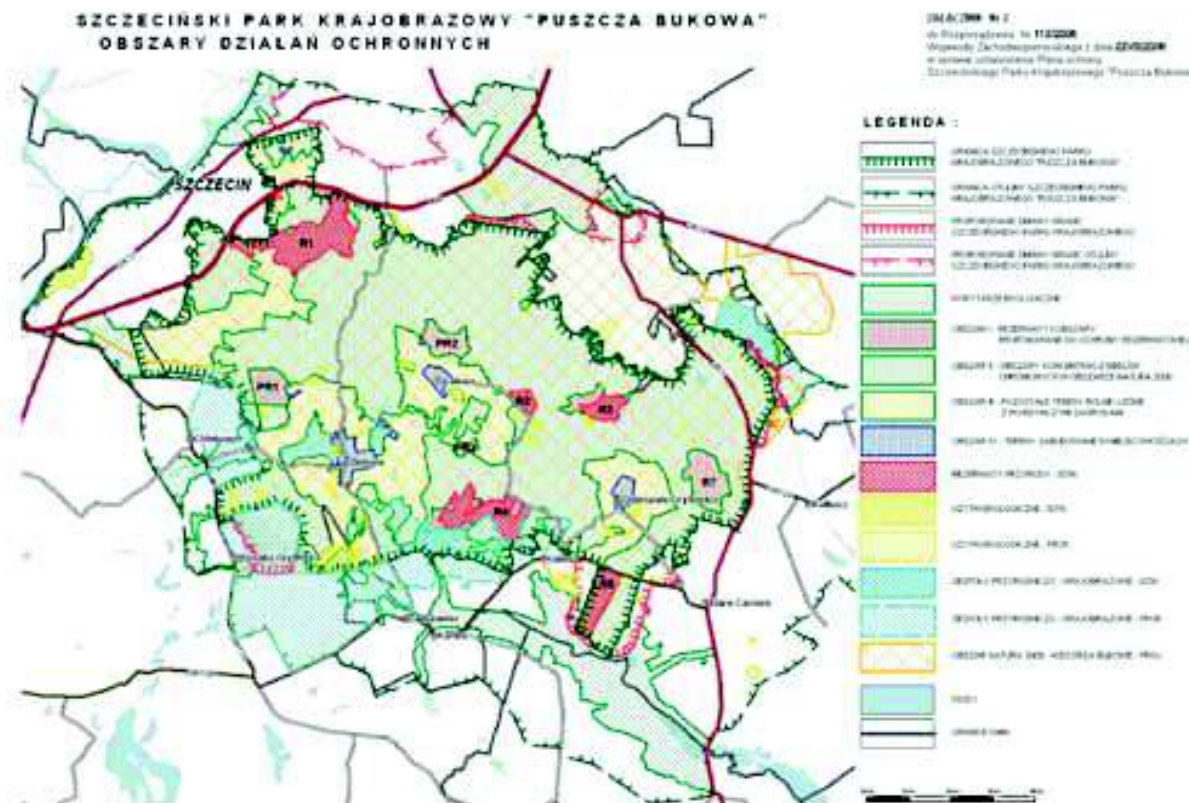
**SŁOWA KLUCZOWE:** cel ochrony, Wzgórza Bukowe, rezerwat przyrody, park krajobrazowy, Natura 2000, siedlisko przyrodnicze.

**ABSTRACT:** The Bukowe Hills are an area of extremely high natural values for which 6 forms of nature conservation have been applied. These forms differ in conservation discipline and for each of them different conservation objectives have been assigned. The article presents the history of mapping out three large-area conservation forms (nature reserves, landscape park and Natura 2000 site) and of shaping conservation objectives, followed by a tentative assessment of accomplishment of those objectives. The results of analyses conducted point out to a serious risk of not accomplishing the objectives (especially in the Szczecin Landscape Park “Bukowa Forest” and Natura 2000 site Wzgórza Bukowe PLH 320020), unless significant changes are introduced in the way the nature resources are managed and the way this management is supervised.

**KEY WORDS:** conservation objective, Bukowe Hills, nature reserve, landscape park, Natura 2000, natural habitat.

Mianem Wzgórza Bukowe określane jest mezoregion w północno-zachodniej Polsce, obejmujący polodowcowe pasmo wzniesień o długości około 15 km i szerokości około 7-8 km, porośnięty lasami Puszczy Buko-

wej. Ten obszar wzgórz wypiętrzających się do wysokości blisko 150 m n.p.m., dominuje nad nizinny krajobrazem Doliny Dolnej Odry na zachodzie oraz Równin: Goleniowskiej na północy, Pyrzyckiej na wschodzie



Ryc. 1. Rozmieszczenie form ochrony przyrody w rejonie Wzgórz Bukowych – załącznik do Rozporządzenia Nr 113/2006 Wojewody Zachodniopomorskiego z dnia 22 sierpnia 2006 r. w sprawie Planu ochrony dla Szczecińskiego Parku Krajobrazowego „Puszcza Bukowa”.  
 Fig. 1. Distribution of conservation forms in the area of Bukowe Hills – encl. to Directive No. 113/2006 of Zachodniopomorskie Province Governor of 22 august 2006 concerning The Conservation Plan for Szczecin Landscape Park "Bukowa Forest".

i Wełtyńskiej na południu. Wzgórza pocięte są licznymi jarami i wąwozami oraz gęstą siecią strumieni biorących początek w rozmaitego typu źródłach wybijających na stokach wzniesień. Sieć hydrograficzną uzupełniają liczne jeziora, oczka wodne i mokradła. Na obszarze Wzgórz Bukowych panują specyficzne, bardzo zróżnicowane warunki mikroklimatyczne, glebowe i hydrologiczne, a tym samym warunki siedliskowe, co bezpośrednio znajduje swoje odzwierciedlenie w bardzo wysokiej różnorodności ekosystemowej i gatunkowej.

Wzgórza Bukowe są nie tylko obiektem o bardzo dużym znaczeniu dla utrzymania bioróżnorodności w skali regionalnej i krajowej – są też obiektem bardzo ważnym z gospodarczego punktu widzenia, co w powiązaniu z bardzo bliskim sąsiedztwem blisko półmilionowej

aglomeracji szczecińskiej sprawia, iż na tym obszarze mamy też do czynienia z niezwykle wysoką różnorodnością problemów i zagrożeń. Te zagrożenia dotyczą zarówno obszaru leśnego Puszczy Bukowej, jak i terenów nieleśnych sąsiadujących z Puszczą. Wywierają one istotny wpływ na możliwości realizacji celów ochrony przyrody na omawianym obszarze.

Podstawowe cele ochrony przyrody zostały zdefiniowane już w samej *ustawie z dnia 16 kwietnia 2004 r. o ochronie przyrody*. Zgodnie z art. 2 tej ustawy, celem ochrony przyrody jest:

- 1) utrzymanie procesów ekologicznych i stabilności ekosystemów;
- 2) zachowanie różnorodności biologicznej;
- 3) zachowanie dziedzictwa geologicznego i paleontologicznego;
- 4) zapewnienie ciągłości istnienia gatunków roślin, zwierząt i grzybów, wraz z ich siedli-

- skami, przez ich utrzymywanie lub przywracanie do właściwego stanu ochrony;
- 5) ochrona walorów krajobrazowych, zieleni w miastach i wsiach oraz zadrzewień;
  - 6) utrzymywanie lub przywracanie do właściwego stanu ochrony siedlisk przyrodniczych, a także pozostałych zasobów, tworów i składników przyrody;
  - 7) kształtowanie właściwych postaw człowieka wobec przyrody przez edukację, informowanie i promocję w dziedzinie ochrony przyrody.

Wspomniana wyżej ustawa, oprócz celów, wskazuje również drogi, którymi należy dążyć do ich osiągnięcia (art. 3). Z punktu widzenia niniejszego artykułu najistotniejsze znaczenia mają trzy z nich, a mianowicie:

- 1) uwzględnianie wymagań ochrony przyrody w strategiach rozwoju gmin, studiach uwarunkowań i kierunków zagospodarowania przestrzennego gmin, miejscowych planach zagospodarowania przestrzennego oraz w działalności gospodarczej i inwestycyjnej;
- 2) obejmowanie zasobów, tworów i składników przyrody formami ochrony przyrody;
- 3) opracowywanie i realizację ustaleń planów ochrony dla obszarów podlegających ochronie prawnej.

Wydawać by się mogło, że tak jednoznacznie wskazane drogi osiągnięcia konkretnie zdefiniowanych celów ochrony przyrody powinny zapewnić skuteczną ochronę wartości przyrodniczych, jednak czy tak jest w rzeczywistości? Na to pytanie postaram się odpowiedzieć w niniejszym artykule.

Liczne i bardzo wysokie walory przyrodnicze, w tym krajobrazowe Wzgórz Bukowych sprawiły, że do ich ochrony zastosowano dotychczas aż 6 spośród 10 możliwych do wprowadzenia w Polsce form ochrony przyrody<sup>1</sup> (rezerwat przyrody, park krajobrazowy, obszar Natura 2000, zespół przyrodniczo-krajobrazowy, użytk ekologiczny, ochrona gatunkowa roślin,

zwierząt i grzybów) (ryc. 1). Trzy pierwsze z wymienionych form dotyczą wielkopowierzchniowej ochrony. W czasie obowiązywania poprzedniej ustawy o ochronie przyrody, tj. w okresie od 16 października 1991 r. do 16 kwietnia 2004 r., obszary te tworzyły tzw. krajowy system ochrony przyrody, stanowiący układ przestrzenny wzajemnie uzupełniających się form ochrony przyrody, łączonych korytarzami ekologicznymi<sup>2</sup>, toteż tych form w głównej mierze będzie dotyczyła dalsza analiza celów ochrony.

## Rezerwaty przyrody

W czasach powojennych, po bezskutecznych staraniach licznych przedstawicieli świata nauki o utworzenie na terenie Wzgórz Bukowych parku narodowego (Czubiński 1951, Celiński 1953, 1955), w 1956 roku, z inicjatywy prof. Floriana Celińskiego ustanowiono 7 rezerwatów przyrody: „Bukowe Zdroje”, „Buczynowe Wąwozy”, „Kołowskie Parowy”, „Trawiasta Buczyna”, „Źródłiskowa Buczyna”, „Wąwóz Bukowski” i „Nad Wałeczkim Stawem” o łącznej powierzchni 506,9 ha<sup>3</sup>. Dla każdego z tych rezerwatów wyznaczony został podobnie brzmiący cel ochrony: *zachowanie ze względów naukowych i dydaktycznych fragmentu lasu bukowego o cechach zespołu naturalnego z rzadkimi roślinami zielnymi w runie leśnym*. Realizacji tak wskazanego celu ochrony służyć miała lista 11 zakazów, powszechnie stosowanych w rezerwatach. Najistotniejsze znaczenie praktyczne miał jednak jeden zakaz: *„Na terenie rezerwatu zabronione jest wycinanie drzew i pobór użytków drzewnych... z wyjątkiem usuwania drzew martwych, wywrotów i złomów...”*

Obecnie, przy współczesnym, bardziej proekologicznym podejściu do ochrony przyrody w lasach, nie wydaje nam się możliwe, aby

<sup>1</sup> Art. 6 ustawy z dnia 16 kwietnia 2004 r. o ochronie przyrody (Dz. U. z 2009 r.: Nr 151, poz. 1220 z późn. zm.)

<sup>2</sup> Art. 13 ust. 2 ustawy z dnia 16 października 1991 r. o ochronie przyrody (Dz. U. z 2001 r.: Nr 99, poz. 1079 z późn. zm.)

<sup>3</sup> Zarządzenia Ministra Leśnictwa w sprawie ustanowienia rezerwatów przyrody z dn. 30 maja 1956 r. (MP nr 54 poz. 592, 593, 594, 595, 596, 597 i 598).

z rezerwatu obejmującego drzewostany liściaste, usuwać złomy i wywroty, czyli – należące do najcenniejszych, elementy środowiska przyrodniczego, mające istotny wpływ na funkcjonowanie ekosystemu leśnego. Kilkadziesiąt lat temu jednak, martwe drewno postrzegane było wyłącznie jako siedlisko wszelkiego robactwa i źródło rozprzestrzeniania się chorób, toteż usuwanie obumarłych drzew było wręcz obowiązkowe w lasach. Zabieg taki nazywano cięciami sanitarnymi, a skala owych cięć w rezerwach była ogromna (Celiński i Denisiuk 1992, Celiński 1993). Usuwano nie tylko drzewa, które były już martwe, złamane czy wyrwane przez wiatr z korzeniami, ale także drzewa, które dopiero zaczynały wykazywać objawy zamierania. Każdy rezerwat przyrody miał opracowany plan urządzenia gospodarstwa rezerwatowego z odgórnie ustaloną ilością drewna do pozyskania w okresie 10 lat. Oto zestawienie pozyskanego i planowanego do pozyskania drewna z rezerwatów przyrody.

ków, niemożliwe było osiągnięcie celu ochrony, czyli zachowanie lasu bukowego, bez ingerencji hodowlanej. W praktyce więc, pod pretekstem celu ochrony, wykonywano także cięcia hodowlane, „dzięki czemu” – rezerwaty w swojej fizjonomii, niewiele różniły się od drzewostanów gospodarczych. Tak się działo w przypadku 5 rezerwatów, jednak – jak wcześniej wspomniałam, w 1956 r. w Puszczy Bukowej ustanowiono 7 rezerwatów.

Oprócz wymienionych w prezentowanej tabeli, były jeszcze dwa rezerwaty: „Nad Wałeczkim Stawem” i „Wąwóz Bukowski”. Choć cel ochrony w każdym z nich określono w sposób identyczny jak w obiektach pozostałych, to jednak realizacja tego celu potoczyła się zupełnie inaczej. W 1964 roku Minister Leśnictwa i Przemysłu Drzewnego odrębnymi zarządzeniami zlikwidował obydwie rezerwaty<sup>4</sup> i cele ochrony przestały obowiązywać. Wkrótce po likwidacji, na obu powierzchniach wykonano intensywne cięcia, co doprowadziło do znacz-

Tab. 1. Zestawienie cięć sanitarno-hodowlanych planowanych w rezerwach Puszczy Bukowej, wykonanych w latach 1985-1990 i wnioskowanych do wykonania w latach 1992-1993 (za Domian et al. 2010).

Tab. 1. A statement of sanitation and improvement cutting planned for Bukowa Forest reserves performed in the years 1985-1990 and applied for performance in the years 1992-1993 (after Domian et al. 2010).

Rezerwat	Plan wg p.u.g.r. na lata 1985-1994 (w m <sup>3</sup> )	Wykonanie do 1990 r. (w tym w rezerwach ścisłych) (w m <sup>3</sup> )	Wniosek dot. cięć sanit.-hod. z 14.09.1992 r. (w m <sup>3</sup> )	Łącznie wykonanie+wniosek	
				m <sup>3</sup>	% planu
Bukowe Zdroje im. Prof. Tadeusza Dominika	3 850	3 591	1 106	4 697	122
Kołowskie Parowy im. Józefa Lewandowskiego	480	162	476	638	133
Źródłiskowa Buczyna im. Jerzego Jackowskiego	1 643	1 744	559	2 303	140
Trawiasta Buczyna im. Prof. Stefana Kownasa	894	1 372	1 051	2 423	271
Buczynowe Wąwozy im. Prof. Floriana Celińskiego	1 873	1 989	233	2 222	118
Łącznie z pow. rezerwatów objętej cięciami: 367,19 ha	8 740	8 858	3 425	12 283	140

Istota problemu funkcjonowania w tamtych latach rezerwatów w Puszczy Bukowej, polegała jeszcze na tym, że zdaniem ówczesnych leśni-

<sup>4</sup> Zarządzenia Ministra Leśnictwa i Przemysłu Drzewnego z dnia 17 października 1964 r. uchylające zarządzenia w sprawie ustanowienia rezerwatów przyrody (MP nr 77 poz. 366 i 367).

nego uszczuplenia wartości przyrodniczych, będących wcześniej przedmiotami ochrony.

Przełomowym momentem dla ochrony rezerwatowej w Puszczy Bukowej, był rok 1992 r. Funkcjonował już wtedy Zarząd Zespołu Parków Krajobrazowych i przy jego dyrektorze działała Rada Naukowo-Społeczna pod przewodnictwem Pani Prof. Aleksandry Stachak. To właśnie w tym okresie do dyrektora Parku wpłynął wniosek Nadleśnictwa Gryfino informujący o konieczności wykonania cięć sanitarno-hodowlanych w rozmiarach znacznie przekraczających wcześniej ustalony w planie urządzania limit pozyskania drewna. Sprawa cięć była przedmiotem obrad Rady Naukowo-Społecznej i wywołała wielką medialną burzę z tytułami typu: „Zamach na Puszczę”, „Z siekierą w rezerwach”, po której nastąpiła wieloletnia cisza. Od 1992 r. w rezerwach zaprzestano już wykonywania jakichkolwiek cięć. Nawet jeśli przewróciło się jakieś drzewo w poprzek drogi, było ono przecinane i pozostawiane w rezerwacie.

Kolejne umocnienie ochrony rezerwatowej, tym razem formalne, nastąpiło w 2005 r., po wejściu w życie nowej ustawy o ochronie przyrody (z 16 kwietnia 2004 r.). Wojewoda Zachodniopomorski wydał wówczas nowe rozporządzenia w sprawie rezerwatów przyrody w Puszczy Bukowej. Tym samym zostały określone nowe cele ochrony rezerwatowej, zdefiniowane jako *zachowanie ze względów przyrodniczych, naukowych i dydaktycznych cech i procesów naturalnych dla wyróżniającego się dużymi walorami biocenotycznymi i estetycznymi kompleksu buczyn, łęgów, olsów oraz torfowisk śródleśnych*. Tak ustalony cel ochrony, bardziej przystaje do współczesnego stanu wiedzy o ochronie ekosystemów leśnych. Gwarantuje zachowanie najbardziej zasługujących na to procesów i elementów środowiska przyrodniczego, których zachować nie można lub trudno to zrobić poza rezerwatem, w pozostałych lasach Puszczy Bukowej.

Od chwili wprowadzenia do rozporządzeń nowych celów ochrony, przyroda sama reguluje ilość obumierającego i martwego drewna,

bez uszczerbku dla drzewostanów, ale z ogromnym pozytywnym wpływem na funkcjonowanie ekosystemu leśnego. Stopniowo przybywa w rezerwach substratu dla organizmów saproksylicznych i odbudowują się poprzerywane niegdyś łańcuchy troficzne związane z martwym drewnem.

W 2005 r. udało się także doprowadzić do powiększenia powierzchni trzech rezerwatów, a w 2008 r. powołać nowy rezerwat przyrody „Osetno”. Łączna powierzchnia rezerwatowa wynosi obecnie 648,5 ha. Wydawać by się mogło, że po tej burzliwej przeszłości rezerwatów, w chwili obecnej, osiągnięcie celów ochrony w istniejących rezerwach Puszczy Bukowej nie jest zagrożone. W rzeczywistości jednak, od chwili likwidacji służb parku krajobrazowego z początkiem 2009 r., rezerваты przyrody pozostają praktycznie bez nadzoru, przy czym mam tu na myśli taki nadzór codzienny, polegający na bieżącym patrolowaniu obszaru i praktycznym egzekwowaniu obowiązujących zakazów. Pod tym względem, najbardziej zagrożony jest rezerwat „Bukowe Zdroje”, z racji bliskiego usytuowania osiedli mieszkaniowych. O skali tych zagrożeń świadczą między innymi liczne wydeptane i rozjeżdżone rowerami, motorami oraz quadami ścieżki, pozostawione śmieci, miejsca po nielegalnie palonych ogniskach, wykopane przez poszukiwaczy militariów oraz innych skarbów doły, czy też wypłoszona przez psy i ludzi zwierzyna.

Ogromnym zagrożeniem dla rezerwatowych ekosystemów leśnych i tym samym dla celów ochrony, jest składowanie i przetrzymywanie w bezpośrednim sąsiedztwie rezerwatów pozyskanego drewna (fot. 1). Zapach świeżo ściętych kłód zwabia gatunki saproksyliczne (fot. 2), stając się dla nich śmiertelną pułapką, a jeśli sytuacja taka powtarza się przez kilka lat z rzędu, dochodzi do tzw. drenowania ekosystemu leśnego z owadów – drewnożerców (Buchholz i Domian 2010). Tym samym, pomimo – wydawać by się mogło – pełnej ochrony w rezerwacie, pod wpływem omówionych czynników zewnętrznych, nieustannie postępuje ubożenie



Fot. 1. Przykład składowania pozyskanego drewna w sąsiedztwie rezerwatu przyrody „Osetno”. (Fot. Grażyna Domian)

Fot. 1. An example of storing of acquired timber in the vicinity of nature reserve „Osetno”. (Photo by Grażyna Domian)



Fot. 2. Kozioróg bukowiec zwabiony zapachem świeżo ściętego drewna. (Fot. Grażyna Domian)

Fot. 2. A beech beetle attracted by the smell of freshly cut timber. (Photo by Grażyna Domian)

ekosystemów leśnych i rozchwianie naturalnie zachodzących w nich procesów. W tych warunkach, osiągnięcie wyznaczonych celów jest niezmiernie utrudnione.

### **Park krajobrazowy**

Po wielu nieudanych próbach utworzenia na Wzgórzach Bukowych parku narodowego, w 1981 roku został ustanowiony Uchwałą Wojewódzkiej Rady Narodowej w Szczecinie Szczeciński Park Krajobrazowy „Puszcza Bukowa”. Był to jeden z pierwszych parków krajobrazowych w Polsce, utworzonych na mocy obowiązującej od 1980 r. ustawy o ochronie i kształtowaniu środowiska. Park obejmował wówczas ochroną tylko obszar leśny Puszczy Bukowej o powierzchni około 6 700 ha, a jako cele ochrony wskazano w uchwale:

- *zachowanie w krajobrazie wszystkich tych elementów, które decydują o jego wartościach przyrodniczych,*
- *uzyskanie warunków do właściwego wykorzystania terenu parku dla turystyki, rekreacji, dydaktyki oraz nauki.*

Ustanowienie Szczecińskiego Parku Krajobrazowego „Puszcza Bukowa” miało być tylko etapem pośrednim do jeszcze wyższej formy ochro-

ny, a wyznaczone cele – drogowskazami do niej.

Zgodnie z § 4 Uchwały WRN, osiągnięcie tak ogólnie określonych celów miało być dokonane między innymi poprzez:

- *wyznaczanie stref wzmożonej ochrony krajobrazu i stref ciszy,*
- *zabezpieczenie cenniejszych fragmentów przyrody w rezerwach,*
- *utrzymanie korzystnych warunków wodnych,*
- *wprowadzenie koniecznych nakazów, zakazów i ograniczeń w zakresie działalności gospodarczo-usługowej, które gwarantują ochronę środowiska przyrodniczego,*
- *zagospodarowanie przestrzenne oparte o ściśle wytyczne wynikające ze szczegółowych programów opracowanych dla terenu parku i jego strefy ochronnej.*

Jednocześnie, wyżej wymieniona Uchwała wprowadzała listę zakazów, nakazów i ograniczeń zarówno dla obszaru parku, jak i dla obszaru jego strefy ochronnej.

Kolejne lata miały na przygotowywaniu obszernych opracowań planistycznych, studiów i analiz. Ogromnym nakładem środków finansowych i pracy sztabu ludzi, powstawały kolejne tomy dokumentacji opisującej stan dotychczasowy, uwarunkowania, cele ochrony i przewidywane metody ich osiągnięcia.

W 1989 roku, Wojewódzka Rada Narodowa w Szczecinie uchwaliła tak pieczołowicie opracowywany, niezmiernie ważny dla Parku plan zagospodarowania obszaru funkcjonalnego. Dokument ten wyznaczał nowe granice Parku, rozszerzone o rozległe obszary śródleśnych polan rolniczych mających kluczowe znaczenie dla ochrony zasobów przyrodniczych

Wzgórz Bukowych, dzielił obszar Parku i jego strefy ochronnej na jednostki funkcjonalne i dla każdej takiej jednostki precyzyjnie ustalał szczegółowe zasady zagospodarowania oraz ochrony przyrody, w tym ochrony krajobrazu, stanowiącego jeden z najważniejszych elementów środowiska, dla których ochrony utworzono park krajobrazowy.

**Przykładowe ustalenia planu zagospodarowania przestrzennego obszaru funkcjonalnego, odnoszące się do terenów nieleśnych (najbardziej obecnie zagrożonych) w obrębie dawnej jednostki funkcjonalnej nr 11, obejmującej Polany: Binowską i Kołowską.**

***I. Ustalenia ogólne:***

***3. Podstawowe elementy warunkujące realizację funkcji ochronnej:***

**3.3. Zasady ochrony i kształtowania krajobrazu:**

- utrzymanie i tworzenie krajobrazu zbliżonego maksymalnie do naturalnego na terenie Puszczy Bukowej oraz krajobrazów kulturowych harmonijnych na pozostałym obszarze przez:
- ochronę walorów obszaru konserwując, rewaloryzując i rekultywując oraz tworząc nowe wartości;
- zakaz działalności powodującej zniszczenie lub degradację walorów.

**3.4. Elementy podlegające szczególnej ochronie i ich rozmieszczenie:**

**a) przyrodnicze:**

- rezerваты istniejące i projektowane,
- rośliny prawnie chronione i rzadkie,
- ogród dendrologiczny w Glinnej,
- pomniki przyrody istniejące i projektowane,
- lasy ochronne,
- zadrzewienia śródpolne, przydrożne i przywodne,
- zwierzęta prawnie chronione,
- stanowiska ptaków chronionych,
- naukowe powierzchnie badawcze,
- korytarze ekologiczne,
- wody powierzchniowe i podziemne,
- powietrze atmosferyczne,
- powierzchnia ziemi,
- użytki rolne,

**b) kulturowe,**

- stanowiska archeologiczne,
- zespoły obiektów i obiekty architektoniczne, zabytkowe i inne wartościowe,
- wybitne, współczesne obiekty inżynierskie,
- parki i cmentarze zabytkowe,
- historyczne układy zabudowy na obszarach miejskich objętych strefami ochrony konserwatorskiej „A” i „B” oraz strefy ochrony ekspozycji „E” tych układów,
- historyczne układy ruralistyczne.

**3.5. Zasady kształtowania innych funkcji oraz infrastruktury technicznej:**

- (...)

**4. Ustalenia obowiązujące na całym obszarze.**

**4.1. Rekreacja**

- w planach zagospodarowania terenów rekreacyjnych należy kierować się ochroną naturalnego ukształtowania terenu i zieleni wysokiej, korygując i wzbogacając w miarę potrzeb krajobraz, a także – w przypadkach koniecznych – przeprowadzając zabiegi rekultywacyjne. Należy maksymalnie nasycać tereny rekreacyjne zielenią wysoką,
- wszelkie obiekty należy wkomponować w istniejące układy przyrodniczo-krajobrazowe. Dotyczy to szczególnie zagospodarowywania otoczenia zbiorników i cieków wodnych. Obiekty należy lokalizować w miej-

- scach mało eksponowanych. Zakazuje się zabudowy wierzchołków wzniesień;
- istniejące kulminacje terenu należy wykorzystać do tworzenia ciągów i punktów widokowych zagospodarowując je w sposób nie degradujący walorów estetycznych,
- architektura obiektów zagospodarowania rekreacyjnego powinna harmonizować z otoczeniem. Główne kanony obowiązujące w projektowaniu obiektów: drobna skala, skośne dachy i preferencja drewna jako materiału budowlanego,
- preferuje się w obrębie zwartej zabudowy wsi wykorzystanie na cele letniskowe adaptowanych zagród i wynajem kwater prywatnych;
- ewentualne wykorzystanie wolnych działek w obrębie zwartej zabudowy wsi możliwe będzie pod warunkiem opracowania planu szczegółowego miejscowości,
- zakazuje się lokalizowania obiektów letniskowych poza zwartą zabudową wsi z wyjątkiem wykorzystania zagród;
- utrzymuje się jedynie legalnie wzniesione domki letniskowe o prawidłowej lokalizacji, w dobrym stanie technicznym i estetycznym;
- biwakowanie i rozpalanie ognisk ogranicza się do miejsc wyznaczonych.

#### 4.2. Lasy, parki, zadrzewienia:

- (...)

#### 4.3. Gospodarka żywnościowa:

- należy chronić i tworzyć krajobraz rolniczy zróżnicowany z bogactwem szaty roślinnej, mozaikowością użytkowania ziemi i wielogatunkową strukturą upraw,
- należy chronić istniejące zadrzewienia śródpolne, przywodne i przydrożne oraz wprowadzać nowe,
- należy chronić użytki ekologiczne różnicujące krajobraz obszarów uprawnych, np. oczka wodne, podmokłe zagłębienia, parowy,
- w pracach melioracyjnych należy unikać zbyt długich prostych odcinków rzek i rowów, kształtując ich przebieg zbliżony do naturalnego,
- lokalizację nowych obiektów inwentarskich dopuszcza się jedynie w obrębie zabudowań wsi z zachowaniem odpowiednich odległości od budynków mieszkalnych. Lokalizacja winna uwzględniać możliwie najmniej eksponowane miejsca,
- należy przewidzieć docelowo możliwość wprowadzenia rolnictwa ekologicznego,
- należy dążyć do utrzymania gospodarki indywidualnej, preferując przy przekazywaniu gruntów gospodarstwa prywatne,
- preferuje się rodzaje upraw i kierunki chowu zwierząt oraz techniki i technologie oddziałujące najmniej szkodliwie na środowisko przyrodnicze,
- należy dostosować strukturę upraw i poziom chemizacji do naturalnych warunków glebowych w oparciu o zlecenia specjalistycznych jednostek,
- zakazuje się stosowania nawozów mineralnych i środków ochrony roślin w strefach przywodnych akwenów i wód płynących o szerokości zróżnicowanej od rodzaju wód i spadku terenu,
- wprowadza się obowiązek stosowania specjalnej agrotechniki ograniczającej erozję gleb,
- zakazuje się lokalizacji sadów towarowych w bezpośrednim sąsiedztwie lasów, zbiorników wodnych i cieków. Przy istniejących sadach do czasu ich likwidacji należy założyć izolacyjne pasy, w których środki ochrony roślin stosowane będą doraźnie, jedynie w przypadku masowego wystąpienia chorób i szkodników,
- zakazuje się stosowania gnojowicy oraz nawożenia i nawadniania ściekami terenów użytków rolnych oraz stawów rybnych,
- lokalizację stałych składowisk nawozów mineralnych, kiszzonek i obornika należy uzgodnić z Wydz. OŚGWiG Urzędu Wojewódzkiego w Szczecinie,
- w pracach melioracyjnych obowiązuje wykonanie studiów przedprojektowych dotyczących skutków melioracji na środowisko przyrodnicze, a następnie dokumentacji dwustadiowych,
- zakazuje się lokalizacji ferm bezściółkowych,
- zakazuje się lokalizacji dużych ferm hodowlanych trzody chlewnej i bydła (powyżej 240 DJP) oraz zwierząt futerkowych i drobiu,
- w strefie ochronnej B jeziora Miedwie, obejmującej południowe części Parku i strefy ochronnej ponadto zakazuje się:
- stosowania chemicznych środków ochrony roślin z grupy węglowodorów chlorowanych DDT oraz preparatów rtęciowych,
- wysiewu pylistych nawozów sztucznych oraz środków ochrony roślin przez lotnictwo,
- grzebania bezpośrednio w ziemi przeterminowanych, chemicznych środków ochrony roślin oraz opakowań po nich,



- mycia opakowań, sprzętu i urządzeń służących do magazynowania i wysiewu chemicznych środków ochrony roślin w otwartych wodach powierzchniowych,
- należy opracować do 1990 r. dla jednostek organizacyjnych rolnictwa operaty urządzeniowo-rolne.

#### 4.5. Osadnictwo:

- przyjmuje się w okresie perspektywicznym następującą wielkość zaludnienia (tys. osób):  
ogółem - 104,2  
w tym:
  - Park - 0,5
  - strefa ochronna - 103,7
- w tym:
  - Szczecin - 100,0
  - tereny wiejskie - 4,2
- dopuszcza się przekroczenie wyżej podanych wielkości w granicach nie zagrażających środowisku przyrodniczemu,
- przyjmuje się następującą hierarchię ośrodków usługowych przy założeniu, że zmiana tego układu nie będzie miała zasadniczego wpływu na realizację planu Parku: (...),
- przekształcone i nowo powstałe dysharmonijne wiejskie jednostki osadnicze należy rewaloryzować wg zasad sformułowanych poniżej, obowiązujących dla wszystkich wiejskich jednostek osadniczych:
  - zabudowę wiejskich jednostek osadniczych należy lokalizować w już ukształtowanych ciągach zabudowy, szczególnie historycznych, mając na względzie maksymalne odtworzenie dawnego układu zabudowy. W przypadku wyczerpania się możliwości uzupełniania i odtwarzania zabudowy, lokalizacja nowych terenów osadniczych winna mieć na względzie dążenie do zwartości układu jak również ochronę atrakcyjnych panoram wsi, co wymaga wcześniejszych szczegółowych studiów krajobrazowych,
  - wprowadza się zakaz stosowania na terenach wiejskich technologii uprzemysłowionych wielkomiarowego budownictwa, preferując projekty indywidualne z dopuszczeniem indywidualnie opracowanych projektów powtarzalnych,
  - gabaryty zabudowy, jej charakter, użyty materiał winny uwzględniać otaczający krajobraz i tradycję miejsca. Wprowadza się zakaz stosowania płaskich dachów, wysokość zabudowy we wsiach z sektorem społecznym ogranicza się do dwóch kondygnacji,
  - ewentualna adaptacja opuszczonych zagród na cele rekreacyjne, jak również nowe budownictwo rekreacyjne w obrębie wyznaczonych na te cele wsi, winny uwzględniać zasady określone powyżej i w punkcie 4.1.,
  - ogranicza się rozwój wsi (oprócz Kołbacza i Starego Czarnowa) w granicach istniejącego zainwestowania, dopuszczając budownictwo mieszkaniowe w rozmiarze niezbędnym do prowadzenia prawidłowej gospodarki rolnej,
  - zachowuje się wszystkie pojedyncze zagrody.

#### 4.6. Infrastruktura techniczna:

- (...)

### 5. Ustalenia obowiązujące na obszarze Parku:

#### 5.3. Gospodarka żywnościowa:

- zakazuje się korzystania z wszelkich usług rolniczych,
- zakazuje się zmiany stosunków wodnych,
  - zakazuje się zakładania nowych stawów do intensywnej hodowli ryb i powiększania istniejących,
  - zakazuje się lokalizacji gospodarstw ogrodniczych,
  - zakazuje się lokalizacji zespołów ogrodów działkowych.

#### 5.6. Infrastruktura techniczna:

- zakazuje się prowadzenia nowych urządzeń o znaczeniu magistralnym (nie obsługujących bezpośrednio obszaru Parku – drogi, koleje, linie elektroenergetyczne, wodociągi, kolektory kanalizacyjne, ciepłociągi, gazociągi),
- należy ograniczyć ilość zakładanych dróg publicznych do niezbędnych połączeń z miejscowościami i ośrodkami rekreacyjnymi,
- budowę i modernizację dróg na terenie Parku ogranicza się do tras dojazdowych do miejscowości, obiektów gospodarczych i rekreacyjnych.

### II. Ustalenia szczegółowe

#### **Jednostka strukturalna: 11 – Polany: Kołowska i Binowska:**

**Stan istniejący:** krajobraz rolniczy – drobnopolowy w rejonie Kołowa i o zróżnicowanej wielkości pól (indywidualne,

spółdzielcze, KPGR Gardno) w okolicy Binowa, urozmaicony łąkami, bagnami, jeziorkami, zadrzewieniami, sadami i pojedynczymi gospodarstwami.

**Wartości:** projektowany rezerwat torfowiskowy „Kołowskie Trzęsawisko”, w części południowej korytarze ekologiczny i grodzisko, tereny o dużych walorach widokowych (płaszczyzny, ciągi, punkty), szczególnie między jez. Piasecznik Wielki a Kołowem.

**Stan projektowany:** Utrzymanie istniejącego użytkowania. Ponadto patrz ustalenia ogólne, pkt.: 3.3, 3.4, 3.5, 4.2, 4.3, 4.5, 4.6, 5.3, 5.6.

Uchwalony plan zagospodarowania obszaru funkcjonalnego SzPK był odtąd niezmiernie skutecznym narzędziem do osiągnięcia wyznaczonych celów ochrony. Jego ustalenia stanowiły podstawę do wszelkiej działalności społeczno-gospodarczej, planistycznej i inwestycyjnej na tym terenie i wszystkie inne opracowania o charakterze planistycznym, a także wszelkie decyzje administracyjne musiały być dostosowane do określonych w nim wymogów. Za zakres podstawowych i nienaruszalnych elementów planu, oprócz przebiegu granic Parku i jego strefy ochronnej, uznano przypisane poszczególnym jednostkom funkcjonalnym szczegółowe zasady ochrony i kształtowania krajobrazu oraz szczegółowe zasady kształtowania innych funkcji społeczno-gospodarczych i infrastruktury technicznej. Jedną z podstawowych ustalonych zasad był całkowity zakaz wznoszenia jakichkolwiek kubaturowych obiektów budowlanych poza granicami zwartej zabudowy miejscowości, a podkreślić należy, że to właśnie zabudowa otwartej przestrzeni (pól, łąk i nieużytków) jest najgroźniejszym, bo najbardziej trwale degradującym krajobraz czynnikiem.

Długo oczekiwana ustawa z dnia 16 października 1991 r. o ochronie przyrody, wprowadziła po raz pierwszy definicję parku krajobrazowego, konkretyzującą ustawowy cel ochrony: **park krajobrazowy jest obszarem chronionym ze względu na wartości przyrodnicze, historyczne i kulturowe, a celem jego utworzenia jest zachowanie, popularyzacja i upowszechnienie tych wartości w warunkach racjonalnego gospodarowania** (art. 24). Samo pojęcie racjonalnego gospodarowania było wówczas zdefiniowane w art. 2 ust. 2 ustawy z dnia 31 stycznia 1980 r. o ochronie i kształtowaniu środowiska jako:

- 1) korzystanie z zasobów tylko w zakresie uzasadnionym interesem społecznym, przy ocenie którego uwzględnia się, obok wskazań długookresowego, kompleksowego rachunku ekonomicznego, także inne niż gospodarcze znaczenie tych zasobów dla równowagi przyrodniczej i dla warunków życia ludzi,
- 2) zapewnienie pierwszeństwa przedsięwzięciom umożliwiającym oszczędne wykorzystanie zasobów, zwłaszcza w drodze powtórnego lub wielokrotnego ich wykorzystywania w procesach gospodarczych,
- 3) niepogarszanie stanu środowiska.

Ustawa o ochronie przyrody z 1991 r. zawierała także katalog ograniczeń i zakazów możliwych do wprowadzania w odniesieniu do przyrody (art. 37). Z tej delegacji prawnej skorzystał Wojewoda Szczeciński, który w 1992 r. wydał rozporządzenie w sprawie zakazów i ograniczeń obowiązujących na terenie Parku. To były bardzo rygorystyczne zakazy, dotyczące zarówno obszaru Parku, jak i jego otuliny. Wśród zakazów odnoszących się do obszaru Parku były między innymi następujące:

- dokonywania istotnych zmian terenu nie związanych z funkcją parku,
- używania, użytkowania, uszkodzania i zanieczyszczania przedmiotów i obszarów objętych ochroną,
- niszczenia gleby lub zmiany sposobu jej użytkowania,
- umieszczania tablic, napisów, ogłoszeń reklamowych i innych znaków nie związanych z ochroną parków, z wyjątkiem znaków komunikacyjnych i innych znaków związanych z ochroną porządku i bezpieczeństwa,
- budowy lub rozbudowy obiektów budowa-

*nych, linii komunikacyjnych, urządzeń lub instalacji.*

Wspomniane rozporządzenie zawierało tylko jeden słaby punkt – ust. 2 w §2, upoważniającego dyrektora Parku do dokonywania odstępstw od zakazów w uzasadnionych przypadkach. Na szczęście upoważnienie to nie mogło być nadużywane, albowiem równolegle obowiązywał twardy plan zagospodarowania przestrzennego obszaru funkcjonalnego Parku.

Początek lat 90. XX w. był bardzo dobrym okresem dla ochrony przyrody i krajobrazu Parku – z perspektywy czasu można powiedzieć, że panowały wówczas niemal wzorowe warunki dla realizacji celów ochrony. Oprócz dobrych narzędzi w postaci planu i rozporządzenia, sprawnie funkcjonowały służby parku krajobrazowego dysponujące trzynastoma etatami, w tym Straż Parku w dwu-trzyosobowym składzie, posiadająca liczne uprawnienia do natychmiastowego reagowania, z możliwością nakładania w razie potrzeby mandatów karnych.

Później nastąpił okres częstych ustawowych zmian, a każda następna zmiana była coraz gorsza dla możliwości realizacji pierwotnie wyznaczonych celów ochrony parku. W 1994 r. weszła w życie nowa ustawa o planowaniu i zagospodarowaniu przestrzennym, na mocy której wszystkie plany ogólne zagospodarowania przestrzennego utraciły moc prawną. Dotyczyło to również planu zagospodarowania przestrzennego obszaru funkcjonalnego SzPK „Puszcza Bukowa”.

Jeszcze w rozporządzeniu Wojewody Szczecińskiego z dnia 17 lipca 1998 r. w sprawie Szczecińskiego Parku Krajobrazowego „Puszcza Bukowa” figurowały bardzo ważne zakazy regulujące kwestie wznoszenia obiektów budowlanych zarówno na terenie Parku, jak i jego otuliny:

- *zakaz budowy i rozbudowy obiektów budowlanych, dla których wymagane jest pozwolenie na budowę, w pasie 100 m od geodezyjnej granicy jezior i rzek,*
- *zakaz budowy kubaturowych obiektów budowlanych poza istniejącymi zwartymi ukła-*

*dami osiedleńczymi, za wyjątkiem miejsc wskazanych w planie ochrony i w miejscowych planach zagospodarowania przestrzennego.*

Na mocy tego samego rozporządzenia obowiązywały także dwa bardzo ważne dla ochrony Parku nakazy:

- 1) *konsultowania z dyrektorem Parku lokalizacji wszelkich inwestycji na etapie ustalania warunków zabudowy i zagospodarowania terenu oraz pozwolenia na budowę,*
- 2) *wykonywania ocen oddziaływania na środowisko w przypadkach wskazanych przez dyrektora Parku.*

W 2001 roku, wraz z wejściem w życie ustawy Prawo ochrony środowiska, zmieniona została ustawowa definicja parku krajobrazowego w zakresie celu ochrony. Sformułowanie „w warunkach racjonalnego gospodarowania” zostało zastąpione określeniem „w warunkach zrównoważonego rozwoju”. Ta pozornie drobna zmiana miała jednak istotne znaczenie z uwagi na definicję zrównoważonego rozwoju, zawartą w Prawie ochrony środowiska. Zbyt ogólnikowy charakter tej definicji sprawił, że ranga uwarunkowań przyrodniczych została znacznie obniżona, a nawet wręcz zepchnięta na plan dalszy<sup>5</sup>.

Niestety kolejne rozporządzenie w sprawie SzPK „Puszcza Bukowa”, wydane w dniu 25 maja 2005 r. przez Wojewodę Zachodniopomorskiego, mogło zawierać już tylko znacznie okrojoną listę zakazów, sporządzoną w oparciu o katalog zakazów przewidziany przepisami nowej ustawy z dnia 16 kwietnia 2004 r. o ochronie przyrody. Możliwe do wprowadze-

<sup>5</sup> Zgodnie z art. 3 pkt 50 ustawy z dnia 27 kwietnia 2001 r. Prawo ochrony środowiska, pod pojęciem zrównoważony rozwój, rozumie się taki rozwój społeczno-gospodarczy, w którym następuje proces integrowania działań politycznych, gospodarczych i społecznych, z zachowaniem równowagi przyrodniczej oraz trwałości podstawowych procesów przyrodniczych, w celu zagwarantowania możliwości zaspokajania podstawowych potrzeb poszczególnych społeczności lub obywateli zarówno współczesnego pokolenia, jak i przyszłych pokoleń.

nia zakazy były już tak bardzo liberalne, iż niewiele różniły ten obszar chroniony od innych – nie chronionych obszarów. Jednocześnie ustawa nie dawała już żadnych podstaw do stosowania jakichkolwiek ograniczeń w otulinie Parku. Tym razem już definitywnie trzeba było pożegnać się z planem zagospodarowania obszaru funkcjonalnego, z zakazem dotyczącym zabudowy otwartej przestrzeni rolniczej i ze wszystkimi zakazami odnoszącymi się do otuliny parku. Jedyne co udało się jeszcze utrzymać to zasady zagospodarowania przeniesione do paragrafu określającego cel ochrony. W chwili obecnej cel ten sformułowany jest następująco:

*§ 2. Szczególnym celem ochrony Parku jest zachowanie i popularyzacja jego wartości przyrodniczych, historycznych i kulturowych oraz walorów krajobrazowych w warunkach zrównoważonego rozwoju poprzez:*

- 1) utrzymanie i odtwarzanie krajobrazu zbliżonego do naturalnego oraz harmonijnych krajobrazów kulturowych, przy czym szczególnej ochronie podlegają następujące elementy:
  - a) przyrodnicze: biocenozy o charakterze naturalnym i półnaturalnym, populacje roślin i zwierząt gatunków chronionych, zagrożonych wyginięciem, rzadko występujących i kluczowych dla funkcjonowania ekosystemów; zadrzewienia śródpolne, przydrożne i przywodne, oczka wodne śródpolne i śródleśne oraz inne elementy środowiska przyrodniczego warunkujące zachowanie różnorodności biologicznej Parku,
  - b) kulturowe; stanowiska archeologiczne, zabytkowe i inne wartościowe obiekty i zespoły architektoniczne, parki i cmentarze zabytkowe, historyczne układy zabudowy,
- 2) zachowanie i wprowadzanie powszechnej dostępności walorów przyrodniczych i krajobrazowych,
- 3) prowadzenie działalności gospodarczej w sposób minimalizujący negatywne oddziaływania na środowisko i krajobraz,

- 4) rozwój budownictwa w formie uzupełniania istniejących układów przestrzennych miast i wsi z ewentualnym ich rozszerzaniem przy unikaniu rozpraszania zabudowy,
- 5) rozwój infrastruktury poprawiającej stan środowiska naturalnego i warunki życia ludności.

Niestety, w świetle rozstrzygnięć organów odwoławczych, nie stanowiło to i nie stanowi żadnych podstaw prawnych do ograniczania zabudowy na terenie Parku, ani tym bardziej na terenie jego otuliny. Można się było o tym przekonać w kilku przypadkach, gdy negatywne rozstrzygnięcia Dyrekcji Parku i Wojewody, dla kilku lokalizacji planowanych inwestycji, były uchylane przez Ministra, a inwestycje uzgadniane pod pretekstem zabudowy zagrodowej (fot. 3). W uzasadnieniu do tak niekorzystnych dla Parku rozstrzygnięć, organ odwoławczy wskazywał na brak konkretnego zakazu zabudowy w rozporządzeniu.

Oczywiście są już negatywne efekty tych precedensowych postanowień w postaci wielu kolejnych wniosków o uzgodnienie lokalizacji zabudowy.

Ostatnia nadzieja na ponowne, prawne uregulowanie zasad ochrony Parku, tliła się jeszcze w planie ochrony. Prace nad tym dokumentem rozpoczęły się w latach 1998 – 1999 od przygotowania przez zespoły ekspertów (łącznie 44 osoby) dziesięciu operatów szczegółowych:

- 1) Operat ochrony flory – 5 autorów;
- 2) Operat szczegółowy w zakresie ochrony fauny – 4 autorów;
- 3) Walory przyrody nieożywionej i gleby – 3 autorów;
- 4) Operat ochrony ekosystemów leśnych – 3 autorów;
- 5) Operat ochrony ekosystemów nieleśnych – 4 autorów;
- 6) Operat szczegółowy w zakresie zasobów i ekosystemów wodnych – 10 autorów;
- 7) Operat kulturowy – 2 autorów;
- 8) Operat sozologiczny – 10 autorów;
- 9) Operat rekreacyjny – 3 autorów;



Fot. 3. Przykład tzw. zabudowy zagrodowej, uzgodnionej przez Ministra Środowiska w trybie odwoławczym. (Fot. Grażyna Domian)

Fot. 3. An example of the so called farmstead development, set by the Minister of Environment in appeal procedure. (Photo by Grażyna Domian)

#### 10) Operat krajobrazowy – 3 autorów.

O ile powstawanie tych opracowań przebiegało bez większych zakłóceń, o tyle opracowanie dokumentu zbiorczego, w postaci operatu generalnego Planu ochrony, było istną drogą przez mękę. Wynikało to przede wszystkim z częstych zmian prawnych i konieczności ciągłego dostosowywania projektu planu do nowych wymogów. Innym poważnym powodem przedłużającej się procedury były trudności z uzgodnieniem projektu planu ochrony, przy czym chodziło nie tylko o uzgodnienia z gminami, ale także z jednostkami nadrzędnymi w postaci Wojewody Zachodniopomorskiego i Ministra Środowiska. Na różnych etapach pojawiały się rozmaite, czasem sprzeczne ze sobą uwagi i wytyczne dotyczące zakresu planu ochrony i sposobu formułowania ustaleń planu, dominował jednak pogląd, że plan ochrony nie może być tak obszerny i nie może zawierać żadnych zakazów ani nakazów, ale jednocześnie jego ustalenia muszą być konkretne i brzmiaące w sposób zdecydowany oraz jednoznaczny.

Dzień 22 sierpnia 2006 roku był dniem odrodzenia się nadziei na skuteczną ochronę najbardziej zagrożonych obszarów Parku. Tego dnia bowiem, Wojewoda Zachodniopomorski podpi-

sał w końcu długo wyczekiwane rozporządzenie ustanawiające Plan ochrony SzPK. Dokument ten określa precyzyjnie cele ochrony oraz przyrodnicze i społeczne uwarunkowania ich realizacji. W osobnym rozdziale prezentuje szczegółową identyfikację zagrożeń ze wskazaniem wpływu tych zagrożeń na bioróżnorodność i krajobraz, a także wskazuje przykładowe sposoby ich eliminacji lub ograniczania. W tabeli 3 znajduje się fragment Planu ochrony dotyczący zagrożeń związanych z gospodarką przestrzenną.

Plan ochrony zawiera także osobny dział pt. *Ustalenia do studiów uwarunkowań i kierunków zagospodarowania przestrzennego gmin, miejscowych planów zagospodarowania przestrzennego, planów zagospodarowania przestrzennego województw oraz innych stosownych planów, programów i decyzji administracyjnych, dotyczące eliminacji lub ograniczenia zagrożeń wewnętrznych*. Ustalenia te pogrupowane zostały w odrębne bloki dotyczące poszczególnych kategorii zagrożeń, a kwestie realizacji nowej zabudowy uregulowano między innymi poprzez wprowadzenie następujących ustaleń:

1. *Obszary możliwego rozwoju zabudowy kubaturowej (obiekty budowlane zawierające pomieszczenia użytkowe, techniczne lub mieszkalne) wyznaczają załączniki mapowe.*
2. *Budowa nowych obiektów kubaturowych dopuszczona jest także w odniesieniu do:*
  - 1) *istniejących zagród oddalonych od zwartej zabudowy miejscowości, w obrębie których dopuszcza się ich przebudowę i rozbudowę o obiekty gospodarskie,*
  - 2) *terenu dawnego ośrodka Straży Pożarnej nad Jeziorem Szmaragdowym, miejsc po dawnej wieży widokowej w sąsiedztwie Zajazdu Szmaragd oraz budynku znajdującym się w sąsiedztwie mostku widokowego nad Jeziorem Szmaragdowym, a także terenów nieleśnych w granicach miasta Szczecina w przypadku zabudowy związanej z obsługą ruchu rekreacyjnego lub inwestycjami z zakresu ochrony przyrody (np. ogród botaniczny) i edukacji ekologicznej,*

Tab. 2. Zestawienie porównawcze, obrazujące transformację zakazów obowiązujących w Szczecińskim Parku Krajobrazowym „Puszcza Bukowa” na mocy rozporządzeń z 1992 r., 1998 r. i 2005 r.  
 Tab. 2. Comparative statement indicating the transformation of ban orders in force at the Szczecin Landscape Park ”Bukowa Forest” pursuant to directives of 1992, 1998 and 2005.

Zakazy w rozporządzeniu z 1992 r.	Zakazy w rozporządzeniu z 1998 r.	Zakazy w rozporządzeniu z 2005 r. <sup>6</sup>
chwywania, płoszenia i zabijania dziko żyjących zwierząt, zbierania nor i legowisk zwierzęcych, gniazdz ptasich i wybierania jaj	chwywania, płoszenia i zabijania dziko żyjących zwierząt, niszczenia nor i legowisk zwierzęcych, gniazdz ptasich, wybierania jaj i piskląt, z wyjątkiem prowadzenia racjonalnej gospodarki łowieckiej, leśnej, rolnej i rybackiej oraz badań naukowych uzgodnionych z dyrektorem Parku	umyślnego zabijania dziko występujących zwierząt, niszczenia ich nor, legowisk, innych schronień i miejsc rozrodu oraz tarlisk i złożonej ikry, z wyjątkiem wykonywania czynności w ramach racjonalnej gospodarki rolnej, leśnej, rybackiej i łowieckiej
niszczenia lub uszkodzenia drzew i innych roślin	pozyskiwania, niszczenia i uszkodzenia drzew i innych roślin, z wyjątkiem zbierania jadalnych grzybów i jagód, usuwania drzew zagrażających bezpieczeństwu życia i mienia, kolidujących z inwestycjami budowlanymi, prowadzenia racjonalnej gospodarki leśnej i rolnej oraz badań naukowych uzgodnionych z dyrektorem parku	likwidowania i niszczenia zadrzewień śródpolnych, przydrożnych i nadwodnych, jeżeli nie wynikają z potrzeby ochrony przeciwpowodziowej lub zapewnienia bezpieczeństwa ruchu drogowego lub wodnego lub budowy, odbudowy, utrzymania, remontów lub naprawy urządzeń wodnych
wysypywania, zakopywania i wylewania odpadów lub innych nieczystości, innego zanieczyszczenia wód i gleby oraz powietrza	wysypywania, składowania, zakopywania i wylewania odpadów lub innych nieczystości oraz innego zanieczyszczenia wód i gleby	wylewania gnojowicy, z wyjątkiem nawożenia własnych gruntów rolnych
		prowadzenia chowu i hodowli zwierząt metodą bezściółkową
		utrzymywania otwartych rowów ściekowych i zbiorników ściekowych
dokonywania istotnych zmian terenu nie związanych z funkcją parku	dokonywania prac ziemnych naruszających w sposób trwały rzeźbę terenu, poza obszarami przeznaczonymi pod zabudowę	wykonywania prac ziemnych trwale zniekształcających rzeźbę terenu, z wyjątkiem prac związanych z zabezpieczeniem przeciwpowodziowym lub przeciwosuwiskowym lub budową, odbudową, utrzymaniem, remontem lub naprawą urządzeń wodnych
używania, użytkowania, uszkodzenia i zanieczyszczenia przedmiotów i obszarów objętych ochroną		
zmiany stosunków wodnych, regulacji rzek i potoków	zmiany dotychczasowych stosunków wodnych uszczuplających zasoby wodne, regulacji i przekształcania strumieni, źródeł, torfowisk i zbiorników wodnych, z wyjątkiem konserwacji urządzeń melioracyjnych funkcjonujących w czasie istnienia Parku	dokonywania zmian stosunków wodnych, jeżeli zmiany te nie służą ochronie przyrody lub racjonalnej gospodarce rolnej, leśnej, wodnej lub rybackiej

<sup>6</sup> Wymienione zakazy, nie dotyczą:

- 1) wykonywania zadań wynikających z planu ochrony;
- 2) wykonywania zadań na rzecz obronności kraju i bezpieczeństwa państwa;
- 3) prowadzenia akcji ratowniczej oraz działań związanych z bezpieczeństwem powszechnym;
- 4) realizacji inwestycji celu publicznego w rozumieniu art. 2 pkt 5 ustawy z dnia 27 marca 2003 r. o planowaniu i zagospodarowaniu przestrzennym (Dz. U. Nr 80, poz. 717 oraz z 2004 r. Nr 6, poz. 41), zwanej dalej „inwestycją celu publicznego”.

		likwidowania, zasypywania i przekształcania zbiorników wodnych, starorzeczy oraz obszarów wodno-błotnych
wydobywanie skał, minerałów i torfu	wydobywania kopalin (w tym piasku, żwiru i torfu) oraz niszczenia i usuwania głazów narzutowych	pozyskiwania do celów gospodarczych skał, w tym torfu, oraz skamieniałości, w tym kopalnych szczątków roślin i zwierząt
niszczenia gleby lub zmiany sposobu jej użytkowania		
palenia ognisk w miejscach nie wyznaczonych do tego celu		
ruchu pojazdów samochodowych poza drogami publicznymi	organizowania rajdów motocyklowych i samochodowych	organizowania rajdów motorowych i samochodowych
umieszczania tablic, napisów, ogłoszeń reklamowych i innych znaków nie związanych z ochroną parków, z wyjątkiem znaków komunikacyjnych i innych znaków związanych z ochroną porządku i bezpieczeństwa	umieszczania poza terenami zwartej zabudowy tablic, napisów, ogłoszeń reklamowych i innych znaków, z wyjątkiem znaków komunikacyjnych, administracyjnych, związanych z ochroną porządku i bezpieczeństwa, ochroną przyrody, oznakowaniem obiektów leśnych i zabytkowych	
używania łodzi motorowych, pływania, żeglowania, uprawiania sportów wodnych i motorowych, prowadzenia żeglugi pasażerskiej	żeglugi pasażerskiej, uprawiania motorowych sportów wodnych, używania łodzi motorowych z wyjątkiem prowadzenia racjonalnej gospodarki rybackiej, pracy służb związanych z utrzymaniem bezpieczeństwa i porządku publicznego oraz badań naukowych uzgodnionych z dyrektorem Parku	używania łodzi motorowych oraz promów i innego sprzętu motorowego na otwartych zbiornikach wodnych <sup>7</sup>
budowy lub rozbudowy obiektów budowlanych, linii komunikacyjnych, urządzeń lub instalacji	budowy i rozbudowy obiektów budowlanych, dla których wymagane jest pozwolenie na budowę, w pasie 100 m od geodezyjnej granicy jezior i rzek	budowania nowych obiektów budowlanych w pasie szerokości 100 m od linii brzegów rzek, jezior i innych zbiorników wodnych, z wyjątkiem obiektów służących turystyce wodnej, gospodarce wodnej lub rybackiej <sup>8</sup>
	budowy kubaturowych obiektów budowlanych poza istniejącymi, zwartymi układami osiedleńczymi, za wyjątkiem miejsc wskazanych w planie ochrony i w miejscowych planach zagospodarowania przestrzennego	
prowadzenia działalności przemysłowej	realizacji inwestycji szczególnie szkodliwych dla środowiska	realizacji przedsięwzięć mogących znacząco oddziaływać na środowisko w rozumieniu art. 51 ustawy z dnia 27 kwietnia 2001 r. – Prawo ochrony środowiska <sup>9</sup>

<sup>7</sup> Zakaz nie dotyczy statków jednostek ratowniczych, jednostek organizacyjnych właściciela wód lub urządzeń wodnych zlokalizowanych na wodach, inspektorów żeglugi śródlądowej. Państwowej i Społecznej Straży Rybackiej, prowadzenia racjonalnej gospodarki rybackiej oraz wykonywania zadań z zakresu ochrony przyrody przez Służbę Parku Krajobrazowego.

<sup>8</sup> Zakaz nie dotyczy miejsc wyznaczonych w studium uwarunkowań i kierunków zagospodarowania przestrzennego gmin lub w miejscowym planie zagospodarowania przestrzennego.

<sup>9</sup> Zakaz nie dotyczy realizacji przedsięwzięć mogących znacząco oddziaływać na środowisko, dla których sporządzenie raportu o oddziaływaniu na środowisko nie jest obowiązkowe i przeprowadzona procedura oceny oddziaływania na środowisko wykazała brak niekorzystnego wpływu na przyrodę parku krajobrazowego.

	realizacji inwestycji mogących pogorszyć stan środowiska, chyba, że realizacja tych inwestycji jest niezbędna dla zaspokojenia istotnych, określonych przez samorząd potrzeb społeczności lokalnej, pod warunkiem uzyskania pozytywnej opinii dyrektora Parku	
	używania silnikowych statków powietrznych poniżej 500 m z wyjątkiem prowadzenia akcji ratowniczych i prac związanych z racjonalną gospodarką leśną i rolną	
	wypalania ściernisk	

- 3) pasa gruntów w osadzie Binówko wzdłuż drogi łączącej budynek zwany Karczmą z pojedynczą zagrodą znajdującą się na wschód od Karczmy,
- 4) terenu znajdującego się po drugiej stronie drogi Binowo-Szczecin *vis a vis* budynku klubowego Binowo Park S.A. w przypadku zabudowy związanej z obsługą pola golfowego.
3. Dopuszcza się zabudowę mieszkaniową i rekreacyjną odpowiednio w obrębie istniejących miejscowości i terenów wskazanych do zabudowy rekreacyjnej w § 36.
4. Postulowane ustalenia w zakresie zagospodarowania przestrzennego dla nowych inwestycji:
- 1) minimalne powierzchnie działek dla zabudowy:
- a) jednorodzinnej wolnostojącej - 800 m<sup>2</sup>,
  - b) rekreacyjnej - 800 m<sup>2</sup>,
  - c) pensjonatowej - 2500 m<sup>2</sup>,
- 2) kształtowanie ładu przestrzennego:
- a) powierzchnia mieszkaniowej lub rekreacyjnej zabudowy działki do 15%,
  - b) powierzchnia biologicznie czynna minimum 60% powierzchni działki z wyjątkiem inwestycji polegających na budowie placów składowych, parkingów i innych inwestycji z dużą powierzchnią użytkową, dla których powierzchnia biologicznie czynna wynosi minimum 30%,
  - c) wysokość zabudowy kubaturowej do 9 m od powierzchni terenu do kalenicy z wyjątkiem budowy wieży widokowej na terenach w granicach miasta Szczecina,
- d) dachy wysokie, spadziste o kącie nachylenia głównych połaci od 30° do 45°,
  - e) forma zabudowy nawiązująca do tradycyjnych form zabudowy charakterystycznych i powtarzalnych na obszarze Parku i jego okolicy, a w przypadku braku takich obiektów do innych istniejących w sąsiedztwie zabudowań o wysokich walorach architektonicznych,
  - f) obowiązującą linię zabudowy wyznacza się jako linię równoległą do drogi obsługującą działkę w nawiązaniu do linii zabudowy istniejącego sąsiedztwa,
- 3) dopuszcza się lokalizację nowych budynków kubaturowych w odległości mniejszej niż 100 metrów od brzegów wód, jeśli grunty przeznaczone są pod zabudowę w planie miejscowym a odległość jest większa niż 50 metrów od brzegów wód,
- 4) wyklucza się lokalizację nowej zabudowy:
    - a) na zboczach o nachyleniu powyżej 10%,
    - b) na terenach i punktach widokowych eksponowanych w krajobrazie.
- Po uchwaleniu Planu ochrony, wydawało się, że znów jest do dyspozycji bardzo dobre i mocne narzędzie, które pozwoli regulować sprawy związane z gospodarowaniem przestrzenią w sposób zgodny z wyznaczonymi celami ochrony. Niestety, te nadzieje bardzo szybko zostały rozwiane zaskakującym tokiem myślenia organów odwoławczych. Wszystkie dotychczasowe rozstrzygnięcia są bardzo niekorzystne dla Parku, organy odwoławcze stoją bowiem na stanowisku, że ustalenia pla-



nu ochrony mogą mieć tylko charakter postulatywny (pomimo, iż zostały wprowadzane w drodze rozporządzenia wojewody, co czyni je prawem miejscowym) i nie mogą stanowić podstawy do odmowy uzgodnienia lokalizacji inwestycji, albowiem naruszałoby to konstytucyjne prawo własności. Ich zdaniem (organów odwoławczych), podstawę do odmowy uzgodnienia lokalizacji inwestycji może stanowić tylko sprzeczność z jednoznacznie brzmiącym zakazem określonym w rozporządzeniu Wojewody Zachodniopomorskiego w sprawie SzPK „Puszcza Bukowa”. Nie sposób się z tym zgodzić, albowiem takie rozumowanie podważa zasadę racjonalności ustawodawcy, który jednak nałożył na gminy obowiązek uzgadniania z regionalnym dyrektorem ochrony środowiska (wcześniej z wojewodą) projektów decyzji. Zakazy są przecież obligatoryjnym obowiązkiem i ich przestrzeganie nie wymaga żadnych uzgodnień.

Należy w tym miejscu zauważyć, że w historii funkcjonowania Szczecińskiego Parku Krajobrazowego „Puszcza Bukowa” zdarzył się odosobniony przypadek stanowiska pozytywnego dla Parku. W 2007 r., ówczesny Minister Środowiska w rozstrzygnięciu odwoławczym do pewnej sprawy inwestycyjnej wskazał, iż *ograniczenia nie mogą być utożsamiane wyłącznie z zakazami. Ustawodawca nie wprowadziłby uzgodnień, gdyby równały się one zakazom, które należy stosować w sposób imperatywny. W procesie uzgadniania należy analizować wszelkie przepisy odnoszące się do obszaru prawnie chronionego.*

Podobne stanowisko zaprezentował Wojewódzki Sąd Administracyjny w Warszawie w wyroku z dnia 27 września 2007 r., sygn. akt: IV SA/Wa 588/07, wskazując między innymi, iż: *„Nie można zgodzić się też ze stanowiskiem skarżących, że przepis § 2 pkt 4 rozporządzenia Wojewody Zachodniopomorskiego o utworzeniu Szczecińskiego Parku Krajobrazowego „Puszcza Bukowa”, który stanowi, że szczególnym celem ochrony Parku jest zachowanie*

*walorów krajobrazowych w warunkach zrównoważonego rozwoju poprzez m.in. rozwój budownictwa w formie uzupełnienia istniejących układów przestrzennych miast i wsi z ewentualnym ich rozszerzeniem przy unikaniu rozpraszania zabudowy, jest postulatem lub wytyczną tylko dla sporządzających miejscowe plany zagospodarowania przestrzennego i nie może być podstawą nieuzgodnienia warunków zabudowy. Rozporządzenie zostało wydane na podstawie ustawy o ochronie przyrody, która jest jedną z ustaw ograniczających konstytucyjnie chronione prawo własności. Rozporządzenie o utworzeniu Parku wskazuje cel ochrony Parku i sposoby osiągnięcia tego celu. Jednym ze sposobów jest unikanie zabudowy rozproszonej. Nie oznacza to zakazu zabudowy rozproszonej na obszarze całego Parku, ale możliwość zakazu takiej zabudowy w indywidualnych przypadkach, z uwagi na ochronę walorów krajobrazowych. Przywołany przez skarżących przepis jest niewątpliwie wytyczną dla sporządzających plan, ale także dla organów uzgadniających projekt decyzji o warunkach zabudowy. W przypadku braku planu zagospodarowania przestrzennego decyzja o warunkach zabudowy rozstrzyga o przeznaczeniu terenu. Nałożony przez ustawodawcę w ustawie o planowaniu i zagospodarowaniu przestrzennym obowiązek uzgodnienia projektu decyzji o warunkach zabudowy z wojewodą (lub organem działającym z jego upoważnienia) w odniesieniu do obszarów objętych ochroną na podstawie przepisów o ochronie przyrody oznacza, że organ otrzymał ustawowe uprawnienie do zajęcia stanowiska, które może ograniczyć właściciela w sposobie zagospodarowania nieruchomości...”.*

Niestety te pozytywne dla Parku stanowiska Ministra i WSA, zostały zignorowane w dalszych postępowaniach w sprawie zabudowy działki, której dotyczyły i ostatecznie inwestor uzyskał pozwolenie na budowę. Konsekwencją takich negatywnych rozstrzygnięć może być bardzo prawdopodobna w szybkim tempie

Tab. 3. Fragment Planu ochrony dla Szczecińskiego Parku Krajobrazowego „Puszcza Bukowa” zawierający diagnozę zagrożeń związanych z gospodarką przestrzenną.

Tab. 3. A fragment of Conservation Plan for Szczecin Landscape Park "Bukowa Forest" containing a diagnosis of hazards related to spatial economy.

Identyfikacja istniejących lub potencjalnych zagrożeń	Typ	Wpływ na bioróżnorodność i krajobraz	Postulowane sposoby eliminacji lub ograniczenia zagrożeń i ich skutków
1) Zajmowanie nowych terenów otwartych pod funkcje: mieszkaniowe (osadnicze), przemysłowe i turystyczno-rekreacyjne oraz towarzyszącą im infrastrukturę na terenach wiejskich	W, Z	<ul style="list-style-type: none"> <li>- zmniejszanie ogólnej powierzchni terenów biologicznie czynnych;</li> <li>- zmiany warunków siedliskowych, a w efekcie przekształcanie ekosystemów i ubożenie ich składu gatunkowego;</li> <li>- fragmentacja ekosystemów i utrudnianie rozprzestrzeniania się gatunków w wyniku tworzenia nowych barier ekologicznych;</li> <li>- tworzenie warunków dla rozprzestrzeniania się obcych gatunków;</li> <li>- synantropizacja roślin i zwierząt;</li> <li>- zwiększenie presji zwierząt domowych na naturalne biocenozy;</li> <li>- degradacja walorów krajobrazowych: niszczenie struktur krajobrazu wiejskiego;</li> </ul>	<ul style="list-style-type: none"> <li>- maksymalne ograniczenie zmian przeznaczenia gruntów rolnych (położonych poza miejską częścią otuliny) na cele nierolnicze;</li> <li>- zapobieganie „przestrzennej eksplozji osiedli ludzkich” poprzez ograniczenie możliwości wznoszenia nowej zabudowy kubaturowej do określonych obszarów zwartej zabudowy miejscowości;</li> <li>- przyrodnicze wzbogacanie krajobrazu;</li> <li>- zwiększenie zasobów przyrodniczych terenów zurbanizowanych (wodnych, leśnych, murawowych) i dążenie do połączenia ich w spójny przestrzennie system ekologiczny;</li> <li>- szersze stosowanie rodzimych gatunków roślin w kompozycjach zieleni terenów zurbanizowanych;</li> <li>- tworzenie i utrzymywanie szerokich, łagodnych stref ekotonowych między poszczególnymi płacami użytkowania ziemi oraz unikanie ostrych, skokowych zmian cech przestrzeni przyrodniczo-kulturowej;</li> <li>- zachowanie tradycyjnych typów zabudowy oraz układów urbanistycznych z akcentowaniem ich cech charakterystycznych;</li> <li>- preferowanie form nawiązujących do cech budownictwa regionalnego poprzez opracowanie standardów architektonicznych - opracowanie katalogu projektów architektonicznych dla zabudowań (mieszkalnych i gospodarskich) uwzględniających cechy regionalnego budownictwa;</li> </ul>
2) Krzyżowanie się tras migracji zwierząt z ciągami komunikacyjnymi, inwestycjami budowlanymi	W, Z	<p>ograniczanie drożności ciągów i korytarzy ekologicznych, powodujące zwiększoną śmiertelność oraz zaburzenia w cyklach życiowych zwierząt migrujących;</p>	<ul style="list-style-type: none"> <li>- identyfikacja, ochrona i przyrodnicze wzbogacanie sieci korytarzy ekologicznych;</li> <li>- budowa podziemnych przejść dla migrujących zwierząt;</li> <li>- budowa przepławek przy piętrzeniach wodnych,</li> <li>- ograniczenie możliwości wznoszenia nowej zabudowy kubaturowej do obszarów zwartej zabudowy miejscowości, których granice wyrysowane są na załącznikach mapowych;</li> </ul>

3) Urbanizacja	Z	<ul style="list-style-type: none"> <li>- zmniejszanie się ogólnej powierzchni terenów biologicznie czynnych;</li> <li>- zmiany warunków siedliskowych, a w efekcie przekształcanie ekosystemów i ubożenie ich składu gatunkowego;</li> <li>- fragmentacja ekosystemów przez sieć coraz ruchliwszych dróg i utrudnianie rozprzestrzeniania się gatunków w wyniku tworzenia nowych barier ekologicznych;</li> <li>- degradacja walorów krajobrazowych poprzez zaburzenie harmonijnych panoram Wzgórz Bukowych;</li> <li>- dalszy wzrost presji mieszkańców dzielnic sąsiadujących z Parkiem na tereny leśne Parku, skutkujący zanikaniem ostoi zwierząt i stanowisk rzadkich gatunków roślin oraz grzybów;</li> <li>- wycinanie starodrzewi w strefie okrajkowej lasu z powodu zagrożeń dla zabudowy.</li> </ul>	<ul style="list-style-type: none"> <li>- ograniczenie wysokości i intensywności zabudowy na terenach otuliny bezpośrednio sąsiadujących z Parkiem;</li> <li>- nie wskazana jest lokalizacja nowej zabudowy kubaturowej w pasie szerokości 30 m od ściany lasu;</li> <li>- zwiększenie zasobów przyrodniczych terenów zurbanizowanych (wodnych, leśnych, murawowych) i dążenie do połączenia ich w spójny przestrzennie system ekologiczny;</li> <li>- szersze stosowanie rodzimych gatunków roślin w kompozycjach zieleni terenów zurbanizowanych;</li> <li>- pozostawienie niezabudowanych szczytów wzniesień pełniących funkcje punktów widokowych.</li> </ul>
----------------	---	--	--

W – zagrożenie wewnętrzne

Z – zagrożenie zewnętrzne

zabudowa najpiękniejszych i najbardziej wartościowych nieleśnych fragmentów Wzgórz Bukowych, a świadczą o tym masowo pojawiające się na działkach rolnych tablice z ofertami sprzedaży gruntów.

W tym miejscu należy wyjaśnić, że znaczenie otwartej przestrzeni jest wieloaspektowe i nie chodzi tylko o zachowanie fizjonomii polodowcowego krajobrazu, dla której ustanowiono Park – chodzi również o zachowanie w nie pogorszonym stanie licznych powiązań międzygatunkowych i międzyekosystemowych związanych z otwartą przestrzenią. Przykładem są gatunki zwierząt (np. ptaki drapieżne), których siedliska rozrodcze znajdują się na terenach leśnych Puszczy Bukowej, a siedliska żerowiskowe na terenach nieleśnych: polach, łąkach, ugorach, mokradłach itp. Do utrzymania populacji lęgowej tych gatunków na dotychczasowym poziomie nie wystarczy ochrona ich siedlisk rozrodczych, albowiem nie mniej ważne jest zapewnienie dostępu do odpowiednio zasobnej bazy pokarmowej.

Innym przykładem są płazy, dla których podstawowym miejscem rozrodu są śródpolne, polodowcowe oczka wodne, wyjątkowo gęsto rozsiane w obszarze Wzgórz Bukowych. Jest oczywiste, że dla utrzymania stabilności populacji, płazom (i wielu innym gatunkom zwierząt) nie wystarczą same zagłębienia tere-

nowe z wodą. Niezbędna jest także wolna od zabudowy przestrzeń, w której te oczka są rozmieszczone. Po okresie rozrodu i rozwoju kijanek, po ich przeobrażeniu, następuje u płazów etap dyspersji. Osobniki, które opuściły miejsce rozrodu, wędrują w różnych kierunkach i w różnych celach (fot. 4). Większość płazów, właśnie na łądzie ma swoje trasy wędrówek, miejsca żerowania i zimowiska. Ograniczanie tych wolnych przestrzeni np. poprzez zabudowę, grodzenie czy inne sposoby zagospodarowania wywołujące powstanie nowych barier ekologicznych w przestrzeni, nieuchronnie będzie prowadzić do zmniejszenia liczebności lokalnych populacji, do zaburzeń w ich funkcjonowaniu, a w dalszej konsekwencji do ich zaniku. Z kolei sukcesywne zmniejszanie się liczebności płazów i innych drobnych zwierząt jest równoznaczne z ubożeniem bazy żerowiskowej dla większych zwierząt, np. dla wspomnianych już wyżej ptaków drapieżnych. Zabudowa otwartej, atrakcyjnej krajobrazowo przestrzeni jest więc czynnikiem destrukcyjnym nie tylko dla walorów krajobrazowych, ale przede wszystkim dla różnorodności gatunkowej.

Podsumowując tą część dotyczącą parku krajobrazowego nasuwa się pytanie o sens dotychczasowej – ponad 30-letniej - ochrony obszarowej i wieloletniej pracy służb parków krajobrazowych, skoro teraz niweczone

są niemal wszystkie wcześniejsze osiągnięcia ochronne. Jaki sens miało opracowywanie dziesiątków tomów dokumentacji przyrodniczych i dokumentów formalnoprawnych z planem ochrony włącznie, skoro teraz okazuje się, że ich ustalenia muszą być traktowane tylko jako postulaty..., wobec potęgi presji inwestycyjnej – nic nie znaczące postulaty?

Na domiar złego, ustawodawca nie przewidział absolutnie żadnych sankcji karnych za nie przestrzeganie ustaleń planu ochrony. Tę negatywną sytuację pogarsza fakt, iż od 2000 r. systematycznie zmniejszana była liczba osób zatrudnionych do realizacji zadań w Szczecińskim Parku Krajobrazowym „Puszcza Bukowa”, a z początkiem 2009 r. całkowicie zlikwidowane zostały wszystkie służby parków krajobrazowych w województwie zachodniopomorskim. Dotychczasowi pracownicy tych służb, wraz z całym majątkiem i wyposażeniem dyrekcji parków, zostali przejęci przez całkiem nową jednostkę organizacyjną – Regionalną Dyрекcję Ochrony Środowiska w Szczecinie.

Jednym z zadań RDOŚ jest uzgadnianie wszelkich przedsięwzięć planowanych do realizacji na obszarach chronionych, w granicach wszystkich gmin województwa zachodniopomorskiego, w tym na obszarze Szczecińskiego Parku Krajobrazowego „Puszcza Bukowa”. Uzgadnianie przedsięwzięć należy co prawda do bardzo ważnych form nadzoru, ale nie wyczerpuje jego pełnego zakresu, nie mówiąc już o innych ważnych zadaniach niezbędnych do realizacji celów ochrony, takich jak: inwentaryzowanie zasobów przyrodniczych i podejmowanie działań zmierzających do ich ochrony, identyfikowanie zagrożeń i eliminowanie ich, czy też prowadzenie monitoringu przyrodniczego, niezbędnego do skutecznej ochrony. W znowelizowanej z końcem 2008 r. *ustawie o ochronie przyrody*, ustawodawca przekazał kompetencje związane z tworzeniem służb oraz nadzorem nad parkami krajobrazowymi marszałkom województw.



Fot. 4. Uproszczony schemat przemieszczania się płazów (m.in. kumaka nizinnego) pomiędzy oczkami wodnymi na Polanie Binowskiej w obszarze Wzgórz Bukowych i planowany podział gruntu na działki inwestycyjne. Fot. Zbigniew Pajewski (Ryc. Grażyna Domian)

Fot. 4. A simplified amphibian relocation schematic (such as fire-bellied toad) among water little ponds in Binowska Clearance in the area of Bukowe Hills and proposed land partition into development plots. Photo by Zbigniew Pajewski (Dwg by Grażyna Domian)



Fot. 5. Żywna buczyna niżowa we właściwym stanie ochrony (rezerwat przyrody Osetno). Fot. Grażyna Domian

Fot. 5. A fertile lowland beech wood maintained at proper conservation state (nature reserve Osetno). Photo by Grażyna Domian.

Niestety, na terenie województwa zachodniopomorskiego Marszałek przystąpił do wypełniania tych obowiązków, w bardzo jeszcze ograniczonym zakresie, dopiero w połowie 2012 r.

## Obszar Natura 2000

Z chwilą przystąpienia Polski do Unii Europejskiej, obszar Wzgórz Bukowych został zgłoszony w trybie art. 27 ust. 3 *ustawy z dnia 16 kwietnia 2004 r. o ochronie przyrody*, jako proponowany specjalny obszar ochrony siedlisk o nazwie Wzgórz Bukowe i międzynarodowym indywidualnym kodzie PLH 320020. Komisja Europejska zatwierdziła ten obszar decyzją z dnia 13 listopada 2007 r. jako obszar mający znaczenie dla Wspólnoty. Podstawowym powodem wyznaczenia tego obszaru było występowanie na nim w bardzo wysokim zagęszczeniu siedlisk przyrodniczych mających znaczenie dla Wspólnoty, a podstawowym celem, zgodnie z art. 2 dyrektywy siedliskowej<sup>10</sup> – *zachowanie lub odtworzenie, we właściwym stanie ochrony, siedlisk przyrodniczych oraz gatunków dzikiej fauny i flory ważnych dla Wspólnoty*. Z celu tego wynika między innymi, nadrzędny obowiązek *uniknięcia pogorszenia stanu siedlisk przyrodniczych i siedlisk gatunków, spoczywający na organach i jednostkach nadzorujących obszar i zarządzających tym obszarem*. W przypadku obszaru Wzgórz Bukowe PLH 320020, organem nadzorującym jest Regionalny Dyrektor Ochrony Środowiska w Szczecinie (art. 27a, ust. 2 *ustawy o ochronie przyrody*), natomiast Nadleśnictwo Gryfino (podporządkowane RDLP w Szczecinie), któremu powierzona została opieka nad mieniem Skarbu Państwa w postaci lasów Puszczy Bukowej, jest jednostką zarządzającą (art. 32, ust. 4 *ustawy o ochronie przyrody*).

Jak wynika ze Standardowego Formularza Danych opracowanego dla tego obszaru, na Wzgórzach Bukowych występuje 18 typów siedlisk przyrodniczych z załącznika I dyrektywy siedliskowej. Zdecydowanie dominującymi obszarowo są siedliska leśne, zajmujące łącznie ponad 87% powierzchni, a w szczególności dwa z nich: kwaśne buczyny i żyzne buczyny.

W bardzo zróżnicowanych warunkach siedliskowych Wzgórz Bukowych siedliska te przenikają się nawzajem i do chwili obecnej nie została wykonana ich szczegółowa inwentaryzacja. Co prawda w 2007 r. Lasy Państwowe wykonały na terenach leśnych inwentaryzację siedlisk przyrodniczych, jednak jej wyniki obarczone są dużym błędem i nie uwzględniają wszystkich, rzeczywiście występujących płatów. Wiele z siedlisk kwaśnej buczyny nie zostało wydzielonych z rozległych płatów żyznej buczyny, co jest głównym powodem rozbieżności pomiędzy wynikami tej inwentaryzacji, a powierzchnią siedlisk wykazywaną w Standardowym Formularzu Danych.

Skutkiem włączenia obszaru Wzgórz Bukowych do Europejskiej Sieci Ekologicznej Natura 2000, jest obowiązywanie na tym terenie tylko jednego zakazu, zdefiniowanego w art. 33 *ustawy o ochronie przyrody* w sposób następujący:

Art. 33. 1. *Zabrania się, z zastrzeżeniem art. 34, podejmowania działań mogących, osobno lub w połączeniu z innymi działaniami, znacząco negatywnie oddziaływać na cele ochrony obszaru Natura 2000, w tym w szczególności:*

- 1) *pogorszyć stan siedlisk przyrodniczych lub siedlisk gatunków roślin i zwierząt, dla których ochrony wyznaczono obszar Natura 2000 lub*
- 2) *wpłynąć negatywnie na gatunki, dla których ochrony został wyznaczony obszar Natura 2000, lub*
- 3) *pogorszyć integralność obszaru Natura 2000 lub jego powiązania z innymi obszarami.*

Jednocześnie, na mocy art. 36 tej ustawy, *na obszarach Natura 2000, z zastrzeżeniem ust. 2, nie podlega ograniczeniu działalność związana z utrzymaniem urządzeń i obiektów służących bezpieczeństwu przeciwpowodziowemu oraz działalność gospodarcza, rolna, leśna, łowiecka i rybacka, a także amatorski połów ryb, jeżeli nie oddziałuje znacząco negatywnie na cele ochrony obszaru Natura 2000*. Pod tym warunkiem dopuszczalna jest tu każda działalność, oczywiście o ile nie pozostaje w sprzeczności z innymi

<sup>10</sup> Dyrektywy Rady 92/43/EWG z dnia 21 maja 1992 r. w sprawie ochrony siedlisk naturalnych oraz dzikiej fauny i flory.

Tab. 4. Siedliska przyrodnicze o kluczowym znaczeniu dla obszaru Natura 2000 Wzgórza Bukowe PLH320020.

Tab. 4. Nature habitats of key significance to Natura 2000 site Bukowe Hills PLH320020.

Kod siedl.	Nazwa siedliska	% pokrycia	Stopień reprezentatywności	Względna powierzchnia	Stan zachowania	Ocena ogólna
9110	Kwaśne buczyny (Luzulo-Fagenion)	22.03	A	C	A	A
9130	Żyzne buczyny (Dentario glandulosae-Fagenion, Galio odorati-Fagenion)	58.60	A	C	A	A

ograniczeniami (np. wynikającymi z faktu istnienia tu parku krajobrazowego).

Jak już wcześniej wspomniano, zasadniczym celem ochrony na obszarach Natura 2000 jest utrzymanie lub odtworzenie tzw. korzystnego statusu ochronnego gatunków i siedlisk, dla ochrony których powołano dany obszar. W odniesieniu do siedlisk przyrodniczych, korzystny status ochronny (zwany też „właściwym stanem ochrony”) oznacza sytuację, w której spełnione są jednocześnie trzy warunki<sup>11</sup>:

- naturalny zasięg lub powierzchnia nie zmniejsza się w sposób ciągły,
- zachowane są specyficzne struktury i funkcje,
- typowe dla siedliska gatunki mają korzystny status ochronny.

Analizując kolejno powyższe warunki w odniesieniu do najważniejszych i wykazanych jako najlepiej zachowane, siedlisk przy-

rodniczych Wzgórz Bukowych, jakimi niewątpliwie są: kwaśna i żyzna buczyna, można mieć obawy o utrzymanie ich w korzystnym stanie ochrony. Przede wszystkim należy zauważyć, że końcowa ocena stanu siedliska przyrodniczego w obszarze Natura 2000, jest wypadkową sumy ocen poszczególnych płatów tego siedliska na terenie danego obszaru. Tym samym, im więcej poszczególnych płatów uzyska ocenę negatywną (U1 – stan niezadowolający lub U2 – stan zły), tym większe jest ryzyko negatywnej końcowej oceny.

Zgodnie z wytycznymi zawartymi w *Rozporządzeniu Ministra Środowiska z dnia 17 lutego 2010 r. w sprawie sporządzania projektu planu zadań ochronnych dla obszaru natura 2000 (Dz. U. Nr 34, poz. 196 z późn. zm.)*, ocenę stanu ochrony siedliska przyrodniczego w obszarze Natura 2000, prowadzi się w oparciu o trzy parametry:

- 1) parametr 1: powierzchnia siedliska;
- 2) parametr 2: struktura i funkcja;
- 3) parametr 3: szanse zachowania siedliska.

Obawy o utrzymanie korzystnego statusu ochrony kwaśnej i żyznej buczyny na obszarze Wzgórz Bukowych, dotyczą wyłącznie drzewostanów gospodarczych i wynikają z następujących przesłanek:

#### Parametr 1: powierzchnia siedliska

W Puszczy Bukowej, na siedliskach kwaśnej i żyznej buczyny z drzewostanami gospodarczymi w wieku rębnym lub przeszlórębnym,

<sup>11</sup> Zgodnie z art. 5 pkt 25 ustawy z dnia 16 kwietnia 2004 r. o ochronie przyrody, właściwy stan ochrony siedliska przyrodniczego, to suma oddziaływań na siedlisko przyrodnicze i jego typowe gatunki, mogąca w dającej się przewidzieć przyszłości wpływać na naturalne rozmieszczenie, strukturę, funkcje lub przeżycie jego typowych gatunków na terenie kraju lub państw członkowskich Unii Europejskiej lub naturalnego zasięgu tego siedliska, przy której naturalny zasięg siedliska przyrodniczego i obszary zajęte przez to siedlisko w obrębie jego zasięgu nie zmieniają się lub zwiększają się, struktura i funkcje, które są konieczne do długotrwałego utrzymania się siedliska, istnieją i prawdopodobnie nadal będą istniały oraz typowe dla tego siedliska gatunki znajdują się we właściwym stanie ochrony.

oprócz powszechnie stosowanej rębni II, wykonuje się rębnię III z gniazdami o powierzchni 40 – 50 arów, a czasem nawet do 1 ha (Buchholz i Domian 2010, Domian, Kędra 2010). W skali całego obszaru Wzgórz Bukowych, łączna powierzchnia zakładanych co roku gniazd wynosi co najmniej kilka hektarów. W miejscach tych dokonuje się całkowitego usunięcia drzewostanu bukowego, zaorania powierzchni ziemi (co jest równoznaczne ze zniszczeniem runa typowego dla siedliska 9110 lub 9130) oraz jednorodnego obsadzenia zaoranej powierzchni sadzonkami dębu (fot. 6). W ten sposób, co roku, co najmniej kilka hektarów siedlisk przyrodniczych zostaje zamienionych w uprawy dębowe, które z reguły ulegają szybkiemu zachwaszczeniu (niecierpek drobnokwiatowy, trzcinnik, jeżyny, maliny) i nie posiadają już żadnych cech jakiegokolwiek chronionego siedliska przyrodniczego.

Uwzględniając trójstopniową skalę, według której dokonuje się oceny parametru „powierzchnia siedliska”, nie sposób uznać, że pod względem powierzchni, stan siedlisk przyrodniczych 9110 i 9130 w całym obszarze jest właściwy (tj., że powierzchnia nie zmniejsza się i siedlisko nie jest antropogenicznie pofragmentowane). Problem ten dotyczy zwłaszcza kwaśnej buczyny – czyli siedliska znacznie rzadziej występującego, na którym z reguły trudniej jest uzyskać w krótkim czasie jednorodne (preferowane w gospodarce leśnej) naturalne odnowienie.

## Parametr 2 - struktura i funkcja

Za siedlisko we właściwym stanie ochrony (FV) pod względem tego parametru, uznaje się siedlisko, w którym brak jest znaczących zaburzeń, zachodzą typowe dla siedliska procesy ekologiczne, stan typowych gatunków jest właściwy, a różnorodność biologiczna związana z siedliskiem jest niezubożona (Pawlaczyk 2012). Innymi słowy – skuteczne utrzymanie korzystnego statusu ochronnego siedlisk i gatunków nie jest możliwe bez zachowania kluczowych struktur i procesów, warunkujących funkcjono-



Fot. 6. Zachwaszczona uprawa dębową na powierzchni gniazdowej w żyznej buczynie. (Fot. Grażyna Domian)

Fot. 6. A weedy oak cultivation in a fertile beech wood. (Photo by Grażyna Domian)

wanie lokalnych ekosystemów. Problem z utrzymaniem tego parametru na wysokim poziomie, w głównej mierze, wynika z priorytetowego traktowania samego drzewostanu w gospodarce leśnej, z pomijaniem na ogół takich elementów, jak różnorodność biologiczna i typowe dla siedliska procesy ekologiczne.

Oznacza to, że na niemal każdej powierzchni siedliska, na której drzewostan wchodzi w wiek okołorębny, wszelkie podejmowane w nim zabiegi gospodarcze prowadzą na ogół do uproszczenia struktury wiekowej i przestrzennej drzewostanu, powstawania wielkopowierzchniowych młodników bukowych, zubożenia siedlisk pod względem ilości drzew obumierających i martwych, a także mniej lub bardziej poważnych zniszczeń runa leśnego typowego dla danego siedliska (Buchholz i Domian 2010, Domian i Kędra 2010).

Za jeden z najbardziej wymownych przykładów należy uznać serię zabiegów gospodarczych wykonanych w latach 2006–2012 w jednym z dwóch wydziałów oddziału 341. Na powierzchni tego wydziału, obejmującej około 15 ha, znajdował się starodrzew bukowy z domieszką dębu w wieku 140-150 lat, który ze względu na stan zachowania oraz obecność chronionych i zagrożonych gatunków, zasługiwał na ochronę rezerwatową. Ustanowienie rezerwatu w tym miejscu przewidywały wszystkie dokumenty



Fot. 7. Żyzna buczyna z uproszczoną strukturą, wykonaną orką na pow. ok. 15 ha i sztucznym odnowieniem. (Fot. Grażyna Domian)

Fot. 7. A fertile beech wood of simplified structure, ploughed area of approx. 15 ha and artificial restocking. (Photo by Grażyna Domian)

planistyczne obowiązujące na obszarze Puszczy Bukowej, a więc:

- Plan ochrony dla Szczecińskiego Parku Krajobrazowego „Puszcza Bukowa”<sup>12</sup>,
- Studium uwarunkowań i kierunków zagospodarowania przestrzennego gminy Stare Czarnowo<sup>13</sup>,
- Plan zagospodarowania przestrzennego Województwa Zachodniopomorskiego<sup>14</sup> oraz
- Plan urządzenia lasu Nadleśnictwa Gryfino na lata 2007-2016.

Najpierw rozluźniono drzewostan poprzez usunięcie tzw. drzew negatywnych, obumierają-



Fot. 8. Sztuczne odnowienie w żyznej buczynie. (Fot. Grażyna Domian)

Fot. 8. Artificial restocking in a fertile beech wood. (Photo by Grażyna Domian)

cych, martwych i najbardziej okazałych, eliminując tym samym istniejące i potencjalne siedliska gatunków fauny oraz grzybów typowych dla analizowanych, dobrze zachowanych siedlisk przyrodniczych. W dalszej kolejności usunięto wszystkie kępy naturalnego odnowienia oraz leżaninę. Na tak oczyszczonej powierzchni wykonano głęboką orkę (niszcząc tym samym naturalne płyty roślinności zielonej typowej dla runa na siedlisku 9130) i obsadzono ją sadzonkami buka oraz – na obrzeżach wydzielenia – dębu (fot. 7 i 8). Jeszcze w tym samym roku przeważająca część powierzchni uległa silnemu zachwaszczeniu gatunkami negatywnymi zarówno dla siedlisk przyrodniczych, jak i dla upraw leśnych (m.in. niecierpek drobnokwiatowy, trzcinnik, malina, jeżyna).

Oto próba oceny parametru „struktura i funkcja” przeprowadzona dla potrzeb niniejszego artykułu, dla tego kilkunastohektarowego płatu siedliska, w oparciu o tabelę wskaźników (możliwych zaburzeń) przyjętych dla żyznych buczyn (Pawlaczyk 2012):

Na 16 analizowanych wskaźników (w tym 6 wskaźników kardynalnych), tylko 5 wskaźników (w tym 3 kardynalne) uzyskało ocenę FV (stan właściwy) i aż 11 wskaźników (w tym 3 kardynalne) uzyskało ocenę U2 (stan zły). W myśl przyjętej metodyki, łączna ocena parametru nie powinna być lepsza, niż najgorsza

<sup>12</sup> Plan ochrony dla Szczecińskiego Parku Krajobrazowego „Puszcza Bukowa” został ustanowiony Rozporządzeniem nr 113/2006 Wojewody Zachodniopomorskiego z dnia 22 sierpnia 2006 r. (Dz. Urz. Woj. Zachodniopomorskiego Nr 95, poz. 1777 z dnia 1 września 2006 r.).

<sup>13</sup> Studium uwarunkowań i kierunków zagospodarowania przestrzennego gminy Stare Czarnowo zostało przyjęte przez Radę Gminy Stare Czarnowo Uchwałą Nr IV/31/2002 z dnia 30 grudnia 2002 r.

<sup>14</sup> Plan zagospodarowania przestrzennego Województwa Zachodniopomorskiego zatwierdzony Uchwałą Nr XLV/530/10 Sejmiku Województwa Zachodniopomorskiego z dnia 19 października 2010 r.



ocena któregokolwiek ze wskaźników kardynalnych, a to oznacza, że przy ocenie U2 przypisanej aż trzem kardynalnym wskaźnikom,

łącna ocena parametru „struktura i funkcja” dla przedstawionego płatu siedliska, zajmującego aż około 15 ha, może być tylko znacząco

Tab. 5. Ocena stanu siedliska przyrodniczego 9130 – kwaśna buczyna w oddz. 341 Leśnictwa Binowo, Nadleśnictwa Gryfino.

Tab. 5. Status assessment for nature habitat 9130 – acid beech wood in sector 341 Forestry Binowo, Forestry Inspectorate Gryfino.

Wskaźnik	Opis	Ocena
		symbol
Charakterystyczna kombinacja florystyczna runa*	Zdominowana przez gatunki nietypowe dla buczyn (trzcinnik, malina, jeżyna)	U2
Gatunki dominujące w poszczególnych warstwach fitocenozy*	W jednej lub więcej warstw dominuje gatunek obcy dla naturalnego zbiorowiska roślinnego (niecierpek drobnokwiatowy)	U2
Udział w drzewostanie łącznie buka*	>90%	FV
Udział gatunków „wczesnosukcesyjnych” w drzewostanie	Całkiem nieobecna	U1
Gatunki obce ekologicznie w drzewostanie	<10%	FV
Gatunki obce geograficznie w drzewostanie i podroście*	<1% i nie odnawiające się	FV
Martwe drewno (łącznie zasoby)*	<3% miąższości żywego drzewostanu	U2
Martwe drewno leżące lub stojące >3m długości i >50 cm grubości	<3 szt./ha	U2
Wiek drzewostanu (obecność starodrzewu)*	>10% udział objętościowy drzew starszych niż 100 lat	FV
Naturalne odnowienie buka	Brak (jest tylko równomierne odnowienie sztucznie wprowadzone)	U2
Struktura pionowa i przestrzenna roślinności	Jednolity stary drzewostan i zarazem jednolite sztuczne odnowienie pod okapem	U1/U2
Inwazyjne gatunki obce w podszyciu i w runie	1 gatunek bardzo silnie ekspansywny (niecierpek drobnokwiatowy)	U2
Ekspansywne gatunki rodzime (apofity) w runie, w tym gatunki porębowe, w tym trzcinnik piaszkowy, jeżyny	Silnie ekspansywne (trzcinnik, malina, jeżyna)	U2
Zniszczenia runa i gleby związane z pozyskaniem drewna	Liczne ślady zniszczeń runa i gleby	U2
Inne zniekształcenia runa i gleby (rozjeżdżenie, wydeptanie, zaśmiecenie)	Silne zniekształcenia runa i gleby (głęboka orka na całej powierzchni)	U2
Stan kluczowych dla różnorodności biologicznej gatunków lokalnie typowych dla siedliska	Stan większości gatunków zły (zniszczenie przez zaoranie typowych gatunków flory w runie, zniszczenie przez zaoranie grzybni typowych gatunków grzybów mykoryzowych i saprofitycznych, usunięcie siedlisk gatunków zwierząt i grzybów związanych z martwym i obumierającym drewnem, usunięcie siedlisk gatunków związanych z dziuplami, tj. siedlisk zwierząt bezkręgowych, ptaków i ssaków)	U2

(\*) – za Pawlaczykiem (2012) gwiazdką oznaczono wskaźniki, które uważa się za kardynalne, tj. ocena parametru nie powinna być lepsza, niż najgorszy z tych wskaźników.

FV – stan właściwy, U1 – stan niezadowolający, U2 – stan zły.

negatywna (U2). Nawet jeżeli dla tego płatu siedliska ocena pozostałych parametrów (powierzchni i szans zachowania siedliska) byłaby wyższa, to globalna ocena tego płatu i tak jest równa tylko U2.

Można by było powiedzieć, że jest to przykład wyjątkowy w swej drastyczności, który nie będzie istotnie rzutował na kompleksową ocenę siedliska 9130 na całym obszarze, jednak obawy pozostają. W obrębie Wzgórz Bukowych, od co najmniej kilkunastu lat powszechnie stosowanym zabiegiem jest wielkopowierzchniowe inicjowanie „naturalnego” odnowienia poprzez równomierne spulchnianie gleby za pomocą brony talerzowej. Zabieg taki przeprowadzany jest w latach nasiennych, a jego konsekwencją, po zakończeniu pełnego cyklu rębni II, jest równomiernie wzrastający zwarty młodnik bukowy na powierzchni kilku, kilkunastu hektarów, całkowicie pozbawiony starego drzewostanu, drzew martwych i obumierających, a także – z powodu silnego ocienienia, pozbawiony typowego dla żyznej czy kwaśnej buczyny runa (Domian i Kędra 2010). W takich przypadkach ocena parametru „struktura i funkcja” także może być tylko negatywna.

### **Parametr – szanse zachowania siedliska**

Podobnie jak powyżej, oceny tego parametru również dokonuje się według trzystopniowej skali, przyjmując, iż:

- stan właściwy (FV) istnieje wówczas, gdy brak zagrożeń i negatywnych trendów, a zachowanie siedliska w stanie nie pogorszone w perspektywie 10-20 lat jest niemal pewne;
- stan niezadowolający (U1) jest wówczas, gdy zachowanie siedliska w stanie nie pogorszone w perspektywie 10-20 lat nie jest pewne, ale jest prawdopodobne, o ile uda się zapobiec istniejącym zagrożeniom;
- stan zły (U2) jest wówczas, gdy zachowanie siedliska w stanie nie pogorszone

w perspektywie 10-20 lat będzie bardzo trudne z powodu zaawansowanych procesów recesji, silnych negatywnych trendów lub znacznych zagrożeń.

W chwili obecnej, trudno jest dokonać wiarygodnej i skrupulatnej oceny tego parametru w odniesieniu do wymienionych wcześniej siedlisk przyrodniczych w skali całego obszaru. Można jedynie prognozować szanse zachowania poszczególnych płatów tych siedlisk w obszarze Wzgórza Bukowe. Odnosząc się do podanego wcześniej przykładu siedliska z oddz. 341 i obserwowanych na nim zaawansowanych procesów recesji, można uznać, że nie jest obecnie możliwe zachowanie tego siedliska w nie pogorszonej formie w perspektywie 10–20 lat. W tym czasie bowiem, całą powierzchnię wydzielenia będzie już pokrywał jednorodny zwarty młodnik bukowy, wyhodowany z obecnie dokonanych sztucznych nasadzeń. Taka sytuacja będzie również miała miejsce we wszystkich płatach siedlisk, na których zainicjowano (w sposób sztuczny przy pomocy brony talerzowej) „naturalne” odnowienie bukowe. Powszechnie przyjęte w Polsce zasady hodowli buka wymuszają za 10-20 lat wykonanie kolejnych nawrotów cięć w ramach rębni II, aż do cięć uprzętających, po których na powierzchni manipulacyjnej nie pozostaje już zazwyczaj ani jedno stare drzewo lub co najwyżej pozostaje kilka ostatnich drzew. Z całą pewnością, w tym czasie stan obecnych siedlisk z zainicjowanym odnowieniem, ulegnie znaczącemu pogorszeniu.

Oprócz wyżej podanych przykładów, w obrębie obszaru mającego znaczenie dla Wspólnoty Wzgórza Bukowe, można znaleźć przykłady jeszcze bardziej drastyczne, jak np. zręb zupełny wykonany na powierzchni 3 ha w około 150-letniej żyznej buczynie (w tym samym, co omówiony wcześniej, proponowanym rezerwacie). Pomimo, iż powierzchnia tego zrębu została jednorodnie obsadzona bukiem, z uwagi na przeznaczenie tej powierzchni do celów doświadczalnych, szanse na wy-



Fot. 9. Powierzchnia zrębu z doświadczalną uprawą buka, trzy lata po posadzeniu. (Fot. Grażyna Domian)

Fot. 9. A logging area with experimental beech cultivation, three years after planting. (Photo by Grażyna Domian)



Fot. 10. Zasoby martwego drewna. (Fot. Grażyna Domian)

Fot. 10. Deadwood stock. (Photo by Grażyna Domian)

kształcenie się na niej kiedykolwiek siedliska przyrodniczego we właściwym stanie, są znikome (fot. 9).

Największe szanse na poprawę stanu leśnych siedlisk przyrodniczych w perspektywie 10–20 lat, mają te płaty siedlisk z drzewostanami okolorębnymi, w obrębie których nie rozpoczęto jeszcze sztucznego inicjowania odnowienia. Z punktu widzenia celów ochrony obszaru Natura 2000, konieczne jest zatem przyjęcie takiego sposobu gospodarowania, który nie spowoduje negatywnych zmian w siedlisku. Modyfikacje

w stosunku do obecnych zasad powinny w tej sytuacji polegać np. na:

- rezygnacji z rębni III (gniazdowej) w płatach buczyn (i innych leśnych siedlisk przyrodniczych). Rębnia te mogłyby być stosowana z powodzeniem w drzewostanach o silnie zniekształconym składzie gatunkowym (np. w drzewostanach sosnowych lub modrzewiowych posadzonych na siedlisku żyznej lub kwaśnej buczyny);
- rezygnacji ze sztucznego inicjowania wielkopowierzchniowych odnowień bukowych i zarazem preferowanie w maksymalnym stopniu nawet tzw. „niewymiarywych” płatów naturalnego odnowienia;
- wyłączeniu z jakichkolwiek zabiegów płatów buczyn (zwłaszcza kwaśnych) z ocalałymi jeszcze nielicznymi drzewostanami w wieku ponad 130 lat;
- rozważeniu możliwości stosowania przerebowej rębni V w drzewostanach z istniejącym rozproszonym i kępowym, podokapowym odnowieniem naturalnym;
- prowadzeniu wszelkich zabiegów w sposób maksymalnie oszczędzający naturalne runo leśne przed zniszczeniem;
- konsekwentnym pozostawianiu na powierzchniach z niedostatkami martwego drewna, wszystkich wiatrowałów, wiatrolomów i drzew zamierających, co najmniej aż do uzyskania poziomu minimalnych wymaganych ilości (min. 5 drzew o długości >3 m i średnicy powyżej 50 cm na 1 ha);
- bardziej konsekwentnym dążeniu do wykonywania prac związanych z pozyskaniem i wywozem drewna w okresie zimowym, zwłaszcza w drzewostanach sąsiadujących z rezerwatami; drewno pochodzące z drzew ściętych w okresie wiosenno-letnim, które nie zostało wywiezione wkrótce po ścięciu, podobnie jak drewno pozyskane zimą i nie wywiezione do wiosny, powinno na zawsze już pozostać w lesie.

Wydaje się, że w chwili obecnej istnieją sprzyjające okoliczności do wprowadzania

uzasadnionych modyfikacji w sposobie gospodarowania na siedliskach przyrodniczych Wzgórz Bukowych. Przede wszystkim, bezwzględnie zobowiązuje do tego cytowany już art. 33 ustawy o ochronie przyrody, zabraniający podejmowania jakichkolwiek działań mogących znacząco negatywnie oddziaływać na cele ochrony obszaru Natura 2000, w tym między innymi – pogorszyć stan siedlisk przyrodniczych lub siedlisk gatunków roślin i zwierząt, dla których ochrony wyznaczono obszar Natura 2000. To poważne zobowiązanie dotyczy zwłaszcza zarządcy lasów Puszczy Bukowej, albowiem – zgodnie z art. 32 ust. 4 ustawy o ochronie przyrody na terenie zarządzanym przez Państwowe Gospodarstwo Leśne Lasy Państwowe, na którym znajduje się obszar Natura 2000, zadania w zakresie ochrony przyrody wykonuje samodzielnie miejscowy nadleśniczy, zgodnie z ustaleniami planu urządzenia lasu. Jest oczywistym, że utrzymanie siedlisk przyrodniczych w co najmniej niepogorszonym stanie, jest jednym z zadań z zakresu ochrony przyrody. Jest też oczywistym, że plan urządzenia lasu, stanowiący podstawę gospodarowania w lasach, musi być tak skonstruowany aby jego wskazania nie stwarzały ryzyka pogorszenia stanu siedlisk przyrodniczych lub siedlisk gatunków roślin i zwierząt, dla których ochrony wyznaczono obszar Natura 2000.

Gwoli ścisłości należy jeszcze dodać, że Program ochrony przyrody, stanowiący integralną część Planu urządzenia lasu Nadleśnictwa Gryfino na lata 2007 – 2016, zawiera wykaz zadań z zakresu ochrony przyrody i wskazań metod ich realizacji. Wiele z nich dotyczy kwestii omówionych w niniejszym artykule, np.:

- otoczenie opieką istniejących i proponowanych do objęcia ochroną prawną obiektów przyrodniczych;
- podjęcie starań o uznanie prawne proponowanych form ochrony przyrody;
- obiektom zaproponowanym do ochrony prawnej zapewnić ochronę także przed wprowadzeniem tej ochrony;
- przywracanie naturalnego stanu w przy-

padku siedlisk zniekształconych;

- dążenie do powstawania drzewostanów zróżnicowanych pod względem wieku, składu gatunkowego i struktury;
- pozostawienie w lesie jak największej biomasy (części stojących drzew martwych, połamanych, wykrotów, gałęzi, igliwia i kory) jako jednego z czynników bioróżnorodności o ile nie jest to sprzeczne z zasadami ochrony lasu (zakaz palenia gałęzi na powierzchniach zrębowych) oraz nie przyczynia się do eutrofizacji siedlisk w miejscach niepożądanych;
- zachowanie w lasach jak największej liczby starych, okazałych, często o ciekawych formach drzew lub kęp starodrzewi, drzew owocowych, klonów, lipy drobnolistnej, topól rodzimych, jarzębów, drzewiastych form: głogów, czeremchy zwyczajnej, jałowca, trzmielin, szakłaka;
- w maksymalnym stopniu wykorzystywać w odnowieniach dolne warstwy – naloty, podrosty, niezależnie od rozmiaru (grupy, kępy), także na siedliskach uboższych.

Należy zauważyć, że w obecnie obowiązujących zasadach hodowli lasu<sup>15</sup>, zatwierdzający te zasady Generalny Dyrektor Lasów Państwowych udzielił nadleśniczym specjalnego upoważnienia o dosłownym brzmieniu: *w uzasadnionych przypadkach nadleśniczy, uwzględniając zmienność warunków w ramach typu siedliskowego lasu i drzewostanu oraz potrzeby lasu w czasie obowiązywania planu urządzenia lasu, może modyfikować wskazania gospodarcze i podejmować indywidualne decyzje, które zapewniają najlepszą realizację celów gospodarki leśnej określonych w tym planie.*

<sup>15</sup> Zasady Hodowli Lasu. 2012. Załącznik do Zarządzenia nr 53 Dyrektora Generalnego Lasów Państwowych z dnia 21 listopada 2011 r., obowiązującego w jednostkach organizacyjnych Lasów Państwowych od dnia 1 stycznia 2012 r. Warszawa.

## PODSUMOWANIE

1. Przeprowadzona uproszczona analiza celów ochrony wyznaczanych dla wielkopowierzchniowych form ochrony przyrody na obszarze Wzgórz Bukowych i sposobów oraz możliwości ich realizacji wykazała, że samo objęcie prawną ochroną znacznych obszarów o wysokich, często wyróżniających się w skali kraju wartościach przyrodniczych nie daje pewności skuteczności ochrony.
2. Stosunkowo najskuteczniej realizowane są obecnie cele ochrony w rezerwach przyrody, jednak i tu niezbędne jest bardziej konsekwentne postępowanie w zakresie nadzoru i egzekwowania wprowadzonych zakazów i ograniczeń.
3. Realizacja dobrze sformułowanych celów ochrony w Szczecińskim Parku Krajobrazowym „Puszcza Bukowa” jest znacznie utrudniona z powodu:
  - niedostatecznie restrykcyjnych (zbyt „miękkich”), możliwych do wprowadzenia zakazów,
  - silnej presji inwestycyjnej na tereny nieleśne Parku,
  - silnej presji gospodarczej na tereny leśne Parku,
  - ignorowania przez podmioty gospodarujące na obszarze Parku i podmioty decyzyjne oraz odwoławcze, dokumentów o charakterze planistycznym takich jak: plan ochrony Parku i Studium uwarunkowań i kierunków zagospodarowania przestrzennego gminy,
- braku sankcji karnych za naruszenia ustaleń planu ochrony parku krajobrazowego,
- likwidacji służb parku krajobrazowego,
- braku nadzoru nad przestrzeganiem zakazów i ograniczeń wprowadzonych w stosunku do Parku i innych form ochrony przyrody na tym terenie.
4. Osiągnięcie celów ochrony w obszarze Natura 2000 Wzgórze Bukowe jest zagrożone z powodu niedostosowania sposobów gospodarowania do wymogów ochrony siedlisk przyrodniczych i gatunków będących przedmiotem zainteresowania Wspólnoty, w tym siedlisk i gatunków uznanych za główne przedmioty ochrony na tym obszarze.
5. W celu zwiększenia skuteczności i prawidłowości realizacji celów ochrony, niezbędne są:
  - właściwa ocena zagrożeń wobec przedmiotów ochrony,
  - właściwe formułowanie celów ochrony, dających szansę na utrzymanie przedmiotów ochrony w danym obszarze w możliwie nie pogorszonym stanie,
  - odpowiedni dobór metod dążenia do osiągnięcia celów,
  - konsekwencja w realizacji celów ochrony,
  - właściwy bieżący nadzór nad funkcjonowaniem obszarów chronionych i realizacją celów.

## LITERATURA

- BUCHHOLZ L., DOMIAN G. 2010. Zagrożenia dla środowiska przyrodniczego i sposoby przeciwdziałania - Leśnictwo. In: DOMIAN G., ZIARNEK K. ((Eds.). Księga Puszczy Bukowej. RDOŚ. Szczecin: 318-324.
- CELIŃSKI F. 1953. W obronie Puszczy Bukowej pod Szczecinem. *Chrońmy Przyrodę Ojczyzną* 9, 2: 25-34.
- CELIŃSKI F. 1955. Projektowane rezerwy leśne w Puszczy Bukowej pod Szczecinem. *Chrońmy Przyrodę Ojczyzną* 4: 3-15.
- CELIŃSKI F. 1993. W sprawie planowanych cięć w rezerwach leśnych Szczecińskiego Parku Krajobrazowego Puszczy Bukowej. *Chrońmy Przyrodę Ojczyzną* 49, 6: 71-73.

- CELIŃSKI F., DENISIUK Z. 1992. Plan intensywnej eksploatacji drzewostanów w rezerwach Puszczy Bukowej pod Szczecinem. *Chrońmy Przyrodę Ojczyzną* 48, 6: 100-102.
- CZUBIŃSKI Z. 1951. O racjonalną sieć rezerwatów przyrody Pomorza. *Chrońmy Przyrodę Ojczyzną* 11-12: 13-41.
- DOMIAN G., KĘDRA K. 2010. Bierna ochrona przyrody a bioróżnorodność na przykładzie Puszczy Bukowej koło Szczecina. *Przegląd Przyrodniczy* 21, 2: 52-78.
- DOMIAN G., ZIARNEK M., ZIARNEK K. 2010. Rezerваты przyrody. In: DOMIAN G., ZIARNEK K. (Eds.). *Księga Puszczy Bukowej*. RDOŚ. Szczecin: 367-388.
- PAWLACZYK P. 2012. Natura 2000 i inne wymagania europejskiej ochrony przyrody – Niezbędnik leśnika. Wydawnictwo Klubu Przyrodników. Świebodzin: 99-113.

### Summary

Bukowe Hills is a post-glacial area which is characterized by very specific and diverse microclimatic, soil and hydrological conditions and thus – habitat conditions. Therefore, this is an area of major significance for maintaining biodiversity on regional and national levels, which has been reflected in designating numerous forms of nature conservation there. In order to protect the assessed natural values, 6 out of 10 forms of nature conservation implementable in Poland have so far been applied there (nature reserve, landscape park, Natura 2000 site, landscape and nature conservation complex, ecological site, species protection of plants, animals and fungi).

The present article contains a survey of conservation objectives designated for the following forms of nature conservation established in Bukowe Hills:

- Szczeciński Landscape Park “Bukowa Forest”
- 7 nature reserves (Bukowe Zdroje, Buczynowe Wąwozy, Kołowskie Parowy, Trawiasta Buczyzna, Źródłiskowa Buczyzna, Zdroje and Osetno)
- Natura 2000 site of EU significance Bukowe Hills PLH320020.

A simplified analysis of conservation objectives and their implementation potential has shown that mere extension of legal conservation upon areas of high, often distinguished natural values, fails to ensure effective protection. Relatively most effective are conservation objectives realized at nature reserves, although even there a more consistent behaviour is required in the sphere of supervision and enforcement of bans and restrictions. Performance of well-formulated conservation objectives at Szczeciński Landscape Park is considerably hindered by:

- insufficiently restrictive (too ‘soft’) introducible bans
- strong investment pressure on the non-forest area of the Park
- strong economic pressure on the forested areas of the Park
- ignoring by business entities active within the Park as well as by decision and appeal bodies, of planning documents such as: conservation plan for the Park and the Study of conditions and directions of spatial development in the commune
- lack of penalty sanctions for violation of the stipulations of the landscape park conservation plan
- liquidation of landscape park services
- lack of supervision over observance of bans and restrictions introduced in relation to

the Park and other forms of nature conservation in that area.

Achievement of conservation objectives in the Natura 2000 site Bukowe Hills is threatened due to misaccommodation of handling methods to the requirements of natural habitats and species of interest to the Community, including the habitats and species recognised as major objects of conservation in that area.

The article points out that in order to boost the efficiency and appropriateness of realization of conservation objectives, the following are indispensable:

- proper assessment of threats to conservation objects
- proper formulation of conservation objectives, giving a chance to conservation objects to be maintained in the given area in undeteriorated condition
- proper selection of methods to achieve these objectives
- consistency in realization of conservation objectives
- proper running supervision of conservation areas and realization of conservation objectives.

Adres autorki:

Grażyna Domian  
jagd@interia.pl