

Summary

For many years passive conservation was regarded as a synonym for nature conservation as such. Active conservation developed after it occurred that lack of interference may contribute to a deterioration of certain ecosystems. Increased scientific knowledge, experience and availability of financial resources make active conservation not only more and more popular, but also more and more intensive and deeply interfering into the protected objects. Breeding of rare species or attempts to recreate ecosystems through sowing mixed seeds raise questions about definition and limits of active conservation. As an answer to such threats we might propose applying certain principles of passive conservation as a starting point in planning active conservation. These principles are:

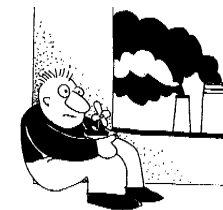
- in situ conservation – protection of unique local features of a protected object;
- protection of natural processes, which in active conservation may be understood as the principle of minimum necessary interference, and also protection of certain traditional culture processes indispensable for conservation of ecosystems;
- protection against external impacts, direct and incorporated into spatial economy.

In many cases transformation of ecosystems by man cause the necessity for their active conservation. Nevertheless, it appears that it is passive conservation that should be used as starting point in planning active protection, when necessary supported by specific tasks understood as substitute protection activities and not as a default action plan.

Adres autorki:

Marta Jermaczek-Sitak
ul. Główna 23, 66-210 Kosieczyn
e-mail: cieszynka9@wp.pl

Mariusz Kistowski



BIERNA OCHRONA KRAJOBRAZU JAKO PODSTAWA UTRZYMANIA KORZYSTNYCH WARUNKÓW ŻYCIA CZŁOWIEKA

Passive landscape conservation as a basis to maintain advantageous living conditions for man

ABSTRAKT: Artykuł omawia problematykę biernej ochrony krajobrazu w kontekście wieloznaczności jego definicji, różnorodności podejść badawczych do krajobrazu, trudności w określeniu wartości kwalifikujących krajobraz do ochrony, jak i rozbieżności między badaniami naukowymi nad krajobrazem a ujmowaniem go w przepisach prawnych oraz w praktyce jego ochrony. Kanwą rozważań stanowi Europejska Konwencja Krajobrazowa, stanowiąca główny dokument prawa międzynarodowego wyznaczający kierunki ochrony krajobrazu w Polsce.

SŁOWA KLUCZOWE: krajobraz, ochrona krajobrazu, walory krajobrazowe, Europejska Konwencja Krajobrazowa

ABSTRACT: The article discusses the issues of passive landscape conservation in the context of its ambiguous definition, diversity of research approaches to landscape, difficulties in defining values qualifying landscapes for protection as well as discrepancies between scientific study of landscape and landscape viewed in legal regulations and the practice of conservation. The background of the discussion is the European Landscape Convention which is the chief document of international law charting directions for landscape conservation in Poland.

KEY WORDS: landscape, landscape conservation, landscape values, European Landscape Convention

Wprowadzenie

Jakość życia ludzi, utożsamiana często z jego poziomem, stanowi jeden z podstawowych wyznaczników zrównoważonego rozwoju, czyli osiągnięcia harmonii między ładem ekologicznym, społecznym, gospodarczym i przestrzennym. Dotychczas jakość ta była wyrażana najczęściej wskaźnikami ekonomicznymi, np. takimi jak produkt krajowy brutto na mieszkańca. Jednak już ponad dwie dekady temu dokonano spostrzeżenia, że wzrost dobrobytu wyrażanego jedynie w

kategoriach finansowych, nie zawsze idzie w parze ze wzrostem jakości życia, na którą składa się znacznie większa ilość czynników (Weizsäcker at al. 1999). Dlatego coraz częściej stosuje się wielowymiarowe wskaźniki jakości życia, jak np. Indeks Zrównoważonego Dobrobytu Ekonomicznego (ISEW – Index of Sustainable Economical Welfare) lub Indeks Rozwoju Człowieka (HDI – Human Development Index).

Jednym z czynników kształtujących poziom jakości życia, jest środowisko w którym ludzie przebywają. Elementem tego śro-

dowiska jest krajobraz, stanowiący kategorię bardzo powszechnie przywoływaną, ale równocześnie niejednoznacznie definiowaną i nieostrą. Krajobraz w opinii większości społeczeństwa jest elementem zawsze otaczającym ludzi (tak jak np. pogoda), jednak ocena jego wpływu na jakość życia nie jest jednoznaczna, chociaż pewne typy krajobrazu (np. harmonijne krajobrazy leśno-rolnicze) są z reguły oceniane wyżej niż inne (np. zdegradowane krajobrazy przemysłowe).

Równie powszechne są pewne atawistyczne skłonności ludzi związane z przebywaniem w krajobrazie, polegające np. na preferowaniu dużych otwartych przestrzeni w stosunku do małych, ograniczonych przestrzennie pomieszczeń lub wewnątrz krajobrazowych (co może wynikać z zakodowanej potrzeby obserwacji otoczenia w celu uniknięcia niebezpieczeństwa) oraz związanej z nią skłonności do przebywania lub lokalizacji różnych obiektów na wzniesieniach terenu, aby pole obserwacji było jak największe. Dlatego na szlakach turystycznych wyznacza się tzw. punkty widokowe i buduje specjalne konstrukcje umożliwiające jak najdalsze obserwacje, czy też zabudowę mieszkaniową w niektórych regionach umieszcza się w terenie o najwyższym lokalnie położeniu.

Nie zawsze w pełni uświadamiana, ale jednak ważna rola krajobrazu dla jakości życia, motywuje do ochrony, kreowania i odtwarzania jego cech estetycznych. Coraz silniejsze tempo degradacji krajobrazu, obserwowane w Polsce w okresie transformacji ustrojowej dwóch ostatnich dekad, pozwala na postawienie tezy, że aktualnie najważniejsza jest bierna ochrona jeszcze zachowanych zasobów krajobrazowych. Bierna ochrona krajobrazu oznacza nie tylko obejmowanie go określonymi prawnie formami ochrony, ale przede wszystkim stosowanie różnych sposobów powstrzymywania jego degradacji, służących zachowaniu jego relatywnie nie przekształconej struktury przyrodniczej oraz procesów naturalnych, jak i historycznie ukształtowanej struktury kulturowej dostosowanej do uwarunkowań przyrodni-

czych oraz procesów kulturowych służących jej wykształceniu. Instrumenty stosowane w celu tej ochrony uzależnione są od stopnia naturalności krajobrazu poddanego ochronie, gdyż mogą w nim dominować zarówno elementy i procesy naturalne, jak i kulturowe albo może istnieć względna równowaga ich występowania. Określenie zasad biernej ochrony krajobrazu wymaga podjęcia próby bardziej precyzyjnego zdefiniowania jego istoty lub przynajmniej zarysowania spektrum różnorodności krajobrazów, jak również określenia kryteriów wyznaczania krajobrazów, które powinny być chronione oraz wskazania sposobów ich ochrony. Powyższa problematyka stanowi przedmiot niniejszego artykułu.

Definicja krajobrazu

Niektórzy badacze uważają krajobraz za ogólne i pierwotne pojęcie, oznaczające przedmiot badań, które można porównać z pierwiastkiem w chemii lub rośliną w botanice (Wolski 2002). Nie oznacza to jednak, że nie wymaga ono zdefiniowania, tak jak te przedmioty badane w innych naukach.

Najpowszechniejsze w społeczeństwie jest fizjonomiczne rozumienie krajobrazu, czyli traktowanie go jako wyglądu fragmentu powierzchni Ziemi dostrzeganego z określonego miejsca (Malinowska at al. 2004). Takie ujęcie krajobrazu reprezentuje również Europejska Konwencja Krajobrazowa (EKK) (2000), definiując go jako „obszar postrzegany przez ludzi, którego charakter jest wynikiem działania i interakcji czynników przyrodniczych i/lub ludzkich”. Podejście to było dawniej popularne na gruncie nauk geograficznych, w XIX i na początku XX w., gdy geografia była głównie nauką opisową. Jednak współcześnie stosowane jest przede wszystkim w architekturze krajobrazu, badającej geometryczne i estetyczne cechy przestrzeni otwartych.

Natomiast współczesna geografia – szczególnie fizyczna – traktuje krajobraz przede wszystkim jako system przyrodniczy, a cza-

sem wręcz jako synonim środowiska przyrodniczego, definiując go np. jako „dowolnej wielkości system powiązanych funkcjonalnie komponentów abiotycznych i biotycznych oraz tworzonych przez nie, realnie istniejących jednostek przestrzennych różnej rangi taksonomicznej, hierarchicznie sobie podporządkowanych i powiązanych funkcjonalnie wraz z efektami wpływu na niego działalności człowieka” (Przewoźniak 1987).

Krajobraz jest również definiowany na gruncie nauk biologicznych, a szczególnie ekologii krajobrazu, jako „układ ekologiczny szczebla ponadekosystemowego, złożony z różnych ekosystemów, występujących na większym obszarze i tworzących swobodną całość przyrodniczą, poprzez wzajemne powiązania” (Wolski 2002). W naukach geograficznych i biologicznych (ekologii) wieloletni rozwój metod badań krajobrazu doprowadził do wypracowania szerokiego ich zakresu, również w odniesieniu do ujęć ilościowych. Natomiast metody badania fizjonomii krajobrazu nie zostały tak silnie rozwinięte i nadal ewoluują, a poziom ich subiektywizmu jest większy niż metod stosowanych w naukach przyrodniczych.

W przepisach prawnych można znaleźć znacznie mniej definicji krajobrazu niż w pracach naukowych. W przepisach polskich nie zdefiniowano tego pojęcia, dlatego należy uznać, że powinna być stosowana wcześniej cytowana definicja prawnomiędzynarodowa, określona w EKK. Ustawa o ochronie przyrody (art. 5 pkt 20) stwierdza jedynie, że krajobraz jest jednym z elementów środowiska przyrodniczego, równoważnym z innymi komponentami (np. powietrzem, wodą, powierzchnią ziemi). Podejście takie nie jest zgodne z wieloma definicjami fizycznogeograficznymi krajobrazu, które utożsamiają go ze środowiskiem przyrodniczym jako całością, ponieważ nie może on być równocześnie całym środowiskiem, jak i jego elementem. Niezgodność ta bywa źródłem problemów w stosowaniu definicji naukowych na gruncie prawnym.

Polski system prawny zawiera definicję krajobrazu kulturowego, sformułowaną w

Ustawie o ochronie zabytków i opiece nad zabytkami, która określa go jako „przestrzeń historycznie ukształtowaną w wyniku działalności człowieka, zawierającą wytwory cywilizacji oraz elementy przyrodnicze”. Wynika z niej, że krajobraz kulturowy stanowi subkategorię krajobrazu jako takiego, która implikuje równoczesne występowanie elementów przyrodniczych (naturalnych) i antropogenicznych (stworzonych przez człowieka). Konsekwencją tej definicji jest wykluczenie sytuacji, w której krajobraz składałby się wyłącznie z elementów kulturowych (wydaje się, że elementy sztuczne zawsze muszą występować w jakimś otoczeniu przyrodniczym, np. powietrza atmosferycznego) lub tym bardziej tylko z elementów przyrodniczych. Wątpliwości klasyfikacyjne dotyczące naturalności lub kulturowości krajobrazu mogą jednak budzić takie sytuacje, jak np. rosnące w lesie drzewa posadzone przez człowieka, jeśli poza nimi nie ma w otoczeniu innych elementów antropogenicznych. Jak wówczas zaklasyfikować taki krajobraz leśny, tym bardziej jeśli osiągnął on dojrzały wiek i ślady dawnej gospodarki leśnej mogą być nikłe?

Podobne dylematy wynikają z dość powszechnego wśród architektów krajobrazu poglądu, że współcześnie występują tylko krajobrazy kulturowe. Stosując ściśle i formalne kryteria, np. akumulacji w środowisku związków chemicznych wytwarzanych przez człowieka, można by się z tym stwierdzeniem zgodzić, gdyż prawdopodobnie brak miejsca na Ziemi, całkowicie pozbawionego tych związków. Rzecz w tym, że kulturoznawcy lub architekci oceniają naturalność krajobrazu nie w kategoriach jego składu chemicznego, ale historii, wyglądu, estetyki lub harmonii. Z tego punktu widzenia z pewnością można jeszcze znaleźć w Polsce krajobrazy (np. mokradłowe lub górskie), które zasługują na miano naturalnych lub seminaturalnych, a może nawet pierwotnych, chociaż te ostatnie – jeśli istnieją – stanowią margines przestrzenny.

Brak jednolitej definicji krajobrazu oraz jego subkategorii utrudnia zajmowanie się

nim jako przedmiotem badań naukowych, jak również działań praktycznych, takich jak ochrona. Sytuacja, w której wiele dyscyplin zajmuje się badaniem, a wiele przepisów wprowadza ochronę materialnych składników przyrody nieożywionej i ożywionej, skłania jednak do wniosku, iż – na zasadzie uzupełnienia – krajobraz jako przedmiot ochrony powinien być traktowany głównie w jego warstwie wizualno-estetycznej, nie zawsze możliwej do ujęcia w obiektywnych kategoriach materialnych, a w mniejszym stopniu w zakresie jego budowy komponentowej oraz dynamiki abiotycznych i biotycznych elementów środowiska.

Typowanie krajobrazów do ochrony

Krajobraz – tak jak inne składniki środowiska przyrodniczego, jeśli są użytkowane, powinien być użytkowany racjonalnie. Nie oznacza to w wielu przypadkach konieczności jego ochrony, czyli utrzymywania w stanie jak najmniej zmienionym przez człowieka lub w stanie ewoluującym pod wpływem czynników naturalnych, ale oznacza harmonizowanie jego wykorzystania ze strukturą i procesami przyrodniczymi oraz ocenianym jako wartościowe dziedzictwem przyrodniczym. Część krajobrazów powinna podlegać kształtowaniu wynikającemu z potrzeb społeczno-gospodarczych ludzi, prowadzonemu w sposób minimalizujący w określonych warunkach przeobrażenia ich naturalnych cech.

Chronione – w pierwszym rzędzie bierne, ale w miarę potrzeby również czynnie – powinny być krajobrazy posiadające walory o odpowiednio wysokiej wartości. Kluczowa jest zatem odpowiedź na pytanie: jaka powinna być wartość krajobrazu typowanego do ochrony?

Pojęcie walorów krajobrazowych definiuje Ustawa o ochronie przyrody, jako „wartości ekologiczne, estetyczne lub kulturowe obszaru oraz związane z nim rzeźbę terenu, twory i składniki przyrody, ukształtowane przez siły przyrody lub działalność

człowieka”. Nie rozwijając komentarza dotyczącego fatalnej stylistyki i gramatyki tej definicji, należy stwierdzić, że nie ułatwia ona wyboru krajobrazów predysponowanych do ochrony, ponieważ w jej świetle walory krajobrazowe obejmują wszystkie wartości materialne i niematerialne ukształtowane naturalnie i przy udziale ludzi. A jak wcześniej stwierdzono, ochrona wszystkich krajobrazów nie jest celowa ani możliwa, co wykazała już sytuacja prawna pod rządami Ustawy o ochronie przyrody obowiązującej do 2004 r.

Bardziej konkretne wskazówki, co chronić w krajobrazie, można znaleźć w Europejskiej Konwencji Krajobrazowej w definicji ochrony krajobrazu, stwierdzającej iż powinna ona obejmować „działania na rzecz zachowania i utrzymywania ważnych lub charakterystycznych cech krajobrazu tak, aby ukierunkować i harmonizować zmiany, które wynikają z procesów społecznych, gospodarczych i środowiskowych”, jak również w definicji ochrony krajobrazowej z Ustawy o ochronie przyrody, określającej ją jako „zachowanie cech charakterystycznych danego krajobrazu”. Z definicji tych wyłaniają się trzy główne kryteria wyboru krajobrazów predysponowanych do ochrony, obejmujące:

- ważne cechy krajobrazu;
- charakterystyczne cechy krajobrazu;
- krajobrazy o wysokiej estetyce i harmonii (cechy te wydają się być ze sobą powiązane).

W pierwszym rzędzie powinny być chronione krajobrazy posiadające wszystkie w/w cechy.

Najbardziej subiektywna wydaje się ocena „wagi” cech krajobrazu. Może ona być oceniana z bardzo różnych punktów widzenia (gospodarczego, wypoczynkowego, przyrodniczego), jak również różne grupy społeczne lub zawodowe mogą preferować inne cechy krajobrazu. Podobny ładunek subiektywizmu związany jest również z pojęciem estetyki krajobrazu. Pomimo, iż różne grupy osób mogą mieć odmienne poglądy na ten

temat, należy przypuszczać, że badania kwestionariuszowe przeprowadzone na szerokiej i reprezentatywnej części społeczeństwa pozwoliłyby na opracowanie rankingu krajobrazów i ich cech ze względu na ich ważność i estetykę. Dotychczas jednak na dużą skalę takich badań nie przeprowadzono.

Nieco bardziej zobiektywizowany może być wybór charakterystycznych cech krajobrazu, jednak powinien on być poprzedzony rozstrzygnięciem dylematu, czy należy do nich zaliczać krajobrazy unikatowe (rzadko występujące w określonej skali przestrzennej), czy też typowe dla określonego obszaru i przedziału czasu, albo też oba te rodzaje. Wydaje się, że walory ochrony powinny być zarówno najlepiej zachowane krajobrazy typowe¹, jak i unikatowe, przy czym wśród tych pierwszych powinny być chronione tylko wybrane, a wśród drugich w miarę możliwości wszystkie krajobrazy. W trakcie typowania tych krajobrazów do ochrony bardzo ważne jest ich odniesienie do skali przestrzennej obszaru, dla którego są one określane. Ogólnie można odnosić się do pięciu poziomów przestrzennych: lokalnego (skala analiz przestrzennych odpowiada podziałkom map rzędu 1:10.000 – 1:50.000), regionalnego (1:100.000 – 1:300.000), krajowego (1:500.000 – 1:2.000.000), kontynentalnego (1:3.000.000 – 1:5.000.000) i globalnego (<1:5.000.000). Jest to tak ważne ze względu na fakt, że typowość lub unikatowość krajobrazu zależy od skali analizy. Np. w powiecie malborskim krajobraz żuławskich równin aluwialnych jest typowy, natomiast w skali Polski jest on już unikatowy. Próby delimitowania zasięgu krajobrazów typowych i unikatowych były już podejmowane, np.

1 klasyfikowane najczęściej ze względu na dwa podstawowe kryteria: rzeźbę terenu (nizinne, wyżynne, górskie i bardziej szczegółowo: równinne, dolinne, pagórkowate, podgórskie itp.) lub pokrycie (użytkowanie) terenu (leśne, mokradłowe, rolnicze, wiejskie, podmiejskie, miejskie, przemysłowe itp.).

dla województwa pomorskiego (Kistowski et al. 2006) (ryc.1).

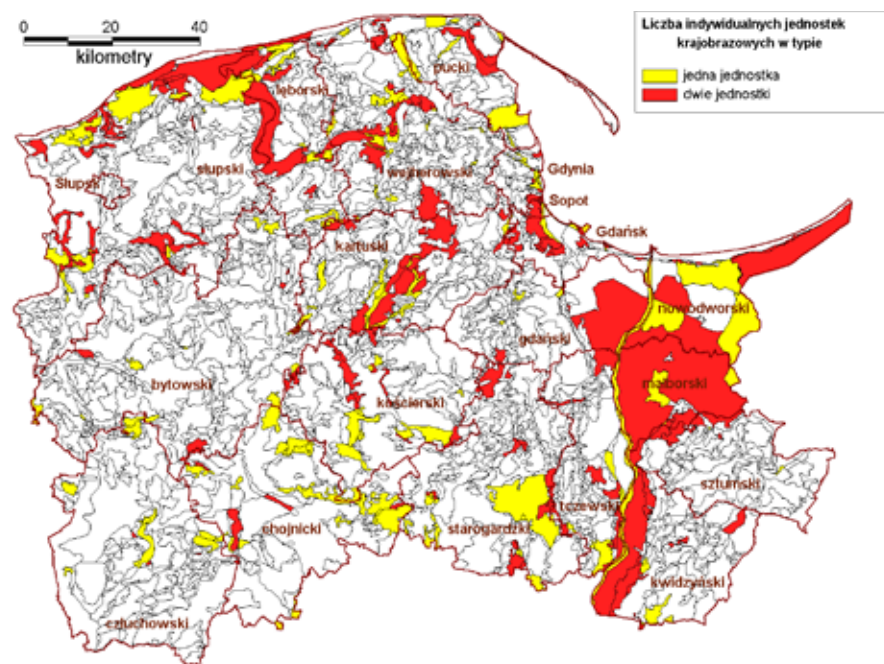
Najwięcej doświadczeń badawczych uzyskanych na gruncie nauk przyrodniczych i architektury krajobrazu dotyczy oceny harmonii krajobrazu. Często jest ona oceniana na podstawie analizy zgodności zagospodarowania (użytkowania) terenu z przyrodniczymi predyspozycjami dla tego zagospodarowania. Takie podejście zostało zastosowane w modelu zagospodarowania erodowanej zlewni pojeziernej (Niewiadomski i Krzymuski 1965), gdzie formom i spadkom rzeźby terenu oraz typom gleb zostały przypisane odpowiednie ekologiczne typy pokrycia terenu. Na gruncie architektury krajobrazu jego harmonia może być oceniana i kształtowana przy zastosowaniu metody jednostek i wewnątrz architektoniczno-krajobrazowych (JARK – WARK) (Bogdanowski et al. 1979).

Próby kompleksowej oceny wartości krajobrazu były podejmowane wielokrotnie, jednak dotychczas nie przyjęto ujednoczonych i powszechnie zaakceptowanych kryteriów tej oceny. Przykładowo, dla krajobrazów kulturowych zaproponowano ocenę na podstawie (Myczkowski et al. 2009):

- wartości materialnej obejmującej formy, stan zachowania substancji, kompozycji lub układu zabudowy tradycyjnej lub zabytkowej, stanowiącej o tzw. „kanonie miejsca”;
- znaczenia walorów niematerialnych, związanych z historią czy tradycją i tak zwaną „kulturą i tradycją” miejsca w ujęciu nawet zwyczajów czy regionalizmu.

Inny przykład stanowią kryteria zastosowane na Pomorzu dla potrzeb inwentaryzacji obszarów predysponowanych do ochrony w formie zespołów przyrodniczo-krajobrazowych. Do oceny wartości krajobrazu zaproponowano takie kryteria, jak (Kistowski et al. 1998):

- stan zachowania – stopień odkształcenia krajobrazu od jego stanu oryginalnego ukształtowanego przez procesy przyrodnicze, jak i historyczno-kulturowe lub od stanu harmonijnego;



Ryc. 1. Zasięg krajobrazów unikatowych województwa pomorskiego wydzielonych ze względu na cechy środowiska przyrodniczego i formy osadnictwa na tle granic powiatów (Kistowski et al. 2006)

Fig. 1. Distribution of unique landscapes in Pomorskie Province marked off for nature features and forms of settlement against the borders of districts. (Kistowski et al. 2006)

- urozmaicenie (różnorodność, mozaikowość) – przejawiające się przez zmienność przyrodniczych (rzeźba terenu, roślinność, gleby) oraz kulturowych (użytkowanie ziemi, typy osadnictwa) cech krajobrazu – im większa zmienność tych cech, tym wartość krajobrazu jest większa;
- harmonijność (układów przyrodniczo-kulturowych) – poziom zgodności kulturowego zagospodarowania przestrzeni z warunkami przyrodniczymi (rzeźby terenu, gleb itp.);
- wyrazistość – czyli występowanie rozległych wewnątrz krajobrazowych oraz istnienie możliwości ich obserwacji.

W końcu, pewne kryterium wartości krajobrazu może stanowić również stopień jego naturalności, utożsamiany – nie zawsze

– ze stanem zachowania. Im naturalność krajobrazu jest wyższa, a tym samym wyższy jest z reguły poziom jego równowagi, tym najczęściej posiada on wyższą wartość ochronną (ryc. 2). Pomimo, iż w odniesieniu do estetyki krajobrazu mogą występować od tej zasady pewne wyjątki (np. w przypadku części wielkoobszarowych, monotonna krajobrazów wodnych), można się nią kierować przy wyborze krajobrazów wartych ochrony. Oczywiście, odrębną kwestią stanowi dobór kryteriów zastosowanych do ceny stopnia naturalności krajobrazu. Ostatnia próba przestrzennego przedstawienia zasięgu krajobrazów naturalnych i do nich zbliżonych w Polsce miała miejsce 40 lat temu (Bogdanowski 1973). Zmiany, jakie zaszły w krajobrazie od tego czasu, zmuszają do podjęcia nowych prac w tym zakresie w

Stopień naturalności krajobrazu	Poziom równowagi krajobrazu	
KRAJOBRAZY NATURALNE	z r ó	n i e
KRAJOBRAZY SEMINATURALNE	w n o	z r ó
HARMONIJNE KRAJOBRAZY KULTUROWE	w a	w n o
DYSHARMONIJNE KRAJOBRAZY KULTUROWE	ż o n	w a ż
KRAJOBRAZY ZDEGRADOWANE	e	o n e

Ryc. 2. Związki między stopniem naturalności a poziomem równowagi krajobrazu (Kistowski 2008)
Fig. 2. Relation between degree of naturalness and the level of landscape sustainability (Kistowski 2008)

skali całego kraju, a nie tylko w niektórych regionach. Niestety, podmioty odpowiedzialne za koordynację takich działań, prowadzących również do wdrażania ustaleń Europejskiej Konwencji Krajobrazowej, nie spełniają swojej roli.

Podejścia do ochrony krajobrazu

Zawarta w Europejskiej Konwencji Krajobrazowej definicja ochrony krajobrazu stwierdza, że obejmuje ona „działania na rzecz zachowania i utrzymywania ważnych lub charakterystycznych cech krajobrazu tak, aby ukierunkować i harmonizować zmiany, które wynikają z procesów społecznych, gospodarczych i środowiskowych”. Przewiduje ona zatem oba podstawowe podejścia do ochrony krajobrazu:

- bierno – związane z jego zachowaniem i utrzymywaniem oraz
- czynne – polegające na ukierunkowywaniu i harmonizowaniu zmian krajobrazu.

Podstawowa w obecnej sytuacji Polski rola biernej ochrony krajobrazu nie ulega wątpliwości. Bez niej będziemy nadal tracić wielowiekowe dziedzictwo krajobrazowe. Wydaje się, że dostępny katalog form ochrony krajobrazu, obejmujący w Ustawie o ochronie przyrody w szczególności parki krajobrazowe, obszary chronionego krajobrazu i zespoły przyrodniczo-krajobrazowe², a w Ustawie o ochronie zabytków i opiece nad zabytkami parki kulturowe oraz ustalenia ochrony w miejscowych planach zagospodarowania przestrzennego (ryc. 3), powinien zapewniać właściwą ochronę krajobrazu (ramka 1).

² chociaż należy pamiętać, że krajobraz chronią również formy ochrony całości przyrody – parki narodowe i rezerwy przyrody, a w niektórych przypadkach także pozostałe obszarowe formy ochrony przyrody.

Ramka 1**Podstawowe formy ochrony krajobrazu w świetle ustawy o ochronie przyrody**

Park krajobrazowy obejmuje obszar chroniony ze względu na wartości przyrodnicze, historyczne i kulturowe oraz walory krajobrazowe w celu zachowania, popularyzacji tych wartości w warunkach zrównoważonego rozwoju. Z punktu widzenia celów ochrony krajobrazu, w parku krajobrazowym mogą być wprowadzone zakazy: realizacji przedsięwzięć mogących znacząco oddziaływać na środowisko; likwidowania i niszczenia zadrzewień śródpolnych, przydrożnych i nadwodnych; pozyskiwania do celów gospodarczych skał, w tym torfu, oraz skamieniałości; wykonywania prac ziemnych trwale zniekształcających rzeźbę terenu; dokonywania zmian stosunków wodnych, jeżeli zmiany te nie służą ochronie przyrody lub racjonalnej gospodarce rolnej, leśnej, wodnej lub rybnej; budowania nowych obiektów budowlanych w pasie szerokości 100 m od linii brzegów rzek, jezior i innych zbiorników wodnych; lokalizowania obiektów budowlanych w pasie szerokości 200 m od krawędzi brzegów klifowych oraz w pasie technicznym brzegu morskiego; likwidowania, zasypywania i przekształcania zbiorników wodnych, starorzeczy oraz obszarów wodno-błotnych; wylewania gnojowicy, z wyjątkiem nawożenia własnych gruntów rolnych; prowadzenia chowu i hodowli zwierząt metodą bezściółkową; utrzymywania otwartych rowów ściekowych i zbiorników ściekowych; organizowania rajdów motorowych i samochodowych; używania łodzi motorowych i innego sprzętu motorowego na otwartych zbiornikach wodnych.

Obszar chronionego krajobrazu obejmuje tereny chronione ze względu na wyróżniający się krajobraz o zróżnicowanych ekosystemach, wartościowe ze względu na możliwość zaspokajania potrzeb związanych z turystyką i wypoczynkiem lub pełnioną funkcją korytary ekologicznych. W ich obrębie można wprowadzić dla celów ochrony takie same zakazy jak w parkach krajobrazowych, z wyjątkiem pięciu ostatnich w/w zakazów wyróżnionych kursywą.

Zespół przyrodniczo-krajobrazowy stanowi fragment krajobrazu naturalnego i kulturowego zasługujący na ochronę ze względu na jego walory widokowe lub estetyczne. W celu ochrony krajobrazu w jego obrębie mogą być wprowadzone zakazy: niszczenia, uszkodzenia lub przekształcania obiektu lub obszaru; wykonywania prac ziemnych trwale zniekształcających rzeźbę terenu; uszkodzenia i zanieczyszczenia gleby; dokonywania zmian stosunków wodnych, jeżeli zmiany te nie służą ochronie przyrody albo racjonalnej gospodarce rolnej, leśnej, wodnej lub rybnej; likwidowania, zasypywania i przekształcania naturalnych zbiorników wodnych, starorzeczy oraz obszarów wodno-błotnych; wylewania gnojowicy, z wyjątkiem nawożenia użytkowanych gruntów rolnych; zmiany sposobu użytkowania ziemi; wydobywania do celów gospodarczych skał, w tym torfu, oraz skamieniałości, minerałów i bursztynu; umieszczania tablic reklamowych. Od w/w zakazów istnieją liczne wyjątki związane z realizacją inwestycji celu publicznego, zadań dotyczących obronności kraju lub likwidowania nagłych zagrożeń bezpieczeństwa i akcji ratowniczych.

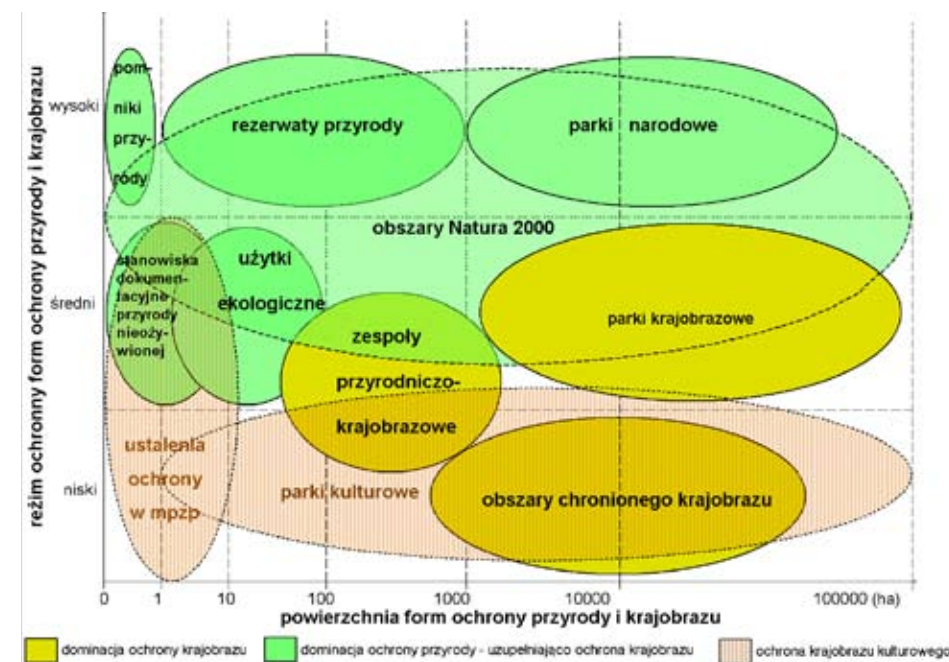
Podstawowe formy ochrony krajobrazu w świetle ustawy o ochronie zabytków i opiece nad zabytkami

Park kulturowy ma na celu ochronę krajobrazu kulturowego oraz zachowanie wyróżniających się krajobrazowo terenów z zabytkami nieruchomymi charakterystycznymi dla miejscowej tradycji budowlanej i osadniczej. Na jego terenie mogą być ustanowione zakazy

i ograniczenia dotyczące: prowadzenia robót budowlanych oraz działalności przemysłowej, rolniczej, hodowlanej, handlowej lub usługowej; zmiany sposobu korzystania z zabytków nieruchomych; umieszczania tablic, napisów, ogłoszeń reklamowych i innych znaków niezwiązanych z ochroną parku kulturowego, z wyjątkiem znaków drogowych i znaków związanych z ochroną porządku i bezpieczeństwa publicznego; składowania lub magazynowania odpadów.

Ustalenia ochrony mogą być dokonane w miejscowym planie zagospodarowania przestrzennego albo w decyzji o ustaleniu lokalizacji inwestycji celu publicznego, decyzji o warunkach zabudowy, decyzji o zezwoleniu na realizację inwestycji drogowej, decyzji o ustaleniu lokalizacji linii kolejowej lub decyzji o zezwoleniu na realizację inwestycji w zakresie lotniska użytku publicznego. Mogą one odnosić się również do krajobrazu kulturowego, ale ich zasady nie są sprecyzowane w ustawie.

Dwie pierwsze w/w formy ochrony wprowadza uchwała sejmiku województwa, a trzy kolejne uchwała rady gminy, decyzja starosty powiatowego (drogi) lub wojewody (koleje, lotniska).



Ryc. 3. Relacje reżimu i powierzchni prawnych form ochrony przyrody i krajobrazu ustanawianych na podstawie ustawy o ochronie przyrody oraz ustawy o ochronie zabytków i opiece nad zabytkami

Fig. 3. Relation of conservation regime and areas of legal forms of nature and landscape protection established pursuant to the law on nature protection and the law on protection and care of historical monuments

Zmiany w przepisach prawa ochrony przyrody, dokonane w końcu 2008 r., które przypisały odpowiedzialność za tworzenie i ochronę tych form głównie samorządowi wojewódzkiemu i gminnemu, doprowadziły do sytuacji, w której ochrona krajobrazu może być jeszcze mniej skuteczna, niż to było dotychczas, i będzie ona ograniczać się do parków narodowych, rezerwatów przyrody i obszarów Natura 2000, a więc form których podstawowym celem nie jest ochrona krajobrazu. Fakt, że zakazy wprowadzane w wymienionych formach ochrony krajobrazu mają charakter fakultatywny, ogranicza możliwości ochrony, ze względu na:

- możliwość nie umieszczenia ich w aktach prawnych powołujących ich istnienie;
- słabą skuteczność ich egzekwowania, nawet jeśli zostały umieszczone w tych aktach;
- aktualne powstanie możliwości usunięcia z aktów prawnych przez Sejmiki Wojewódzkie tych zakazów, które ich zdaniem utrudniają rozwój społeczno-gospodarczy w obrębie form ochrony krajobrazu.

Tego typu przypadki miały już miejsce w Polsce. Problemem jest również sytuacja, w której Ustawa o ochronie przyrody dopuszcza wyłączenia, często ograniczające możliwości ochrony krajobrazu, np. w przypadku likwidowania i niszczenia zadrzewień śródpolnych, przydrożnych i nadwodnych, ze względu na potrzeby ochrony przeciwpowodziowej, bezpieczeństwa lub prace hydrotechniczne.

Z kolei park kulturowy może utworzyć rada gminy, po zasięgnięciu opinii wojewódzkiego konserwatora zabytków, w celu ochrony krajobrazu kulturowego oraz zachowania wyróżniających się krajobrazowo terenów z zabytkami nieruchomymi charakterystycznymi dla miejscowej tradycji budowlanej i osadniczej. Analiza możliwych do wprowadzenia w ich obrębie zakazów wykazuje, że za wyjątkiem zakazu zmiany sposobu korzystania z zabytków nieruchomych, nie wyka-

zują one znaczących różnic w stosunku do zakazów, które mogą być wprowadzone na podstawie Ustawy o ochronie przyrody. Przy nałożeniu w przestrzeni form ochrony utworzonych na podstawie obu ustaw, większość zakazów zostaje powielona, a skuteczność ich realizacji i tak jest słaba. Dotychczas takie sytuacje nie były częste, ponieważ utworzono zaledwie kilkanaście parków kulturowych o powierzchni z reguły mniejszej niż obszar każdego z parków krajobrazowych i obszarów chronionego krajobrazu.

Jeśli bierna ochrona krajobrazu ma osiągnąć większą skuteczność, istniejący system prawny powinien ulec istotnym modyfikacjom, przede wszystkim polegającym na wdrożeniu zapisów EKK. Możliwe jest utrzymanie – przy równoczesnym zharmonizowaniu – przewidzianych przepisami form ochrony krajobrazu. Równocześnie znaczącym zmianom muszą ulec przepisy o planowaniu przestrzennym. Niezbędna jest również ścisła współpraca między administracją zajmującą się ochroną krajobrazu przyrodniczego i kulturowego na szczeblu centralnym (Ministerstwem Środowiska oraz Ministerstwem Kultury i Dziedzictwa Narodowego, Generalnym Dyrektorem Ochrony Środowiska a Głównym Konserwatorem Zabytków), wojewódzkim (regionalnymi konserwatorami przyrody a wojewódzkimi konserwatorami zabytków) i lokalnym. Odpowiedzialność za wdrażanie EKK powinna być jasno określona, bo tam, gdzie jest zbyt wielu odpowiedzialnych, ulega ona rozmyciu. Wytyczne dotyczące ochrony krajobrazu muszą być wspólnym dorobkiem specjalistów z zakresu ochrony krajobrazu naturalnego i architektów krajobrazu, a prace nad nimi nie powinny się, jak dotychczas, koncentrować na kulturowych aspektach krajobrazu (Böhm et al. 2008).

Potrzebę czynnej ochrony krajobrazu potwierdzają zawarte w Europejskiej Konwencji Krajobrazowej definicje gospodarowania krajobrazem i planowania krajobrazu. Pierwsza z nich uznaje, że są to „działania prowadzone z perspektywy trwałego i zrów-

noważonego rozwoju, w celu zapewnienia regularnego podtrzymania krajobrazu tak, aby kierować i harmonizować jego zmiany wynikające z procesów społecznych, gospodarczych i środowiskowych”. Planowanie krajobrazu to „skuteczne działania perspektywiczne mające na celu powiększenie, odtworzenie lub utworzenie krajobrazów”. Zakładają więc one nawet tworzenie sztucznych krajobrazów, które mogą posiadać określone, godne ochrony wartości.

Aby jednak czynna ochrona miała sens, należy intensyfikować ochronę bierną, czyli utrzymanie istniejących wartościowych zasobów krajobrazowych. Powinna ona być realizowana z zastosowaniem różnorodnych instrumentów zakazowo-nakazowych i ochronnych. Powinny się wśród nich znaleźć zakazy lub zalecenie zdecydowanego ograniczenia:

- lokalizacji elementów wysokościowych – dominant technicznych;
- rozpraszania miejsc lokalizacji zespołów nowej zabudowy;
- stosowanie dowolnych form architektonicznych w nowej zabudowie.

Należy wprowadzić nakaz lub zdecydowane zalecenie sporządzania studium krajobrazowego dla:

- nowych elementów wysokościowych lub kubaturowych o dużej skali;
- wnętrza krajobrazowego pod kątem istniejących wartości wizualnych krajobrazu oraz ochrony przedpola ekspozycyjnego na wewnątrz;
- punktu widokowego pod kątem ochrony istniejącej ekspozycji krajobrazu z tego miejsca.

Ochrona lub kontynuacja istnienia w krajobrazie powinna dotyczyć:

- ciągów alejowych dróg powiatowych i lokalnych;
- czytelności lokalnych wnętrza krajobrazowych i ich powiązań drogami alejowymi;
- ekspozycji zespołów dworsko- i pałacowo-parkowych jako dominant widokowych we wnętrzach krajobrazowych;

- ekspozycji obiektów zabytkowych oraz sylwet panoramicznych historycznych zespołów urbanistycznych i ruralistycznych (wiejskich);
- zwartości wizualnej jednostek osadniczych w krajobrazie historycznym;
- śladów osadniczych osadnictwa rozproszonego;
- specyfiki form geometrii przestrzeni poprzez kontynuację tradycyjnej skali i formy podziałów geodezyjnych;
- historyczno-regionalnej skali zabudowy wiejskich jednostek osadniczych;
- zieleni śródpolnej w wiejskim krajobrazie rolniczym;
- drobnych elementów naturalnych wewnątrz nowych jednostek osadniczych.

Czynna ochrona krajobrazu może polegać przykładowo na wprowadzaniu:

- zwartości wizualnej w krajobrazie historycznych jednostek osadniczych;
- zieleni śródpolnej w wiejskim krajobrazie rolniczym;
- komponowanej zieleni publicznej wewnątrz nowych jednostek osadniczych;
- drobnych elementów naturalnych wewnątrz nowych jednostek osadniczych.

Wnioski

Wieloznaczność terminu krajobraz, skutkująca różnym jego traktowaniem jako przedmiotu badań przez różne dyscypliny naukowe (geografię, biologię, architekturę krajobrazu), prowadzi do problemów w definiowaniu kryteriów, które by służyły wyborowi krajobrazów predysponowanych do ochrony oraz precyzowaniu skutecznych metod ochrony. W ramach porządkowania terminologii, należy się przychylić do traktowania krajobrazu jako przedmiotu ochrony w ujęciu estetyczno-wizualnym, pamiętając jednak że może on mieć zróżnicowaną genezę i współczesny charakter: naturalny, naturalno-kulturowy lub kulturowy. Dlatego ocena jego wartości nie może się ograniczać do uwzględniania wartości kulturowych, ale w równorzędnym stopniu

musi brać pod uwagę wartości przyrodnicze, które nawet w warstwie estetycznej muszą być niekiedy badane przy zastosowaniu metod nauk przyrodniczych. Masowe zagospodarowanie i niszczenie wartościowych krajobrazów, które we współczesnej Polsce niejednokrotnie prowadzi do ich ekstynkcji, wymaga podjęcia pilnych działań na rzecz zwiększenia skuteczności konserwatorskiej (biernej) ochrony krajobrazu. Dostępny wachlarz form jego ochrony powinien być powiązany ze wzmocnieniem systemu za-

kazów i nakazów, jak również wprowadzeniem daleko idących zmian w przepisach z zakresu planowania przestrzennego, które umożliwiłyby implementację zapisów Europejskiej Konwencji Krajobrazowej. Aby było to możliwe, musi nastąpić ścisła współpraca administracji i specjalistów zajmujących się ochroną krajobrazu przyrodniczego i kulturowego. Prowadzenie ochrony biernej, nie wyklucza stosowania ochrony czynnej, jednak jej znaczenie należy na razie postrzegać jako uzupełniające dla ochrony biernej.

LITERATURA

- BOGDANOWSKI J. et al. 1973. Krajobraz Polski. Ochrona i kształtowanie dla rekreacji. Teka Kom. Urban. i Archit. T.7, Oddz. PAN w Krakowie.
- BOGDANOWSKI J., ŁUCZYŃSKA-BRUZDA M., NOVAK Z. 1979. Architektura krajobrazu. PWN, Warszawa – Kraków.
- BÖHM A., DOBOSZ P., JASKANIS P., PURCHLA J., SZMYGIN B. 2008. Raport na temat funkcjonowania systemu ochrony dziedzictwa kulturowego w Polsce po roku 1989. Ministerstwo Kultury i Dziedzictwa Narodowego, Kraków.
- EUROPEJSKA KONWENCJA KRAJOBRAZOWA sporządzona we Florencji dnia 20 października 2000 r., Dz. U. nr 14, poz. 98 z dnia 29 stycznia 2006 r.
- KISTOWSKI M., MYŚLAK D., TWARDOWSKA K. 1998. Indykacja wartości przyrodniczych: kryteria wyznaczania i oceny zespołów przyrodniczo-krajobrazowych w Polsce północnej i zachodniej. *Przegl. Przyr.* IX, 1/2:127-138.
- KISTOWSKI M., LIPIŃSKA B., KORWEL-LEJKOWSKA B. 2006. Walory, zagrożenia i propozycje ochrony zasobów krajobrazowych województwa pomorskiego (ze szczególnym uwzględnieniem Trójmiejskiego Obszaru Metropolitalnego). In: CZOCHAŃSKI J., KISTOWSKI M. (Eds.). *Studia przyrodniczo-krajobrazowe województwa pomorskiego*. Pomorskie Studia Regionalne. Urząd Marszałk. Wojew. Pomorskiego, Gdańsk: 135-276.
- KISTOWSKI M. 2008. Koncepcja równowagi krajobrazu – mity i rzeczywistość. In: CHMIELEWSKI T. (Ed.) *Struktura i funkcjonowanie systemów krajobrazowych. Meta-analizy, modele, teorie i ich zastosowanie. Problemy Ekologii Krajobrazu*. T.XXI, Wyd. Print 6, Lublin: 81-91.
- MALINOWSKA E., LEWANDOWSKI W., HARASIMIUK A. (Eds.) 2004. *Geoekologia i ochrona krajobrazu*. Leksykon. Uniwersytet Warszawski, Warszawa.
- MYCZKOWSKI Z., MARCINEK R., SIWEK A. 2009. *Możliwości wdrożenia Europejskiej Konwencji Krajobrazowej i problem zachowania dziedzictwa kulturowego poprzez kształtowanie krajowej polityki przestrzennej – rekomendacje dla KPZK*. Ministerstwo Rozwoju Regionalnego, Kraków.
- NIEWIADOMSKI W., KRZYMUSKI J. 1965. Model zagospodarowania zlewni (na przykładzie erodowanych terenów pojezierzy). *Międzynarodowe Czasopismo Rolnicze*, 3.
- PRZEWOŹNIAK M. 1987. *Podstawy geografii fizycznej kompleksowej*. Wyd. Uniwersytetu Gdańskiego, Gdańsk.
- Ustawa z dnia 23 lipca 2003 r. o ochronie zabytków i opiece nad zabytkami.
- Ustawa z dnia 16 kwietnia 2004 r. o ochronie przyrody.

Weizsäcker von E.U., Lovins A.B., Lovins L.H. 1999. *Mnożnik cztery. Podwojony dobrobyt – dwukrotnie mniejsze zużycie zasobów naturalnych*. Polskie Towarzystwo Współpracy w Klubem Rzymskim, Wyd. Rolewski, Toruń.

WOLSKI P. 2002. *Przyrodnicze podstawy kształtowania krajobrazu. Słownik pojęć*. Wyd. SGGW, Warszawa.

Summary

The ambiguity of the notion of landscape resulting in different treatment of landscape as a research object by such branches of science as geography, biology, landscape architecture, furthermore causes difficulties in defining criteria for choosing landscapes predisposed for conservation and determining effective methods of their protection. In respect of legal regulations landscape should be treated as and object of protection in esthetic and visual understanding, but it must be remembered that it may have diverse origins and contemporary character: from natural to extremely cultural. Appreciation of its values must not be limited to cultural values but take into account natural values as well. Mass development of precious landscapes, which in contemporary Poland frequently brings about their extinction, necessitates urgent activities aimed at increased effectiveness of passive landscape conservation. The available set of protection forms should continue to be applied after enhancing the system of bans and orders and introducing major changes in spatial planning regulations that would allow implementation of the provisions of the European Landscape Convention. In order to facilitate those aims there must be close cooperation between the administration and specialists in natural and cultural landscape conservation. Carrying out passive conservation does not exclude active protection, however the latter should be perceived as supplementary to passive conservation.

Adres autora:

Mariusz Kistowski
 Uniwersytet Gdański, Instytut Geografii,
 Katedra Geografii Fizycznej i Kształtowania Środowiska,
 ul. Bażyńskiego 4, 80-952 Gdańsk,
 e-mail: geomk@univ.gda.pl