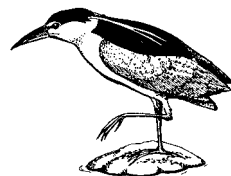


Paweł Czechowski, Marcin Bocheński, Grzegorz Jędro,  
Sławomir Rubacha, Andrzej Wąsicki



## RZADKIE GATUNKI PTAKÓW OBSERWOWANE W WOJEWÓDZTWIE LUBUSKIM W LATACH 2005-2009

### Rare species of birds observed in Lubuskie Province in the years 2005-2009

**ABSTRAKT:** Zebrano i omówiono obserwacje 87 rzadkich w skali regionu lub całego kraju gatunków ptaków stwierdzonych w latach 2005-2009 w granicach woj. lubuskiego (zachodnia Polska). W omawianym okresie do awifauny woj. lubuskiego przybyło 6 gatunków ptaków. Dla niektórych gatunków zebrano bogaty materiał, wskazujący na ich regularne występowanie w regionie. Zanotowano także wzrost obserwacji szeregu gatunków w porównaniu do lat wcześniejszych.

**SŁOWA KLUCZOWE:** rzadko obserwowane gatunki ptaków, województwo lubuskie, zachodnia Polska

**ABSTRACT:** This elaboration collects and discusses the observations of 87 regionally or nationally rare bird species confirmed in the years 2005-2009 in Lubuskie Province (western Poland). In the reference period the avifauna of Lubuskie Province was enriched with 6 new species of birds. For some of them abundant material was collected which proves their regular occurrence in the region. A number of observations of other species was found to have increased in comparison to previous years.

**KEY WORDS:** rarely observed bird species, Lubuskie Province, western Poland

### Wstęp

Silny rozwój ornitologii amatorskiej i wzrost zainteresowania obserwacją ptaków przyczynia się do wykrywania coraz większej liczby gatunków ptaków rzadziej obserwowanych. Dodatkowymi czynnikami wpływającymi na lepsze ich wykrywanie jest większa możliwość posiadania dobrego sprzętu do prowadzenia obserwacji (lornetki, lunety, aparaty fotograficzne) oraz panująca wśród obserwatorów moda na poszukiwanie gatunków rzadkich, np. przeszukiwanie dużych stad gęsi, mew i innych. Dodatkowo, co jakiś czas wzmaga się zainte-

resowanie niektórymi gatunkami ptaków, co przekłada się na wzrost ich wykrywalności, a to zmienia często dotychczasowy obraz ich wcześniejszego występowania. Najlepszymi przykładami takich „modnych” gatunków, których wzrost obserwacji wynikał z ukierunkowanych na ich wykrycie kontroli terenowych, są: bekasik *Lymnocyptes minimus* (Cenian i Sikora 1997, Sikora i Maniakowski 2000), mornel *Charadrius morinellus* (Komisja Faunistyczna 2006, 2007, 2008) czy gęś krótkodzioba *Anser brachyrhynchus* (Polakowski 2008).

Celem niniejszej pracy jest zebranie i przedstawienie obserwacji rzadszych ga-

tunków ptaków obserwowanych w województwie lubuskim w latach 2005-2009. Praca jest kolejnym podsumowaniem wiedzy o tej grupie ptaków po artykule opisującym lata 1990-2004 (Czechowski et al. 2004). Dalszym założeniem autorów jest przedstawianie zbieranego materiału w cyklach pięcioletnich, co może w przyszłości ułatwić gromadzenie danych do większych regionalnych czy krajowych opracowań.

### Teren badań

Obserwacje prowadzono w granicach województwa lubuskiego, wchodzącego w skład dwóch regionów ornitologicznych: Ziemi Lubuskiej i Śląska. Przedstawiony materiał zebrano na obszarze całego województwa, ale intensywność prowadzenia obserwacji była różna dla poszczególnych miejsc. Najczęściej kontrolowanymi terenami w obszarze województwa były doliny Odry, Bobru, Warty, Noteci, zbiorniki wodne w okolicy Krosna Odrz., Nowogrodu Bobrz., stawy w okolicy Lubska, Żar, Zaboru oraz Pojezierze Sławskie. W pracy nie uwzględniono obserwacji z terenu Parku Narodowego „Ujście Warty”. Szczegółowy opis terenu wraz z naniesionymi na mapkach rzekami, głównymi jeziorami, stawami i innymi miejscami ważnymi dla ptaków można znaleźć w monografiach: Ptaki Ziemi Lubuskiej (Jermaczek et al. 1995) dla części województwa należącego do regionu ornitologicznego Ziemia Lubuska i w Ptakach Śląska (Dyrz et al. 1991) dla części woj. należącego do regionu ornitologicznego Śląsk.

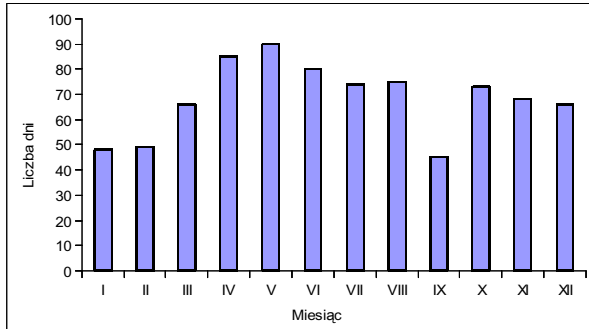
### Metody

Praca przedstawia obserwacje zebrane w latach 2005-2009. Wykorzystano własne obserwacje zgromadzone podczas intensywnego penetrowania obszaru województwa, a także obserwacje innych koleżanek i kolegów działających w tym regionie (patrz po-

dziękowania). Część materiału zaczerpnięto z danych publikowanych oraz z raportów Komisji Faunistycznej PTZool. Podobnie jak we wcześniejszej pracy opisującej rzadkie ptaki w woj. lubuskim (Czechowski et al. 2004), pominięto obserwacje z obszaru Parku Narodowego „Ujście Warty”, ponieważ jest on miejscem prowadzenia obserwacji przez wiele osób i pozyskanie kompletnego materiału jest trudne. Ponadto niektóre gatunki, na terenie województwa były obserwowane rzadko, a w Ujściu Warty występują regularnie, np. ohar *Tadorna tadorna*, ostrzygojad *Haematopus ostralegus*, rycyk *Limosa limosa*, rybitwa białoczelna *Sternula albifrons*, rybitwa białowąsa *Chlidonias hybridus* czy rybitwa białoskrzydła *Ch. leucopterus*.

Obserwacje były zbierane przez cały rok, najczęściej podczas prowadzenia innych badań lub inwentaryzacji w regionie. Intensywność penetrowania terenu była podobna każdego roku. Rycina 1 przedstawia liczbę kontroli terenowych w granicach województwa w latach 2004-2009 jednego z autorów pracy.

W pracy przedstawiono gatunki rzadko spotykane zarówno w skali kraju, jak i w woj. lubuskim. Ponadto przedstawiono także kilka gatunków ptaków, które nie były uwzględnione we wcześniejszej pracy o rzadkich gatunkach ptaków woj. lubuskiego (Czechowski et al. 2004). Są to: sieweczka obroźna *Charadrius hiaticula*, siewnica *Pluvialis squatarola*, biegus malutki *Calidris minuta*, biegus zmienny *C. alpina* i krzyżodziób świerkowy *Loxia curvirostra*. Wynikało to głównie z faktu zebrania niewielkiej liczby stwierdzeń wymienionych gatunków w opisywanym okresie. Zrezygnowano natomiast z opisanego czapli białej *Egretta alba*, która stała się powszechnie obserwowanym ptakiem i o wzroście jej obserwacji przygotowana jest osobna praca. Odstąpiono także z opisywania niektórych rzadkich gatunków sów. Włochatka *Aegolius fenereus*, sóweczka *Glaucidium passerinum* i pójdzka *Athene noctua* są intensywniej badanymi gatunkami i powstały prace na ich temat (Ławicki i Ru-



Ryc. 1. Rozkład kontroli jednego z autorów pracy w poszczególnych miesiącach w latach 2005-2009 na terenie woj. lubuskiego

Fig. 1. Control distribution for one of the authors in individual months in 2005-2009 in the area of Lubuskie Province

bacha 2008) lub są w przygotowaniu (Rubacha, dane własne). W przeglądzie gatunków podano liczbę stwierdzeń i liczbę osobników dla wszystkich gatunków. Część stwierdzeń, np. łabędzia czarnodziobego *Cygnus columbianus*, ogorzalki *Aythya marila*, siwerniaka *Anthus spinoletta*, mogła dotyczyć tych samych osobników przebywających dłużej czas w jednym miejscu. W przypadku obserwacji, które ewidentnie wskazywały na te same ptaki, za jedno stwierdzenie uznawano cały okres przebywania ptaków. Dla gatunków obserwowanych liczniej przedstawiono wykresy z rozkładem obserwacji i liczbą ptaków w danym miesiącu. Wszystkie gatunki podlegające weryfikacji przez Komisję Faunistyczną uzyskały akceptację.

Przy mniejszych miejscowościach wymienianych pierwszy raz w pracy podawano także nazwę gminy.

Po każdej datowanej obserwacji w tekście innych obserwatorów niż autorzy podawano inicjały (patrz podziękowania).

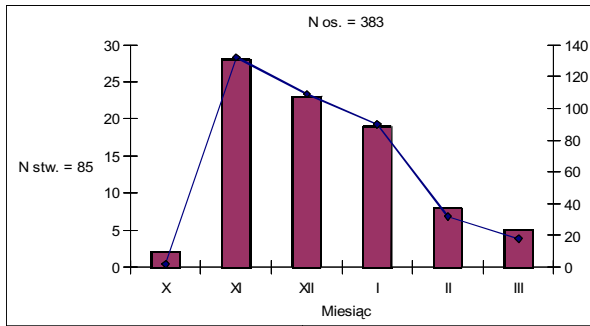
### Przegląd gatunków

Łabędź czarnodzioby *Cygnus columbianus*. Obserwowany regularnie każdego roku w okresie październik-marzec. W ostatnich latach coraz liczniej. Regularnie też zimuje.

W 85 stwierdzeniach zanotowano 383 ptaki, w tym 61 młodych (ryc. 2). Jesienią pierwsze łabędzie obserwowano 21.10.2005 – 1 ad. przy zb. Raduszec koło Krosna Odrz. Największa koncentracja w tym okresie liczyła 17 ptaków (14 ad., 3 juv.) 27.11.2005 koło Strumienna (gm. Krosno Odrz.). W miesiącach zimowych maksymalnie obserwowano 28 ptaków (22 ad., 6 juv.) 6.01.2007 w dolinie Odry koło Czarnowa (gm. Krosno Odrz.), była to jednocześnie największa koncentracja gatunku w regionie. Wiosną najpóźniej 2 dorosłe ptaki widziano 28.03.2006 przy zb. Raduszec i w tym samym miejscu 5.03.2009 zanotowano największe stadko liczące 8 ad.

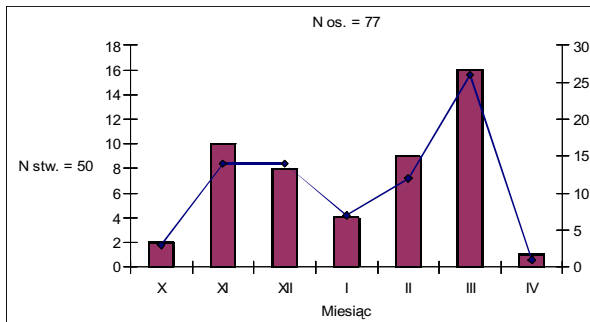
Łabędź czarny *Cygnus atratus*. Dorosły ptak przebywał w dniach 14-21.01.2005 w stadzie łabędzi niemych *Cygnus olor* i łabędzi krzykliwych *Cygnus cygnus* na polach koło Bieganowa (gm. Cybinka).

Gęś krótkodzioba *Anser brachyrhynchus*. Obserwowana regularnie i coraz liczniej. W 50 stwierdzeniach zanotowano 77 ptaków (ryc. 3). Najliczniej obserwowana w okresie wędrówek w listopadzie i marcu. Obserwacje z tych dwóch miesięcy stanowiły łącznie ponad 50% stwierdzeń. Jesienią najwcześniej 2 ptaki widziano 27.10.2007 pod Kłopotem (gm. Cybinka). Wiosną najpóźniej 1



Ryc. 2. Rozkład obserwacji łabędzia czarnodziobego *Cygnus columbianus* w woj. lubuskim w latach 2005-2009. Słupki – liczba stwierdzeń (N stw.), linia ciągła – liczba osobników (N os.)

Fig. 2. Observation distribution for Tundra Swan *Cygnus columbianus* in Lubuskie Province in the years 2005-2009. Columns – no. of observations (N stw.), continuous line – number of individuals (N os.)



Ryc. 3. Rozkład obserwacji gęsi krótkodziobej *Anser brachyrhynchus* w woj. lubuskim w latach 2005-2009. Objaśnienia jak na ryc. 2

Fig. 3. Observation distribution for Pink-footed Goose *Anser brachyrhynchus* in Lubuskie Province in the years 2005-2009. Notes as for fig. 2.

ptaka widziano w Ujściu Noteci 19.04.2009 (BM). Najczęściej widywana w dolinie Odry. Większość obserwacji ( $n = 31$ ) dotyczyło pojedynczych ptaków. Dwa ptaki obserwowano 14 razy, dwukrotnie 3 osobniki i trzy razy po 4 gęsi.

Gęś tybetańska *Anser indicus*. Stwierdzona trzy razy. W dniach 20.11.-1.12.2005 1 ptak na polach koło Bieganowa. Ponadto pojedyncze ptaki 24.02.2006 koło Kłopotu i 2.12.2006 koło wsi Pławidło (gm. Słubice) (Komisja Faunistyczna 2007).

Gęś mała *Anser erythropus*. Zanotowano pięciokrotnie 1-2 ptaki. Dwa razy pojedyncze dorosłe ptaki koło wsi Pławidło – 26.11.2006 i 23.01.2008 (Rubacha i Krystek 2006). Dwukrotnie w 2008 roku w dolinie Warty (Komisja Faunistyczna 2009): 15.02. – 1 ad. koło Kłopotowa (gm. Witnica) i 24 i 27.03. – 2 ad. koło Jamna (gm. Słońsk). Ponadto 16.01.2008 1 ad. w dolinie Odry koło Bieganowa.



Fot. 1. Bernikła białolica *Branta leucopsis*, Zbiornik Raduszec, 27.03.2009. Fot. P. Czechowski

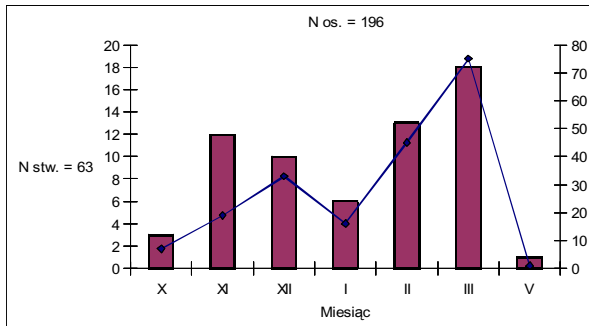
Bernikła kanadyjska *Branta canadensis*. Obserwowana 4 razy. W dniach 23.12.2007-24.03.2008 (14 obserwacji) na polach koło Bieganowa przebywały 2 ptaki w stadzie łąbędzy niemych i krzykliwych. Ponadto 1 ptak 27.02.2006 koło Kłopotu, 2 ptaki 30.12.2008 koło wsi Pławidło oraz 1 osobnik 13.10.2009 koło Krosna Odrz.

Bernikła białolica *Branta leucopsis*. W ostatnich latach obserwowana regularnie i w niektórych miejscach stosunkowo licznie. Łącznie zanotowano 63 obserwacje 196 ptaków (ryc. 4). Pominięto duże koncentracje z rejonu Słońska, gdzie w marcu 2008 i 2009 roku przebywało stado liczące maksymalnie około 330 ptaków. Ptaki obserwowane były od października do marca, wyjątkowo 1 osobnika obserwowano jeszcze 2.05.2006 koło Górzycy (gm.). Szczyt obserwacji notowany był w listopadzie w okresie wędrówki jesiennej i w marcu podczas wędrówki wiosennej. Jesienią najwcześniej 3 ptaki stwierdzono 16.10.2006 koło Bieganowa. Maksymalnie w tym okresie obserwowano 5 ptaków 25-26.11.2005 także koło Bieganowa.

wa. Zimą maksymalnie 8 ptaków 4.01.2009 koło Golic (gm. Słubice) (JU). Wiosną natomiast największe stadka liczyły 20 ptaków 18.03.2009 koło Bieganowa i 14 osobników 27-28.03.2009 przy zb. Raduszec.

Bernikła obrożna *Branta bernicla*. Stwierdzono 3 razy pojedyncze ptaki. Wszystkie obserwacje w dolinie Odry: 19.10.2005 – ad. koło Lasek (gm. Czerwieńsk), 24.02.2008 – ad. koło Bieganowa oraz 27.11.2008 – juv. koło wsi Pławidło (MP, ML).

Bernikła rdzawoszyja *Branta ruficollis*. Zano- towano 8 stwierdzeń, z tego sześciokrotnie pojedyncze ptaki. W dniach 22-27.10.2007 – ad. na polach między Bieganowem a Kłopotem. Dwa razy na polach koło wsi Pławidło: 26.12.2007 – juv. oraz 2 ptaki 30.12.2007. Dwukrotnie w dolinie Odry pod Retnem (gm. Krosno Odrz.): 31.12.2007 – ad. oraz 27.02.2009 – 1 osobnik. Ponadto 3.02.2008 – 2 ad. i 2 juv. przy Ługach Górzyckich (gm. Górzycy), 21.02.2008 – juv. koło Kamienia Małego (gm. Witnica) oraz 21.11.2009 – juv. koło Niegosławic (gm.).



Ryc. 4. Rozkład obserwacji bernikli białolicy *Branta leucopsis* w woj. lubuskim w latach 2005-2009. Objasnienia jak na ryc. 2

Fig. 4. Observation distribution for Barnacle Goose *Branta leucopsis* in Lubuskie Province in the years 2005-2009. Notes as for fig. 2.

Gęsiówka egipska *Alopochen aegyptiaca*. Stwierdzona 9 razy, z tego pięć w 2009 roku. Najczęściej widywana nad Odrą w okolicach Bieganowa i Kłopotu: 19.04.2006 – 2, 19.03.2007 – 3, 22.10.2007 – 1, 13.03.2009 – 1, 1.04.2009 – 2 oraz 21.04.2009 – 3 gęsiówki. Ponadto 2 ptaki 8.05.2008 koło Kamienia Małego nad Wartą (RK), 27.12.2009 – 1 ptak pod Słubicami oraz 5 osobników 13.04.2009 pod Strzelcami Krajeńskimi (PSz).

Ohar *Tadorna tadorna*. Zanotowano co najmniej 11 pojawów 1-4 ptaków. Najczęściej w dolinie Odry w okresie wiosennym, np. w okolicach Bieganowa w dniach 18-23.03.2005 – 1 ad., 18-23.03.2008 – 1-2 ad. i 24.02.-22.04.2009 – 1-3 ad. Najwcześniej 1 ptaka widziano 11.02.2008 koło Rąpic (gm. Cybinka), najpóźniej 10.05.2008 koło miejscowości Czaplina (gm. Witnica) (JU). Poza wiosną stwierdzony tylko latem: 12-17.08.2007 – 1-2 juv. na stawach w Bronkowie (gm. Bobrowice) i prawdopodobnie jeden z nich 15.08.2007 na pobliskim zb. Dychów. Ponadto 1 ad. 13.07.2009 koło wsi Dąbroszyn (gm. Witnica) (JU).

Mandarynka *Aix galericulata*. Stwierdzono 3 razy pojedyncze ptaki. Dwukrotnie nad Odrą: 20.04.2005 – samiec koło Bieganowa, 4.12.2006 – samiec koło Nowej Soli (JC). Po-

nadto samicę widziano 2.05.2009 na stawach w Mieszkowie (gm. Trzebiel).

Karolinka *Aix sponsa*. Samca obserwowano 19.06.2006 w rez. Dolina Postomii (gm. Słońsk) (Komisja Faunistyczna 2007).

Hełmiatka *Netta rufina*. Zanotowano 4-5 stwierdzeń. Na zb. Radaszec w dniach 23 i 30.03.2006 – 2 samice, a 28.03.2006 – 2 samce i 1 samica. Jeden samiec widziany był 19.04.2008 na zb. Dychów oraz para ptaków 15.03.2009 na rozlewiskach Odry pod Słubicami.

Podgorzałka *Aythya nyroca*. Stwierdzona cztery razy. Dwa ptaki 3.09.2007 w ujściu Noteci (BM). Ponadto trzykrotnie na zb. Dychów: samica – 19.09.2007, 1 ptak przebywał w dniach 11-15.11.2007 oraz 10.11.2008.

Ogorzałka *Aythya marila*. Obserwowana corocznie, zanotowano 59 stwierdzeń, chociaż wiele obserwacji dotyczyła prawdopodobnie tych samych osobników przebywających dłużej w jednym miejscu. Szczególnie regularnie na zb. Dychów i Radaszec, gdzie w latach 2007-2009 ogorzałki w okresie jesienno-zimowym obserwowane były podczas prawie każdej kontroli. W sezonie 2007-2008 na zb. Dychów widywane były stale od 27.10.2007

do 20.04.2008 w liczbie do 7 ptaków. Obserwacja kwietniowa jest najpóźniejszym stwierdzeniem wiosennym. Również na zb. Dychów zanotowano najwcześniejszą obserwację jesienną – 2.10.2008 oraz największe stadko liczące 10 ptaków – 18.11.2009. Poza wymienionymi zbiornikami widziana 8 razy (14 ptaków) na Odrze i jeziorach (Sławskie, Lubikowskie i Głębokie koło Międzyrzecza) w miesiącach październik-styczeń.

Edredon *Somateria mollissima*. Stadko dziewięciu ptaków (6 samic i 3 samce) obserwowano 18.03.2009 na Jez. Trześcińskim koło Łagowa Lubuskiego (DJ). Następnego dnia na jeziorze przebywał jeszcze 1 samiec.

Lodówka *Clangula hyemalis*. Czterokrotnie odnotowano pojedyncze ptaki. Trzy razy na Odrze: 11.02.2005 – samica w Nowej Soli, 14-15.04.2005 – samica koło Kłopotu, 5.02.2009 – młody samiec przy Cigacicach (gm. Sulechów). Ponadto samicę widziano 8.11.2007 na zb. Dychów.

Markaczka *Melanitta nigra*. Stwierdzona 6 razy. Dwukrotnie na zb. Raduszec: 10.11.2006 – 3 samice, 5.03.2009 – samiec oraz na zb. Dychów: samica w dniach 20.10.2009-15.12.2009 oraz 6 samic 10.12.2009. Dodatkowo 16.01.2005 – samiec na Odrze koło Radnicy (gm. Krosno Odrz.) i 16.01.2006 – samiec na Odrze koło Pomorska (gm. Sulechów).

Uhla *Melanitta fusca*. Obserwowano 10 razy 1-4 ptaki. Najczęściej na zbiornikach Raduszec i Dychów, łącznie 6 razy. Czasami ptaki przebywały na zbiornikach dłuższy okres: 7-19.11.2008 – 1-4 ptaki na zb. Dychów oraz 5.01.-9.03.2008 – 1-2 ptaki na zb. Raduszec. Poza zbiornikami pojedyncze ptaki stwierdzono 23.11.2007 na Jez. Trześcińskim koło Łagowa Lubuskiego (RO) oraz trzykrotnie na Odrze: 18.12.2007 koło Lasek, 26.12.2008 koło Kłopotu i 9.02.2009 koło Cigacic.

Szlachar *Mergus serrator*. Zanotowano 10 obserwacji, głównie jesienią i zimą (listopad i styczeń). Pięć razy 1-3 ptaki na zb. Dychów, z tego dwukrotnie wiosną: 17-22.04.2009 – samica i 24.04.2009 – samiec. Dwie obserwacje pochodzą ze zb. Raduszec: 14.11.2006 – 2 samice i 3.11.2007 – 3 samice. Ponadto 2 stwierdzenia na Odrze 16.01.2005 – samiec koło Kłopotu i 1.01.2007 – samica koło Lasek. Wyjątkowo 1 samicę lecącą w stadzie nurogęsi obserwowano 29.10.2009 nad rozległymi polami koło wsi Raclaw (gm. Bogdaniec).

Nur rdzawoszyi *Gavia stellata*. Widziany pięciokrotnie. Dwa razy na zb. Dychów: 1-3 ptaki w dniach 5-23.05.2008 i 1 ptak w dniach 7-16.11.2008. Pozostałe 3 stwierdzenia miały miejsce na Jez. Sławskim: 30.11.2004 – 1 juv., 21-22.11.2009 – 1 juv. i 6.12.2009 – 2 juv.

Nur czarnoszyi *Gavia arctica*. Stwierdzono 11 razy. Sześciokrotnie na zb. Raduszec, głównie w listopadzie i grudniu, najczęściej 1-3 ptaki. Spoza tego okresu 6 ptaków (największe stadko) widziano 30.10.2009 oraz 1 młodego 26.04.2008. Pozostałych obserwacji dokonano: 13.12.2005 – 3 ptaki na Jez. Sławskim (ZK), 11-12.11.2006 – 2 juv. na zb. Dychów, 7-10.11.2008 – 1 juv. na jez. Bronków koło Bronkowa, 19.11.2008 – 1 juv. na zb. Dychów oraz 13.11.2009 – 1 osobnik na Jez. Gryżyńskim koło Gryżyny (gm. Bytnica) (RO, HW).

Perkoz rogaty *Podiceps auritus*. Stwierdzony 4 razy. Pojedyncze ptaki widziano 3.11.2007 na zb. Dychów, 20.11.2007 na Warcie w Gorzowie Wlkp. i 9.12.2007 na Odrze w Krośnie Odrz. Ponadto 2 ptaki 15.02.2008 na zb. Raduszec (ML).

Pelikan kędzierzawy *Pelecanus crispus*. W dniach 2-5.07.2006 ptak w szacie imaturalnej przebywał w rezerwacie Stawy Przemkowskie na granicy woj. dolnośląskiego z

woj. lubuskim (Rubacha i Krystek 2007). W dniach tych ptak obserwowany był także w locie koło stawów już po lubuskiej stronie.

Ślepowron *Nycticorax nycticorax*. Jednego ptaka słyszano wieczorem 18.08.2009 w okolicach Jez. Uradzkiego koło Bieganowa.

Czapla nadobna *Egretta garzetta*. Pojedynczego ptaka w towarzystwie czapli białych widziano 29.03.2008 na starorzeczu Odry koło Dąbrowy (gm. Zabór).

Czapla purpurowa *Ardea purpurea*. Jedno stwierdzenie: 15.07.2009 dorosły ptak nad Odrą koło Kostrzyna (JU).

Blotniak stepowy *Circus macrourus*. Dwie obserwacje pojedynczych samców. Nad jez. Wielicko koło Gądkowa Wielkiego (gm. Torzym) 26.08.2005 – subad. i nad Odrą koło Kłopotu 27.08.2006 – ad.

Blotniak łąkowy *Circus pygargus*. Pojedyncze lęgowe pary stwierdzono w co najmniej 11 miejscach. Głównie w dolinie Odry (Bytomiec, Kunice, Bieganów, Słubice, Pamięcin), w dolinie Warty (Kłopotowo, Skwierzyna, Warcin) oraz w dolinie Noteci (Gościm, Lipki Wielkie, Drezdenko). Ponadto zanotowano 82 obserwacje (ryc. 5) 100 ptaków (52 samce, 28 samic i 20 imm.). Szczyt obserwacji przypadął na miesiące letnie (czerwiec-lipiec). Najczęściej obserwowano pojedyncze ptaki (84,1% stwierdzeń), rzadziej 2 ptaki (9,8%) oraz 3 osobniki (6,1%). Skrajne daty: 14.04.2006 pojedyncze samice koło Gądkowa Wielkiego i Cybinki i 6.09.2008 – juv. koło Bieganowa.

Kurhannik *Buteo rufinus*. Obserwowany dwukrotnie w roku 2005: 22.04. – imm. koło Nietkowa (gm. Czerwieńsk) nad Odrą oraz 11.06. – ad. koło Gądkowa Wielkiego.

Orlik krzykliwy *Aquila pomarina*. Poza miejscami gniazdowania zanotowano 24 stwierdzenia 27 ptaków. Niewykluczone, że

niektóre z tych obserwacji mogą dotyczyć ptaków gniazdujących w najbliższych okolicach. Rozkład obserwacji: IV – 7 stwierdzeń (8 ptaków), V – 5 (7), VI – 4 (4), VII – 2 (2), VIII – 5 (5), IX – 1 (1). Skrajne daty: 16.04.2009 – 1 ad. koło Grochowa (gm. Gubin) (RO) i 20.09.2008 – 1 ad. koło Kamienia Małego (RK). Ponad 91% obserwacji dotyczyło pojedynczych ptaków. Dodatkowo koło Witnicy obserwowano 2 osobniki 22.04.2009 oraz 3 ptaki 21.05.2009 (RK).

Orlik grubodzioby *Aquila clanga*. Brak jest wizualnej obserwacji, jednak we wrześniu 2008 roku przez teren województwa przeleciał młody ptak z nadajnikiem satelitarnym założonym w Estonii. W granice województwa wleciał w okolicach Drezdenka, następnie przeleciał w okolicach Skwierzyny, Międzyrzecza, Świebodzina, Krosna Odrz. i koło Gubina przekroczył granicę polsko-niemiecką (<http://www.looduskalender.ee/en/node/1708>).



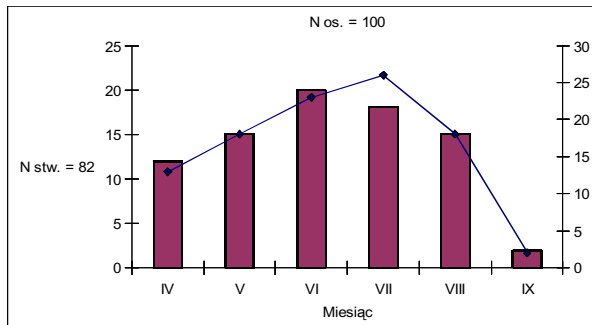
Fot. 2. Orzeł przedni *Aquila chrysaetos*, Czarnowo, 15.11.2007. Fot. G. Jędro



Orzeł przedni *Aquila chrysaetos*. Stwierdzono siedem razy pojedyncze ptaki. Dwukrotnie pod Czarnowem: 15.11.2007 – juv., 17.01.2009 – subad. Prawdopodobnie tego samego ptaka widziano w dolinie Odry 23.12.2008 koło Brodów (gm. Sulechów) i 26.12.2008 koło Bieganowa. Ponadto 26.02.2009 – juv. koło wsi Pławidło (ML), 15.03.2009 – imm. koło Goszczanowca (gm. Drezdenko) w dolinie Noteci (AB) oraz juv. 31.12.2009 koło wsi Zawisze (gm. Skąpe) (RO).

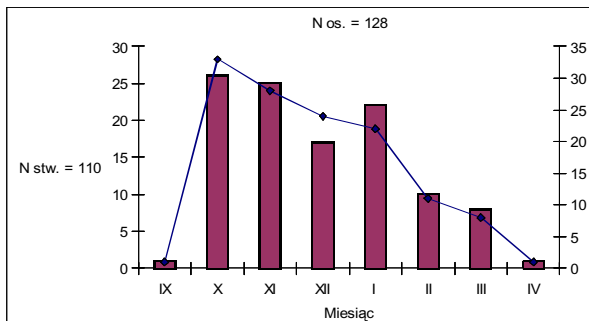
Kobczyk *Falco vespertinus*. Cztery stwierdzenia pojedynczych ptaków. Trzy razy w 2008 roku: 28.05. – samiec koło Bieganowa, 7.06. – samica koło wsi Stryszki (gm. Przytoczna) i 14.09. – samiec koło Gądkowa Wielkiego. W tym samym miejscu także samca widziano 13.06.2009.

Drzemlik *Falco columbarius*. Spotykany regularnie w okresie wędrówek i zimą. Zanotowano 110 stwierdzeń (ryc. 6.) 128 ptaków (81 w upierzeniu samic, 29 samców, 18 pta-



Ryc. 5. Rozkład obserwacji błotniaka łąkowego *Circus pygargus* w woj. lubuskim w latach 2005-2009. Objasnienia jak na ryc. 2

Fig. 5. Observation distribution for Montagu's Harrier *Circus pygargus* in Lubuskie Province in the years 2005-2009. Notes as for fig. 2.



Ryc. 6. Rozkład obserwacji drzemlika *Falco columbarius* w woj. lubuskim w latach 2005-2009. Objasnienia jak na ryc. 2

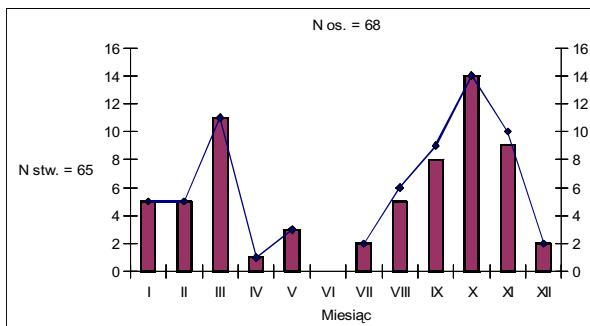
Fig. 6. Observation distribution for Merlin *Falco columbarius* in Lubuskie Province in the years 2005-2009. Notes as for fig. 2.

ków nieoznaczonych). Najliczniej obserwowany jesienią (październik-listopad) i zimą w styczniu. W miesiącach tych odnotowano 66,4% stwierdzeń drzemlika. Skrajne daty: 23.09.2007 – samica koło Bieganowa i 14.04.2007 – samica także koło Bieganowa. Najczęściej obserwowano pojedyncze ptaki (87,3% stwierdzeń), 2 ptaki widziano 10 razy (9,1%) i 3 ptaki cztery razy (3,6%). Dwa i trzy drzemliki widywano najczęściej na rozległych polach w dolinie Odry koło Czarnowa i Bieganowa przy uprawach kukurydzy, słonecznika, na których żerowały duże stada małych ptaków wróblowych.

Raróg *Falco cherrug*. Brak jest wizualnej obserwacji, jednak w 2009 roku przez teren województwa przelatywał samiec o imieniu Barna z nadajnikiem satelitarnym założonym w 2007 roku na Węgrzech. W dniu 29.03.2009 dokonano odczytu w okolicach Witkowa (gm. Szprotawa). Następnie na terenie województwa pojawił się jesienią – około 20.09. przelatywał koło Gorzowa Wlkp. (Sielicki et al. 2009). Poza tymi wiadomościami 25.08.2008 znaleziono młodego martwego ptaka koło Bronowic (gm. Strzelce Krajeńskie). Ptak pochodził z hodowli sokolniczej w Czechach.

Sokół wędrowny *Falco peregrinus*. Obserwowany regularnie, corocznie na przestrzeni całego roku (brak obserwacji w czerwcu). Łącznie zanotowano 65 stwierdzeń 68 ptaków (ryc. 7). Kategorie wiekowe udało się oznaczyć u 45 ptaków (dorosłe – 24 osobniki i młode (juv., imm.) – 21 osobników). Wyraźnie przeważają obserwacje jesienne ze szczytem obserwacji w październiku. Wiosną najliczniej obserwowany w marcu. Poza trzema obserwacjami 2 ptaków (6.09.2008 i 13.08.2009 koło Bieganowa oraz 22.11.2009 koło Starego Strącza, gm. Sława) reszta dotyczyła pojedynczych sokołów. Najczęściej ptaki widywano na rozległych polach w dolinie Odry (61,5% stwierdzeń), z tego aż 21 razy w okolicach Bieganowa. W dużych miastach stwierdzony tylko raz 17.02.2005 w Zielonej Górze.

Kropiatka *Porzana porzana*. Z okresu poza sezonem lęgowym (maj-czerwiec) stwierdzona 15 razy, łącznie 28 ptaków. Rozkład na miesiące: IV – 10 (22 osobniki), VII – 1 (2), VIII – 3 (3), IX – 1 (1). Najwcześniej, 5 ptaków stwierdzono 3.04.2008 koło Witnicy (JU). Ostatniego pojedynczego ptaka widziano 19.09.2009 na torfowisku koło Rąpic. Większość stwierdzeń (87%) dotyczyła 1-2 ptaków, a maksymalnie stwierdzono 7 odżywających się samców koło Witnicy 24.04.2009 (JU).



Ryc. 7. Rozkład obserwacji sokoła wędrownego *Falco peregrinus* w woj. lubuskim w latach 2005-2009. Objasnienia jak na ryc. 2

Fig. 7. Observation distribution for Peregrine Falcon *Falco peregrinus* in Lubuskie Province in the years 2005-2009. Notes as for fig. 2.

Zielonka *Porzana parva*. Stwierdzona 5 razy. Pojedyncze ptaki odnotowano: 2.04.2007 koło Gubina (JL), 24.04.2008 na Jez. Sławskim, 14.05.2009 koło Ciborza (gm. Skąpe) (ML), 25.05.2009 na Jez. Tarnowskim Dużym oraz 30.06.2009 nad Odrą koło Kłopotu.

Szablodziób *Recurvirostra avosetta*. Jednego ptaka widziano 3.05.2008 na zb. Radaszec.

Kulon *Burhinus oedicnemus*. Pojedynczego ptaka obserwowano 15.09.2009 na rozległych polach koło Cybinki.

Sieweczka obrożna *Charadrius hiaticula*. Stwierdzona 12 razy. Cztery obserwacje pochodzą z okresu wiosennego (kwiecień-maj), pozostałe z wędrówki jesiennej (sierpień-październik). Wiosną najwcześniej 1 ptaka widziano 20.04.2009 na zb. Radaszec (JL). Jesienią najpóźniej 9.10.2009 – 3 ptaki koło Słubic. Najczęściej (8 razy) widziano pojedyncze ptaki, maksymalnie po 4 sie-

weczki obserwowano 6.08.2006 na zb. Radaszec i 8.10.2009 koło Słubic.

Mornel *Charadrius morinellus*. Zanotowano 6 stwierdzeń. W roku 2006 widziany 2 razy (2 i 4 ad.) koło Kłopotu i były to pierwsze obserwacje w woj. lubuskim po 70 latach przerwy (Czechowski et al. 2006b). Kolejne obserwacje miały miejsce w 2008 roku: 25.08. – na polach koło Bronowic i Sokółka (gm. Strzelce Krajeńskie) widziano stada 16, 19 i 25 ad. W dniach 31.08.-6.09. na polach koło Bieganowa widywano od 5 (2 ad., 3 juv.) do 8 (4 ad., 4 juv.) ptaków. I ponownie koło Bronowic 7 ptaków widziano 16.09. Ponadto 2 ad. obserwowano 22.08.2009 na polach koło Bieganowa.

Siewnica *Pluvialis squatarola*. Pięciokrotnie odnotowano pojedyncze ptaki. Dwa razy na zb. Radaszec: 30.09.2005 – juv. i 6.08.2006 – ad. Ponadto w 2009 roku: 23.08. – ad. koło Bieganowa, 8.10. – 1 ptak na stawach koło Trzciela (SN) i 14.10. – juv. koło Słubic (MA).



Fot. 3. Mornel *Charadrius morinellus*. Bieganów, 2.09.2008. Fot. S. Rubacha



Fot. 4. Mornel *Charadrius morinellus*. Bronowice, 25.08.2008. Fot. P. Czechowski



Fot. 5. Biegus krzywodzioby *Calidris ferruginea*, Bieganów, 25.08.2009. Fot. G. Jędro

Biegus rdzawy *Calidris canutus*. Młodego ptaka obserwowano 8 i 15.10.2006 na zb. Raduszec.

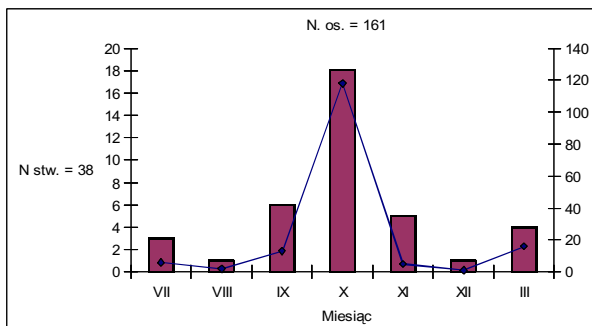
Biegus malutki *Calidris minuta*. Trzy stwierdzenia pojedynczych ptaków. Dwa razy jesienią: 1.09.2005 – juv. nad Odrą koło Bieganowa i 2.10.2006 1 osobnik na stawach koło Czetowic (gm. Krosno Odrz.). Ponadto dorosłego ptaka widziano 12.05.2007 nad Odrą koło Bieganowa.

Biegus mały *Calidris temminckii*. Stwierdzony 5 razy. Trzy razy latem: 6.08.2006 – 4 ptaki na zb. Raduszec, 27.08.2006 – 1 osobnik nad Odrą koło Rąpic i 21.08.2007 – 1 ptak nad Jez. Krzezińskim koło Krzesina (gm. Cybinka). Dwukrotnie wiosną: 12.05.2007 – 1 ad. nad Odrą koło Bieganowa i tego samego dnia 3 ptaki koło Słubic.

Biegus krzywodzioby *Calidris ferruginea*. Sześć stwierdzeń z okresu wędrówki jesiennej. Trzy obserwacje z doliny Odry koło Bieganowa: 26.08.2007 – 1 juv., 28.07.2009 – 2 ptaki i 25.08.2009 – 2 juv. Ponadto 6.08.2006 – 3 ad. na zb. Raduszec, 15.08.2006 – 1 ptak na stawach koło Czetowic i 5.09.2007 – 1 juv. nad Odrą koło Rąpic.

Biegus zmienny *Calidris alpina*. Obserwowany regularnie, jednak nie każdego roku licznie. Łącznie zanotowano 38 stwierdzeń 161 ptaków (ryc. 8). Większość obserwacji zanotowano w okresie wędrówki jesiennej ze szczytem obserwacji w październiku, skrajne daty: 24.07.2009 – 3 ptaki koło Bieganowa i 26.11.2008 – 1 koło Kłopotowa (JU). Jednego ptaka stwierdzono także w okresie zimowym – 22.12.2007 na zb. Raduszec. Wiosną 4 stwierdzenia z marca, najwcześniej 18.03.2005 – 1 osobnik nad Odrą koło Bieganowa. Najczęściej widywano 1-5 ptaków (81,6% obserwacji). Maksymalnie widziano 25 ptaków 8.10.2009 koło Słubic.

Bekasik *Limnocyptes minimus*. Obserwowany regularnie, każdego roku, a liczba obserwacji zależna była od ilości kontroli nastawionych na wyszukiwanie tego skrytego ptaka. Zanotowano co najmniej 20 stwierdzeń. Obserwowany głównie jesienią w październiku i listopadzie. Skrajne daty: 2.10.2006 – 5 ptaków nad Odrą koło Bieganowa i 1.11.2007 – 2 ptaki w tym samym miejscu. Maksymalnie w jednym miejscu w tym okresie zanotowano 10 osobników (8.10.2009 pod Słubicami). Rzadziej obserwowany wiosną, łącznie 8 stwierdzeń.



Ryc. 8. Rozkład obserwacji biegusa zmiennego *Calidris alpina* w woj. lubuskim w latach 2005-2009. Objaśnienia jak na ryc. 2

Fig. 8. Observation distribution for Dunlin *Calidris alpina* in Lubuskie Province in the years 2005-2009. Notes as for fig. 2.

Najwcześniej 4.03.2009 – 1 ptak pod Słubicami, najpóźniej po 1 osobniku widziano 29.04.2007 koło Bieganowa i pod Słubicami. Większość obserwacji dotyczyła 1-2 ptaków.

Dubelt *Gallinago media*. Stwierdzony 7 razy. Wiosną widziany: 12.05.2007 – po 1 ptaku nad Odrą koło Bieganowa i Słubic, 3.05.2008 – 1 koło wsi Pyrzany (gm. Witnica) (JU), 6.05.2009 – 1 koło Bieganowa i 7-13.05.2009 – 1 koło Słubic (MA i inni). Ponadto jedna obserwacja z okresu jesiennego: 22.09.2007 – 3 ptaki koło Kłopotowa (JU). Na szczególną uwagę zasługuje obserwacja w okresie 27.04.-3.06.2008 – 2-3 tokujących ptaków w dolinie Warty koło Witnicy (JU i inni).

Rycyk *Limosa limosa*. Poza stałymi miejscami gniazdowania - dolina Noteci, Warty i łąki koło wsi Rudziny (gm. Niegosławice), zanotowano tylko 3 stwierdzenia. Dwukrotnie wiosną: 28.03.-1.04.2005 – 1-2 ptaki nad Odrą koło Osiecznicy (gm. Krosno Odrz.) i 11.05.2006 – 1 ad. nad Odrą koło Czarnowa. Jesienią 1 ptak widywany był 8-9.10.2009 nad Odrą koło Słubic.

Szlamnik *Limosa lapponica*. Jednego młodego ptaka widziano 1.09.2005 nad Odrą koło Bieganowa.

Kulik mniejszy *Numenius phaeopus*. Stwierdzony 9 razy. Czterokrotnie w okresie wędrowki wiosennej: 26.04.2008 – 1 na zb. Raduszec, 30.04.2008 – 2 ptaki w dolinie Warty koło wsi Wiejce (gm. Skwierzyna) oraz 9.05.2009 – 2 osobniki i 14.05.2009 – 1 ptak nad Wartą koło Kłopotowa (RK). Ponadto 4 razy pojedyncze ptaki: 17.08.2006 koło Kłopotu, 7.08.2007 na zb. Dychów, 13.07.2009 koło Kłopotu i 25.08.2009 koło Bieganowa. Dodatkowo 4 ptaki stwierdzono 25.08.2008 koło Witnicy (JU).

Brodziczek pławny *Tringa stagnatilis*. Stwierdzony dwukrotnie w 2009 roku. Pojedyncze

ptaki widziano 5.04. koło Witnicy (RK) i 22.05. koło Słubic.

Płatkonóg płaskodzioby *Phalaropus fulicarius*. Dorosłego ptaka obserwowano 5.08.2007 na zb. Dychów.

Wydrzyk ostrosterny *Stercorarius parasiticus*. Jedno stwierdzenie: 31.07.2008 – subad. na zb. Dychów.

Mewa czarnogłowa *Larus melanocephalus*. Stwierdzona osiem razy. Cztery razy pojedyncze ptaki w szatach juv. na zb. Dychów: 18.07.2005, 15 i 26.08.2006, 12-17.08.2007, 27.08.2007. Ponadto 18.05.2006 – 2 ad. nad Odrą koło Krzesina, 9.08.2006 – juv. na stawach koło wsi Lasek (gm. Gubin) i 27.08.2007 – juv. na jez. Wielicko koło Gądkowa Wielkiego. Wiosną młodego ptaka 2cy widziano 13.04.2009 na stawach koło Bronkowa.

Mewa mała *Larus minutus*. Zanotowano co najmniej 21 stwierdzeń 240 ptaków (203 ad. i



Fot. 6. Wydrzyk ostrosterny *Stercorarius parasiticus*. Zbiornik Dychów, 31.07.2008. Fot. S. Rubacha

37 juv./imm.). Większość obserwacji pochodzi z okresu wiosennego (76% stwierdzeń). Najwcześniej w tym okresie, jednego młodego ptaka widziano 30.03.2005 koło Słubic. W niektóre lata na zb. Dychów ptaki przebywały dłużej, np. w dniach 26.04.-13.05.2009 od 3 do 80 ptaków. Stado 80 ptaków widziane 1.05.2009 na zb. Dychów jest największym odnotowanym w województwie (poza Parkiem Narodowym Ujście Warty). Jesienią ptaki obserwowano od sierpnia do listopada, skrajne daty: 7.08.2007 – 7 juv. i 14.11.2008 – 1 ad. na zb. Dychów. Ponadto 1 ad. widziano zimą 31.12.2009 także na zb. Dychów.

Mewa żółtonoga *Larus fuscus*. Zanotowano 16 stwierdzeń 21 ptaków (11 ad., 10 juv./imm.). Rozkład obserwacji na miesiące: I – 2 (stwierdzenia), II – 2, III – 1, IV – 4, VIII – 3, IX – 2, X – 1 i XII – 1. Aż pięć stwierdzeń pojedynczych ptaków zanotowano w miesiącach zimowych (grudzień-luty). Wszystkie obserwacje z tego okresu dotyczyły pojedynczych ptaków (4 juv./imm., 1 ad.) widzianych nad Odrą w Słubicach (Czechowski i Jędro 2006). Ptaki najczęściej widziano nad Odrą, z tego 7 razy w Słubicach oraz po 2 razy na zb. Dychów i zb. Raduszec. Większość obserwacji (14) dotyczyła pojedynczych ptaków, ponadto raz widziano 2 ad. 30.04.2009 na zb. Dychów i 5 ad. 3.09.2008 koło Słubic (MA).

Mewa romańska *Larus michahellis*. Zanotowano co najmniej pięć stwierdzeń pojedynczych ptaków, podczas których warunki obserwacji pozwoliły na zauważenie zestawu cech tego gatunku. Trzykrotnie koło Słubic: 12.02.2005 – ad., 27.10.2009 – juv. i 27.12.2009 – ad. Ponadto na zb. Dychów: 20.09.2006 – juv. i 31.12.2009 – ad.

Mewa siodłata *Larus marinus*. Pojedyncze ptaki stwierdzono 9 razy. Pięciokrotnie dorosłe ptaki nad Odrą w Słubicach: 27.11.2004, 28.12.2004, 7.01.2006, 8.12.2006 i 6.02.2009. Ponadto dorosły ptak 30.03.2005 nad Odrą koło Rybojedzka (gm. Cybinka) i młodociane ptaki 20.02.2006 nad Odrą w Kostrzynie,

24.11.2007 nad Odrą koło Nowego Lubusza (gm. Słubice) oraz 5.12.2008 na zb. Dychów.

Mewa trójpalczasta *Rissa tridactyla*. Młodego ptaka (juv./imm.) widziano 7.11.2007 w dolinie Odry koło Czarnowa.

Rybitwa wielkodzioba *Hydroprogne caspia*. Stwierdzona 7 razy. Czterokrotnie w 2007 roku: 13.04. – 5 ad. na stawach koło Bronkowa, 14.04. – 1 ad. nad Odrą koło Bieganowa oraz ad. 1.06. i 31.07. na zb. Dychów. Ponadto 16.04.2006 – 5 ad. nad Odrą koło Stanów (gm. Nowa Sól) (ZK), 19.09.2006 – ad. na stawach koło Czetowic (gm. Krosno Odrz.) oraz 24.06.2008 – 2 ad. nad Odrą koło Kłopotu.

Rybitwa popielata *Sterna paradisaea*. Dorosłego ptaka widziano 10 i 27.05.2009 na zb. Dychów.

Rybitwa białoczelna *Sternula albifrons*. Stwierdzona 5 razy. Dwukrotnie nad Odrą: 19.05.2005 – 1 ad. koło Rąpic i 16.07.2009 – 2 ad. koło Czarnowa. Ponadto pojedyncze ptaki widziano: 18.07.2005 – juv. na zb. Dychów, 28.09.2006 – juv. na jez. Jańsko (gm. Bobrowice) i 6.06.2008 – ad. na zb. Raduszec.

Rybitwa białowąsa *Chlidonias hybrida*. Dwukrotnie odnotowano lęgi w dolinie Odry pod Słubicami: 3 pary w 2007 roku (Czechowski et al. 2007) i 30 par w 2009 roku. Ponadto zanotowano 18 stwierdzeń 53 ptaków. Większość obserwacji (17) pochodzi z wiosny (kwiecień-maj). Najwcześniej 20.04.2009 – 1 ad. na zb. Dychów. Maksymalnie obserwowane w tym okresie stado liczyło 9 ad. 30.04.2009 koło Santoka w ujściu Noteci do Warty. Wiosną najpóźniej 2 ad. widziano 31.05.2008 nad Odrą koło Bieganowa. Poza wiosną tylko raz 1 ptaka stwierdzono 18.08.2007 nad Odrą koło Rybojedzka. Ponad połowa obserwacji (10) dotyczyła 1-2 osobników.

Rybitwa białoskrzydła *Chlidonias leucopterus*. Trzykrotnie odnotowano lęgi: 2005 rok – 10-12 par w dolinie Warty pod Świerkocinem, oraz w 2007 – 30 par (Czechowski et. al. 2007) i w roku 2009 – 15 par w dolinie Odry pod Słubicami. Ponadto obserwowana regularnie każdego roku, w 32 stwierdzeniach zanotowano 761 ptaków. Szczególnie licznie obserwowana w 2007 roku, kiedy odnotowano 16 stwierdzeń 458 ptaków (Jędro i Czechowski 2007). Obserwowana głównie w miesiącach maj-czerwiec (91% stwierdzeń). Najwcześniej 1 ad. 1.05.2009 na zb. Dychów, najpóźniej 1 ad. 29.06.2009 koło Rąpic. Maksymalne stado widziane w tym okresie liczyło 150 ptaków 10.05.2009 na zb. Dychów. Poza okresem wiosennym stwierdzona trzy razy: 6.07.2008 – juv. na jez. Wielicko koło Gądkowa Wielkiego, 15.07.2007 – juv. na zb. Dychów oraz 13.09.2009 – juv. także na zb. Dychów.

Uszatka błotna *Asio flammeus*. Pięciokrotnie stwierdzono pojedyncze ptaki. Dwukrotnie koło Witnicy – 28.04. i 3.05.2008 (DC, JU). Ponadto 25.03.2005 koło Krzesina w dolinie Odry, w lipcu 2006 koło Rakowa (gm. Skwierzyna) (JS) oraz 4.01.2009 w dolinie Odry koło Golic (gm. Słubice) (JU).

Żoła *Merops apiaster*. Zanotowano dwa przypadki lęgów. W 2007 roku 2 pary gniazdowały w pow. sulęcińskim i były to pierwsze lęgi tego gatunku w woj. lubuskim (Rubacha 2008). Ponownie 1 parę wykryto w 2009 roku w pow. strzelecko-drezdenieckim (Komisja Faunistyczna, w przygotowaniu).

Górniczek *Eremophila alpestris*. Trzy stwierdzenia: 16.11.2006 – 14 ptaków koło Gądkowa Wielkiego, 21.10.2007 – 20 osobników nad zb. Dychów oraz 7 ptaków 3.01.2009 na polach koło Retna w dolinie Odry.

Jaskółka rudawa *Cecropsis daurica*. Dorosłego ptaka widziano 30.07.2007 na zb. Dychów. Było to pierwsze stwierdzenie gatunku w woj. lubuskim (Czechowski 2007).

Świergotek rdzawogardły *Anthus cervinus*. Ośmiokrotnie stwierdzono pojedyncze ptaki. Raz wiosną 27.04.2007 nad Odrą koło Wysokich (gm. Czerwieńsk). Pozostałe obserwacje z okresu wrzesień-październik. Po dwa stwierdzenia z doliny Odry koło Bieganowa – 23.09.2007 i 30.09.2009 oraz ze zb. Raduszec – 30.09.2005 i 2.10.2008. Ponadto 7.10.2007 na stawach w Bronkowie, 16.09.2008 na polach koło Bronowic oraz 8.10.2009 nad Odrą koło Słubic.

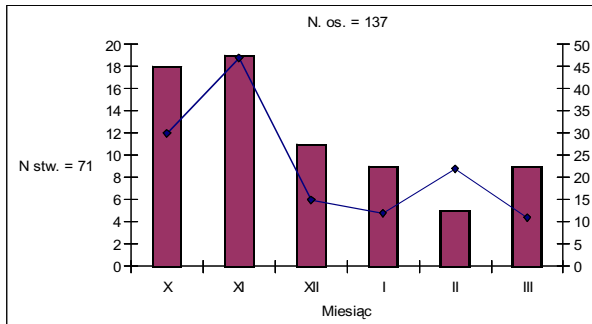
Siwerniak *Anthus spinoletta*. Obserwowany regularnie, każdego roku, łącznie zanotowano 71 stwierdzeń 137 ptaków (ryc. 9). Widywany w miesiącach październik-marzec, skrajne daty: 6.10.2009 – 1 ptak na stawach koło Bronkowa, 30.03.2007 i 30.03.2009 – pojedyncze także na stawach koło Bronkowa. Najliczniej obserwowany w październiku i listopadzie (52% stwierdzeń), regularnie także zimą (grudzień-luty, 25%). Miejscem najczęstszych spotkań były spuszczone stawy rybne oraz dolina Odry (rozlewiska, a zimą rowy melioracyjne). Ponad 93% stwierdzeń dotyczyła 1-3 ptaków, z tego pojedyncze stanowiły 66%. Maksymalne stadka liczyły: 17 ptaków 9.02.2009 koło Żabczyna (gm. Górzycza) (RK) i 15 osobników 7.11.2007 na stawach koło Bronkowa.

Świergotek nadmorski *Anthus petrosus*. Pojedynczego ptaka widziano 6.03.2005 nad Bobrem koło Miodnicy (gm. Żagań) (Komisja Faunistyczna 2006).

Pliszka „tundrowa” *Motacilla flava thunbergii*. Czterokrotnie stwierdzono pojedyncze samce: 29.04.2008 koło Lasek, 10.05.2008 przy zb. Raduszec, 6.05.2009 koło Kosierza (gm. Dąbie) oraz 15.05.2009 koło Strzelec Krajeńskich (PSz).

Drozd obrożny *Turdus torquatus*. Jednego ptaka widziano 22.04.2007 w Kłopocie.





Ryc. 9. Rozkład obserwacji siwerniaka *Anthus spinoletta* w woj. lubuskim w latach 2005-2009. Objąśnienia jak na ryc. 2

Fig. 9. Observation distribution for Water Pipit *Anthus spinoletta* in Lubuskie Province in the years 2005-2009. Notes as for fig. 2.

Podróżniczek *Luscinia svecica*. Poza stałymi łągami znajdującymi się głównie w dolinie Noteci obserwowany tylko 3 razy. Pojedyncze samce widziano: 2.04.2006 na zb. Raduszec, 9.04.2009 nad Wartą koło wsi Ulim (gm. Deszczno) oraz 8.05.2009 nad jez. Busko koło Starościna (gm. Rzepin).

Dzierzba rudogłowa *Lanius senator*. Dorosłą samicę obserwowano w dniach 10-13.06.2009 nad Odrą koło Kunic (gm. Słubice).

Orzechówka *Nucifraga caryocatactes*. Cztery stwierdzenia pojedynczych ptaków. Trzykrotnie w 2008 roku: 28.09. koło Kamienia Małego (RK), 23.10. koło Kostrzyna (RK) oraz w dniach 1-5.12. koło Bytomca. Ponadto 17.02.2009 koło wsi Piaski (gm. Świdnica) (OC).

Czarnowron *Corvus corone*. Zanotowano 21 stwierdzeń 1-2 ptaków. Rozkład obserwacji na poszczególne miesiące, w których widziano ptaki: I – 3 (4 osobniki), III – 3 (3), IV – 5 (6), VII – 1 (1), IX – 1 (1), X – 3 (3), XI – 4 (4), XII – 1 (1). Dodatkowo 1 ptaka tworzącego parę z wroną siwą *Corvus cornix* widywano w sezonie łągowym w 2007 roku koło Lemierzyc (gm. Słońsk) (JU).



Fot. 7. Dzierzba rudogłowa *Lanius senator*, Kunic, 10.06.2009. Fot. G. Jędro

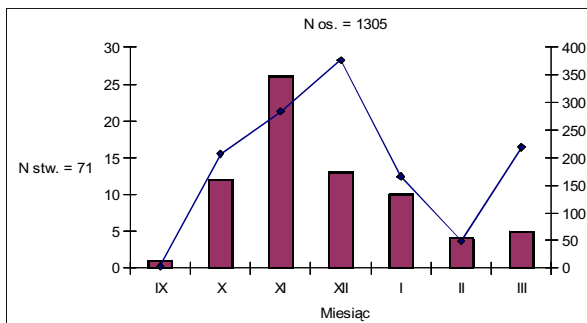
Rzepołuż *Carduelis flavirostris*. Obserwowany regularnie każdego roku, głównie w okresie październik-marzec. W ostatnich latach coraz liczniej. W 71 stwierdzeniach zanotowano 1305 osobników (ryc. 10). Najliczniej obserwowany jesienią (październik-listopad) W miesiącach tych odnotowano



Fot. 8. Orzechówka *Nucifraga caryocatactes*, Bytomiec, 5.12.2008. Fot. P. Czechowski

55% stwierdzeń. Skrajne daty: 26.09.2008 – 3 os. w dolinie Warty koło Witnicy (JU) i 31.03.2009 – 1 ptak koło Starego Strącza (gm. Sława). Najczęściej obserwowano grupki liczące 1-10 ptaków (49,3% stwierdzeń), stada liczące 11-20 osobników stano-

wyły 28,2%, grupy 21-50 rzepełuchów 18,3% i stada powyżej 50 ptaków 4,2%. Maksymalnie widziano 200 ptaków 11.03.2005 na polach koło Bieganowa i 120 osobników 31.12.2008 koło wsi Pławidło.



Ryc. 10. Rozkład obserwacji rzepełucha *Carduelis flavirostris* w woj. lubuskim w latach 2005-2009. Objaśnienia jak na ryc. 2

Fig. 10. Observation distribution for Twite *Carduelis flavirostris* in Lubuskie Province in the years 2005-2009. Notes as for fig. 2.

Czczotka tundrowa *Carduelis hornemanni*. Czterokrotnie pojedyncze ptaki widziano w sezonie zimowym 2005/2006 (Czechowski et al. 2006a). Ptaki obserwowano w stadach czczotek zwyczajnych *Carduelis flammea*, których w tym sezonie odnotowano nalot (Czechowski et al. 2008).

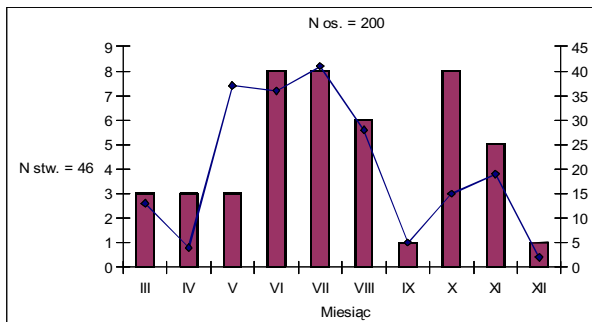
Krzyżodziób świerkowy *Loxia curvirostra*. Obserwowany regularnie, chociaż nie każdego roku jednakowo licznie. Łącznie zanotowano 200 ptaków w 46 stwierdzeniach. Widywany w miesiącach marzec-grudzień (ryc. 11), najliczniej latem (czerwiec-sierpień, 48% stwierdzeń) i jesienią (październik-listopad, 28%). Większość obserwacji dotyczyła ptaków przelatujących. Krzyżodzioby obserwowano zarówno nad lasami, jak i w dolinach rzecznych, czy nad miastami. Najczęściej obserwowano grupki liczące 1-5 ptaków (76% obserwacji), stadka 6-10 osobników stanowiły 13% obserwacji, a stadka liczące ponad 10 ptaków – 11%. Maksymalne stado widziane 22.05.2005 w Przylepie pod Zieloną Górą liczyło 25 osobników.

Poświerka *Calcarius lapponicus*. Dwa stwierdzenia. Dwa ptaki obserwowano 3.10.2004 na polach koło Gądkowa Wielkiego i 3 osobniki 19.01.2009 na polach koło Czarnowa (Komisja Faunistyczna, w przygotowaniu).

Śnieguła *Plectrophenax nivalis*. Zanotowano 17 stwierdzeń 25 ptaków. Widywana od października do marca, rozkład na poszczególne miesiące: X – 1 (1 osobnik), XI – 9 (10), XII – 3 (10), I – 1 (1), II – 1 (1), III – 2 (2). Skrajne daty obserwacji: 20.10.2009 – 1 ptak koło Bronkowa i 13.03.2005 – 1 koło Retna. Większość obserwacji (88% stwierdzeń) dotyczyła pojedynczych ptaków, maksymalnie widziano 8 osobników 29.12.2008 koło Strzelec Krajeńskich (PSZ).

## Podsumowanie

W pracy przedstawiono obserwacje 87 gatunków ptaków. Do awifauny woj. lubuskiego w latach 2005-2009 przybyło 6 gatunków ptaków. Były to: gęsiówka egipska, pelikan kędzierzawy, orlik grubodzioby, mewa romańska, jaskółka rudawa i czczotka tundrowa. Ponadto na terenie województwa widziano cztery gatunki, które do roku 2005 widziane były tylko na terenie Parku Narodowego „Ujście Warty”. Były to: bernikla rdzawoszyja (Rubacha 2006), szablodziób, płatkonóg płaskodzioby i świergotek nadmorski (Kajzer et al. 2004). Warto odnotowania są także gatunki, które stwierdzono w woj. lubuskim po długoletniej przerwie: kulon – ostatnie stwierdzenie pochodzi z



Ryc. 11. Rozkład obserwacji krzyżodzioba świerkowego *Loxia curvirostra* w woj. lubuskim w latach 2005-2009. Objasnienia jak na ryc. 2

Fig. 11. Observation distribution for Red Crossbill *Loxia curvirostra* in Lubuskie Province in the years 2005-2009. Notes as for fig. 2.

lipca 1958 roku, ponadto 1 ptaka widziano 18.09.2007 w Parku Narodowym „Ujście Warty” (Komisja Faunistyczna 2008); mornel – jedynego wcześniejszego stwierdzenia dokonano 30.09.1937 (Jermaczek et al. 1995, Czechowski et al. 2006b); dzierzba rudogłowa – ostatnie stwierdzenie pochodzi z czerwca 1986 (Jermaczek et al. 1995). Warte podkreślenia są także pierwsze przypadki lęgów żoły na terenie województwa (Rubacha 2008). Na uwagę zasługuje także stwierdzenie prawdopodobnie lęgowych dubeltów w dolinie Warty w roku 2008, co w zachodniej Polsce zdarza się wyjątkowo (Tomiałojć i Stawarczyk 2003).

Grupą ptaków, która wyraźnie zwiększyła liczebność są gęsi. Liczba obserwacji niektórych gatunków wzrosła wielokrotnie w stosunku do stanu sprzed omawianego okresu, np. gęś krótkodzioba – 1 stwierdzenie w latach 1990-2004 i 50 obserwacji w latach 2005-2009; bernikla białolica – 8 obserwacji w latach 1990-2004 i 63 stwierdzenia w omawianym okresie. Ponadto pięciokrotnie odnotowano gęś małą i osiem razy bernikłę rdzawoszyją, oba gatunki nie były obserwowane w latach 1990-2004 (Czechowski et al. 2004). W przypadku tych gatunków wzrost może wynikać z dwóch przyczyn. Po pierwsze z rzeczywistego wzrostu liczebności gęsi w okresie wędrówek i zimą w wielu miejscach w województwie, szczególnie w dolinie Odry (dane własne), a po drugie z większego zainteresowania obserwatorów tą grupą ptaków (przeglądanie i wyszukiwanie rzadszych gatunków w dużych mieszanych stadach gęsi).

W omawianym okresie odnotowano niewiele stwierdzeń kaczek morskich, nurów i perkoza rogatego, co może w dużej mierze wynikać z zaprzestania prowadzenia jesiennych (listopadowych) liczeń ptaków wodnych na jeziorach w północnej części regionu. Jednakże regularnie prowadzone obserwacje na wielu zbiornikach wodnych i rzekach wskazują, że wiele z tych gatunków pojawia się nieregularnie i nie każdego roku. Jedynie ogorzalka i szlachar widywane były każdego roku.

Grupą ptaków, z której gatunki widywane są regularnie i liczniej są szponiaste. Zannotowano wysoką liczbę stwierdzeń drzemlika i sokoła wędrownego. Wyraźnie liczniej obserwowany jest także błotniak łąkowy, co zaowocowało wykryciem kilku nowych stanowisk lęgowych. W ostatnich latach corocznie stwierdzane są także orły przednie. Nowym zjawiskiem jest stwierdzanie obecności ptaków na podstawie odczytów z nadajników satelitarnych zakładanych na ptaki szponiaste. Jedyne stwierdzenia orlika grubodziobego i raroga z omawianego okresu pochodzą właśnie z tego rodzaju źródła informacji (Sielicki et al. 2009, <http://www.looduskalender.ee/en/node/1708>).

Podobnie jak w porównywanym okresie wcześniejszym (lata 1990-2004), tak i w omawianych latach, rzadko widywaną grupę stanowiły ptaki siewkowe. W obu okresach wynikało to najprawdopodobniej z braku dogodnych miejsc do żerowania w okresie wędrówek. Potwierdzają to również analizy dla wydawałoby się, liczniej pojawiających się na śródlądziu gatunków, jak: sieweczka obrożna – 12 stwierdzeń, siewnica – 5, biegus malutki – 3, biegus mały – 5 czy biegus krzywodzioby – 6 obserwacji. Nawet biegus zmienny, który w wielu rejonach jest regularnym i liczny ptakiem przelotnym zarejestrowany był tylko 38 razy. Podobnie rycyk, którego poza ostatnimi stałymi lęgowiskami widziano tylko 3 razy.

Ptaki, które w ostatnich latach obserwuje się regularniej i częściej to kilka gatunków mew i rybitw. Takie z nich, jak mewa czarnogłowa, mewa mała, mewa żółtonoga i mewa siodłata widziano więcej razy w opisywanym okresie 5-letnim niż w ciągu wcześniejszych 14 lat. Może to wynikać z ogólnego wzrostu liczebności mew w kraju, zarówno populacji lęgowych, jak i ptaków przebywających w okresie połgowym (Tomiałojć i Stawarczyk 2003, Zagalska-Neubauer 2004, Neubauer et al. 2005, 2006, 2009, Zielińska et al. 2007), a także przebywania dużych stad wielogatunkowych w niektórych miejscach województwa (Czechowski i Jędro 2006, dane wła-

sne). Wzrost obserwacji zanotowano także dla dwóch gatunków rybitw: białowąsiej i białoskrzydłej, które w okresie wiosennym są w ostatnich latach regularnie widywane (Jędro i Czechowski 2007). W roku 2007 i 2009 stwierdzono także gniazdowanie tych gatunków w dolinie Odry (Czechowski et al. 2007, dane własne), i ma to związek ze wzrostem ich populacji lęgowych w całym kraju (Tomiałojć i Stawarczyk 2003, raporty Komisji Faunistycznej).

Spośród obserwacji ptaków wróblowych na podkreślenie zasługują regularne odnotowywania siwerniaków zarówno w okresie wędrowek, jak i zimą oraz wyraźnie liczniejsze obserwacje rzepołuchów. Zaskakuje natomiast niewielka liczba stwierdzeń (3) podrózników poza miejscami stałego występowania.

Podobnie jak w poprzedniej pracy opisującej rzadkie gatunki ptaków w woj. lubuskim (Czechowski et al. 2004) miejsca, w których obserwowano najwięcej rzadkich gatunków to tereny, na których prowadzono najintensywniejsze obserwacje. Do takich

zaliczyć można przede wszystkich dolinę Odry oraz zbiorniki na Bobrze koło Krosna Odrz.

Swoje dane udostępnili lub brali udział w obserwacjach: Marek Adamski (MA), Andrzej Batycki, Łukasz Borek, Monika Broniszewska, Dawid Borus, Jacek Cichocki (JC), Dorota Cichońska (DC), Olaf Ciebiera (OC), Karol Drab, Jakub Glapan, Sebastian Guenzel, Danuta Jermaczek (DJ), Zbyszek Kajzer (ZK), Robert Kruszyk (RK), Tomasz Krzyśków, Mariusz Kudlak, Marek Latkowski (ML), Julian Lewandowski (JL), Łukasz Ławicki, Paweł Malczyk, Beata Mencińska (BM), Sebastian Michałowski, Mariusz Mleczak, Sergiusz Niziński (SN), Ryszard Orzechowski (RO), Robert Piekarski, Michał Polakowski (MP), Piotr Romanowski, Olga Rubacha, Grzegorz Sawko, Marcin Sidelnik, Adam Sobolewski, Jarosław Szeliga (JS), Paweł Szymański (PSz), Marcin Tobółka, Piotr Tryjanowski, Jacek Udolf (JU), Hieronim Wasielewski, Przemek Wylegała. Wszystkim wyżej wymienionym obserwatorom autorzy składają serdeczne podziękowania.

## LITERATURA

- CENIAN Z., SIKORA A. 1997. Jesienna wędrowka bekasika *Lymnocyptes minimus* w północno-zachodniej Warmii i na Pobrzeżu Gdańskim w roku 1996. Not. Orn. 38: 215-222.
- CZECHOWSKI P. 2007. Obserwacja jaskółki rudawej *Cecropis daurica* na Ziemi Lubuskiej. Przegl. Przyr. 18, 3-4: 140-141.
- CZECHOWSKI P., BOCHEŃSKI M., JĘDRO G., KAJZER Z., RUBACHA S., SIDELNIK M., WĄSICKI A. 2004. Rzadkie gatunki ptaków obserwowane w województwie lubuskim w latach 1990-2004. Not. Orn. 45: 251-263.
- CZECHOWSKI P., JĘDRO G. 2006. Zimowanie mew *Laridae* na Odrze w Słubicach (Ziemia Lubuska). Przegl. Przyr. 17, 1-2: 45-49.
- CZECHOWSKI P., JĘDRO G., BOCHEŃSKI M. 2008. Migracje i zimowanie czeczotki *Carduelis flammula* w woj. lubuskim w sezonach 1994/1995-2005/2006. Not. Orn. 49: 21-28.
- CZECHOWSKI P., JĘDRO G., RUBACHA S. 2006a. Obserwacje czeczotek tundrowych *Carduelis hornemanni* na Ziemi Lubuskiej. Przegl. Przyr. 17, 1-2: 81-82.
- CZECHOWSKI P., JĘDRO G., SOBOLEWSKI A. 2006b. Obserwacje morneli *Charadrius morinellus* na Ziemi Lubuskiej. Przegl. Przyr. 17, 3-4: 81-82.
- CZECHOWSKI P., SIDELNIK M., JĘDRO G. 2007. Gniazdowanie rybitwy białowąsiej *Chlidonias hybrida* i rybitwy białoskrzydłej *Chlidonias leucopterus* w Dolinie Odry pod Słubicami. Przegl. Przyr. 18, 3-4: 133-136.
- DYRCZ A., GRABIŃSKI W., STAWARCZYK T., WITKOWSKI J. 2001. Ptaki Śląska. Monografia faunistyczna. Uniwersytet Wrocławski, Wrocław.

- JERMACZEK A., CZWAŁGA T., JERMACZEK D., KRZYSKÓW T., RUDAWSKI W., STAŃKO R. 1995. Ptaki Ziemi Lubuskiej. Monografia faunistyczna. Wyd. Lubuskiego Klubu Przyrodników, Świebodzin.
- JĘDRO G., CZECHOWSKI P. 2007. Intensywny przelot rybitwy białoskrzydłej *Chlidonias leucopterus* wiosną 2007 roku na Ziemi Lubuskiej. *Przegl. Przyr.* 18, 3-4: 137-140.
- KAJZER Z., ŁAWICKI Ł., CZECHOWSKI P., BOCHEŃSKI M. 2004. Obserwacje nowych dla Ziemi Lubuskiej gatunków z rodziny pliszkowatych *Matacillidae* w Parku Narodowym „Ujście Warty”. *Przegl. Przyr.* 15, 1-2: 141-142.
- Komisja Faunistyczna 2006. Rzadkie ptaki obserwowane w Polsce w roku 2005. *Not. Orn.* 47: 97-124.
- Komisja Faunistyczna 2007. Rzadkie ptaki obserwowane w Polsce w roku 2006. *Not. Orn.* 48: 107-136.
- Komisja Faunistyczna 2008. Rzadkie ptaki obserwowane w Polsce w roku 2007. *Not. Orn.* 49: 81-115.
- Komisja Faunistyczna 2009. Rzadkie ptaki obserwowane w Polsce w roku 2008. *Not. Orn.* 50: 111-142.
- ŁAWICKI Ł., RUBACHA S. 2008. Zmiany liczebności pójdzki *Athene noctua* w dolinie Warty i Noteci w województwie lubuskim. *Not. Orn.* 49: 169-175.
- NEUBAUER G., FABER M., BETLEJA J., GĘBSKI P., ICIEK T., KAJZER Z., ŁAWICKI Ł., MEISSNER W., ORŁOWSKI G., SIDELNIK M., WIEHLE D., WINIECKI J. 2009. Zimowanie mewy żółtonogiej *Larus fuscus* w Polsce w latach 1996-2009. *Not. Orn.* 50: 194-205.
- NEUBAUER G., FABER M., ZAGALSKA-NEUBAUER M. 2005. Występowanie mewy srebrzystej *Larus argentatus*, mewy białogłowej *Larus cachinnans* i mewy romańskiej *Larus michahellis* w środkowej Polsce w cyklu rocznym. *Not. Orn.* 46: 61-76.
- NEUBAUER G., ZAGALSKA-NEUBAUER M., GWIAZDA R., FABER M., BUKACIŃSKI D., BETLEJA J., CHYLARECKI P. 2006. Breeding large gulls in Poland: distribution, numbers, trends and hybridisation. *Vogelwelt* 127: 11 – 22.
- POLAKOWSKI M. 2008. Wzrost liczebności gęsi krótkodziobych *Anser brachyrhynchus* na Nizinie Północnopodlaskiej w latach 2007-2008. *Kulon* 13: 101-104.
- RUBACHA S. 2006. Obserwacje bernikli rdzawoszyjej *Branta ruficollis* w Parku Narodowym „Ujście Warty”. *Przegl. Przyr.* 17, 1-2: 124-126.
- RUBACHA S. 2008. Pierwsze stwierdzenie lęgu żołą Merops apiaster w województwie lubuskim. *Przegl. Przyr.* 19, 3-4: 168-170.
- RUBACHA S., KRYSZEK O. 2006. Obserwacja gęsi małej *Anser erythropus* na Ziemi Lubuskiej; *Przegl. Przyr.* 17, 1-2: 126-127
- SIELICKI J., PROMMER M., GAMAUF A., KATA M. 2009. Saker Falcon *Falco cherrug* in Poland (2008-2009). In: WIAŃCEK J., POLAK M., KUCHARCZYK M., GRZYWACZEWSKI G., JERZAK L. (Eds.) Ptaki – Środowisko – Zagrożenia – Ochrona. Wybrane aspekty ekologii ptaków. LTO, Lublin. s. 273-285.
- SIKORA A., MANIAKOWSKI M. 2000. Zimowanie bekasika *Lymnocyptes minimus* w północnej i środkowej Polsce. *Not. Orn.* 41: 225-238.
- TOMIAŁOJCZAK L., STAWARCZYK T. 2003. Awifauna Polski. Rozmieszczenie, liczebność i zmiany. PTPP „pro Natura”, Wrocław.
- ZAGALSKA-NEUBAUER M. 2004. Wzrost liczebności mew z kompleksu srebrzystej *Larus argentatus* w Wielkopolsce w latach 1990-2001. *Not. Orn.* 45: 159-168.
- ZIELIŃSKA M., ZIELIŃSKI P., KOŁODZIEJCZYK P., SZEWCZYK P., BETLEJA J. 2007. Expansion of the Mediterranean Gull *Larus melanocephalus* in Poland. *J. Ornithol.* 148: 543-548.

### Summary:

The present paper presents the occurrence of 87 regionally or nationally rare birds observed in Lubuskie Province in the years 2005-2009. In the research period the avifauna of Lubuskie Province was enriched by 6 bird species. Those were: Egyptian Goose *Alopochen aegyptiaca*, Dalmatian Pelican *Pelecanus crispus*, Greater Spotted Eagle *Aquila clanga*, Yellow-legged Gull *Larus michahellis*, Red-rumped Swallow *Cecropsis daurica* and Arctic Redpoll *Carduelis hornemanni*. For some of the species such as: Tundra Swan *Cygnus columbianus*, Pink Footed Goose *Anser brachyrhynchus*, Barnacle Goose *Branta leucopsis*, Montagu's Harrier *Circus pygargus*, Merlin *Falco columbarius*, Peregrine Falcon *Falco peregrinus* and Water Pipit *Anthus spinoletta* extensive material was collected which shows or confirms regular occurrence of the species in the region. Observations of a few species were found to have increased compared to the previous years, e.g. Lesser White-fronted Goose *Anser erythropus*, Red-breasted Goose *Branta ruficollis*, Golden Eagle *Aquila chrysaetos*, Dotterel *Charadrius morinellus*, Great Snipe *Gallinago media*, Whiskered Tern *Chlidonias hybrida*, White-winged Tern *Chlidonias leucopterus* or Twite *Carduelis flavirostris*.

Adresy autorów:

Paweł Czechowski  
Instytut Turystyki i Rekreacji PWSZ w Sulechowie  
ul. Armii Krajowej 51  
66-100 Sulechów  
e-mail: paczech@wp.pl

Marcin Bocheński  
Katedra Ochrony Przyrody  
Wydział Nauk Biologicznych  
Uniwersytet Zielonogórski  
ul. prof. Z. Szafrana 1  
65-561 Zielona Góra  
e-mail: M.Bochenski@wnb.uz.zgora.pl

Grzegorz Jędro  
Słowiński Park Narodowy  
ul. Bohaterów Warszawy 1a  
76-214 Smołdzino  
e-mail: rufinus@o2.pl

Sławomir Rubacha  
Laski 17  
66-016 Czerwieńsk  
e-mail: sowy@onet.eu

Andrzej Wąsicki  
Stary Zagór 2  
66-626 Dychów  
e-mail: andrewas@poczta.fm