

Klub Przyrodników

ul. 1 Maja 22, 66-200-Świebodzin
Konto: BZ WBK SA o/Świebodzin nr 28 1090 1593 0000 0001 0243 0645
tel./fax 068 3828236, e-mail: kp@kp.org.pl, <http://www.kp.org.pl>

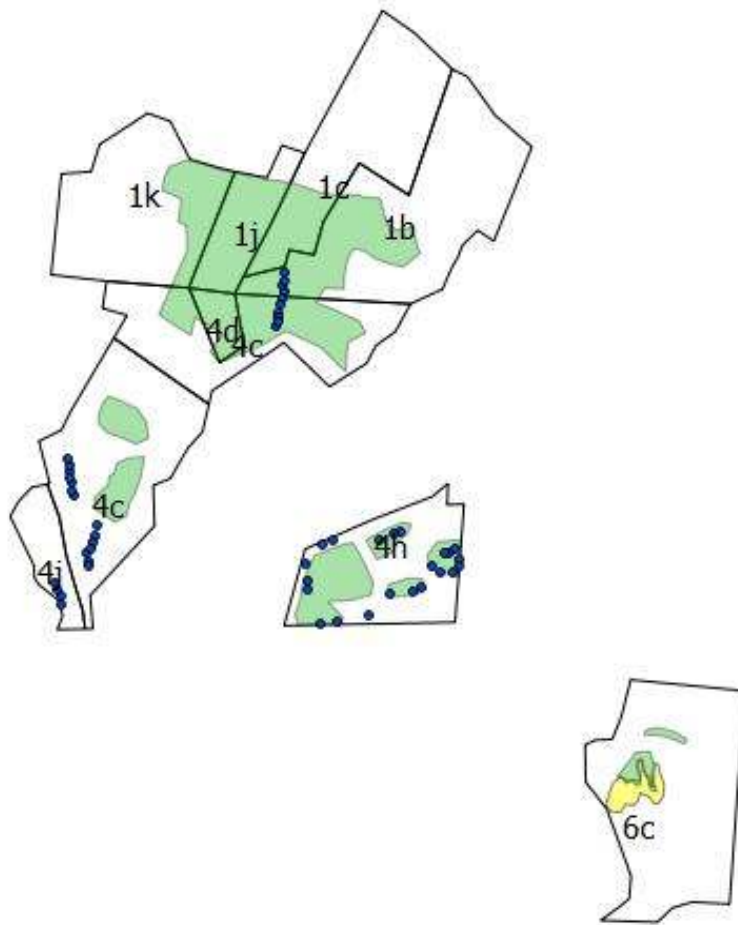
Świebodzin, 11 maja 2013 r.

**Regionalny Dyrektor
Ochrony Środowiska
we Wrocławiu**

*dotyczy: plan zadań ochronnych dla obszaru Natura 2000 Ostoje Nietoperzy Gór Sowich PLH020071
sprawę prowadzi: Monika Kotulak monika.kotulak@kp.org.pl*

W związku z pracami nad PZO obszaru Natura 2000 Ostoje Nietoperzy Gór Sowich PLH020071, podtrzymując nasze wcześniejsze uwagi i wnioski, wynikające z doświadczeń naszego projektu „Ochrona ekosystemów mokradlowych w Sudetach Środkowych” oraz z naszej wizji terenowej w lasach obszar w dniach 7-8 maja.

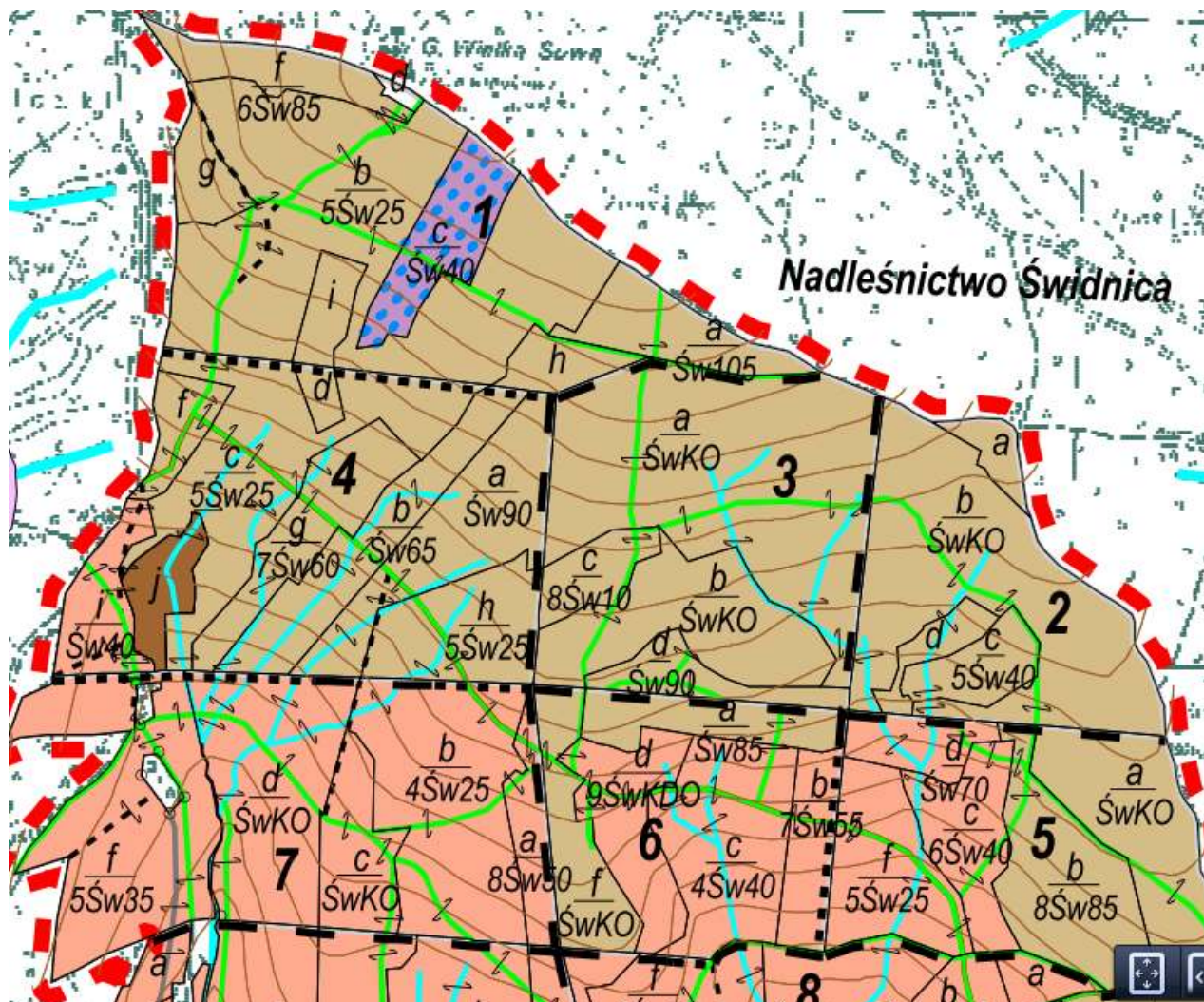
1. Góry Sowie są jednym z najważniejszych w Sudetach obszarów występowania torfowisk górskich – siedliska przyrodniczego 7140 torfowisk przejściowych w wariantcie górskim (niektóre płyty nawiązują także do siedliska 7230 młak alkalicznych). Siedlisko to nie było dotychczas wymienione w SDF obszaru, co jest poważnym brakiem wymagającym naprawienia. Należy koniecznie dodać je do PZO, a jego ochronę uwzględnić w planie.
2. Informuję, że w latach 2009-2012 Klub Przyrodników prowadził dofinansowany ze środków Europejskiego Funduszu Rozwoju regionalnego za pośrednictwem V osi POIiS projekt „Ochrona ekosystemów mokradlowych w Sudetach Środkowych”, którego część działań dla ochrony siedliska 7140 była zlokalizowana w przedmiotowym obszarze Natura 2000. Opis projektu znajduje się na stronie internetowej <http://www.mokradla-sudety.kp.org.pl>. Dostępna jest także publikacja podsumowująca projekt (także jako pdf do ściągnięcia: http://www.mokradla-sudety.kp.org.pl/pdf/mokradla_sudetow_srodkowych_i_ich_ochrona.pdf). Zawiera ona m. in. opis obiektów projektu i przeprowadzonych w nich działań. Publikację należałoby ująć w wykazie materiałów i w literaturze. Dodatkowych informacji może udzielić Pan Andrzej Jermaczek, pracujący w Biurze Klubu w Świebodzinie.
3. Dla orientacji przedstawiam schematycznie lokalizację naszych działań z w/w projektu na siatce wydzielen z poprzedniego PUL.
zielone poligony - wycinki
niebieskie kropki - blokady drenaży



4. Na bazie doświadczeń z w/w projektu, zwracamy uwagę, że:

- a) Torfowiska (siedlisko 7140 w unikatowej górskiej odmianie) są w Górach Sowich szerzej rozpowszechnione. Niestety, nie zostały one prawidłowo skartowane w 'Inwentaryzacji leśnej Lasów Państwowych w 2007 r.'; występują zwykle jako luki lub przerzedzenia w drzewostanach, a nie jako samodzielne wydzielenia leśne. Wymagają inwentaryzacji terenowej!
- b) Dla ochrony torfowisk (7140) potrzebne jest działanie ochronne: W wydzieleniach 1 b, c, f, i, 4 c, d, j, i, h, 6 c poszerzyć istniejące luki obejmujące regenerujące się siedlisko torfowisk przejściowych o ich obrzeża obejmujące fragmenty tego siedliska porośnięte nalotem świerka w wieku do 25 lat, w zwarcu 0,2 – 0,5, usuwając 80% drzew w dwóch nawrotach, co 3 - 4 lata. Łączna powierzchnia zabiegu – około 7 ha. Pnie z pozyskanych drzew można ułożyć w poprzek stoku w miejscach zwiększonego spływu wody, gałęzie należy usunąć poza obręb powierzchni objętych zabiegiem, na wysepki gruntu mineralnego. Zabieg wykonać ręcznie, pod stałym nadzorem przyrodniczym, nie dopuszczając do niszczenia mszarów w trakcie wycinek i usuwania pozyskanego materiału. Koszt zabiegu – około 50.000 zł.
- c) Kompleks torfowisk górskich w świerczynach pod Wielką Sową należy do najcenniejszych w Sudetach i zasługuje bezwzględnie na ochronę rezerwatową. Jako działanie ochronne – dla ochrony nie tylko torfowisk (7140), ale także

unikatowych borów świerkowych (9410, niezależnie od ich klasyfikacji „reglowej” i typologiczno-siedliskowej) należałoby zaplanować działania ochronne - Utworzyć rezerwat przyrody obejmujący jeden z największych, bardzo dynamicznie renaturyzujących się kompleksów torfowisk w Sudetach Środkowych, ochroną objąć w całości oddziały 1, 3, 4, ew. także podgrzbietowe świerczyny w oddziałach 2 i 5. Koszt (przygotowanie dokumentacji) – około 10.000 zł.



Aktualna mapa ze strony nadleśnictwa Jugów z PUL na okres od 1 stycznia 2011 r. do 31 grudnia 2020 r.

5. Istotnym zagrożeniem dla siedlisk hydrogenicznych (w tym torfowisk) w Górach Sowich jest sztuczne wzmaganie splywu wód w położeniach górskich. Mimo wysiłków nadleśnictw, polegających na „mikroterencji” i małej retencji, ograniczania splywu szlakami zrywkowymi, tworzenia wodwpustów itp., zagrożenie to jest związane przede wszystkim z głębokimi rowami tworzonymi i odtwarzanymi wzdłuż modernizowanych przez te same nadleśnictwa dróg leśnych.
6. Występujące w Górach Sowich siedlisko 8220 nie zawsze jest prawidłowo skartowane w inwentaryzacji Lasów Państwowych. Zdarzają się przypadki pominiętych w inwentaryzacji stanowisk siedliska, jak również przypadki skartowania wychodni skalnych, nie mających

jednak charakterystycznej roślinności. Dla zapewnienia skutecznej ochrony siedliska, celowe byłoby przyjęcie jako środka ochronnego ogólnej, proceduralnej zasady, wyłączenia w lasach z cięć i pozyskania drewna wszystkich miejsc występowania wychodni skalnych z buforem 30m wokół nich (dla ochrony warunków mikroklimatycznych) – chyba, że indywidualnie, dla konkretnego stanowiska, zostanie stwierdzona potrzeba ochrony czynnej.

7. Cenne siedlisko przyrodnicze lasów łęgowych 91E0 występuje w Górach Sowich niekiedy w postaci bardzo wąskich, kilkumetrowych pasm przy potokach. Nie zawsze takie wystąpienia są skartowane w dotychczasowych materiałach. Dla ochrony łąg proponujemy przyjęcie, jako środka ochronnego, zasady wyłączenia z pozostawiania drewna nie tylko wydzieleń łągowych, ale także ogólnie strefy na odległość 30 m od wszystkich potoków. Rozwiązanie to nawiązuje do dotychczasowej praktyki stosowanej już w nadleśnictwach, nieco ją tylko rozwijając.
8. Obraz lasów Gór Sowich sugeruje, że:
 - a) Długofalowym działaniem ochronnym w tym obszarze powinno być odtwarzanie liściastej (buczynowej) szaty roślinnej w reglu dolnym, z wyjątkiem świerczynowych partii przygrzbietowych. Jest to zbieżne z działaniami nadleśnictw na rzecz unaturalniającej przebudowy drzewostanów na siedliskach lasu górskiego. celem ochrony dla siedlisk 9110 i 9130 powinien być w konsekwencji wzrost powierzchni siedliska i ograniczenie jego fragmentacji przestrzennej.
 - b) Istotnym deficytem jest bardzo niewielka powierzchnia buczyn wyznaczonych jako powierzchnie referencyjne i kształtowanych przez naturalne procesy, co podkreślaliśmy już we wcześniejszych wnioskach. Ponownie sugerujemy, by zaplanować zwiększenie takiej powierzchni, wyznaczając dodatkowe drzewostany buczyn jako powierzchnie referencyjne, z preferencją drzewostanów najstarszych. Możliwe i celowe jest tu m. in. powiększenie rezerwatu Bukowa Kalenica o przylegające do niego obecnie, ponad 140-letnie drzewostany bukowe.
 - c) Buczyny Gór Sowich odznaczają się także niewielkim udziałem drewna martwego, a także drzew starych i okazałych, co musi obniżyć ocenę ich stanu ochrony. Dla poprawy tego stanu rzeczy, konieczne jest konsekwentne pozostawianie w buczynach nie wycinanych grup drzew, pozostawianych następnie do naturalnej śmierci i rozkładu; ponownie proponujemy by przyjąć zasadę takiego pozostawiania nie mniej niż 5% każdego użytkowanego rębnie drzewostanu oraz stref na 30 m od wszystkich potoków.
9. Prosimy o weryfikację, czy „wycięcia” z obszaru terenów bezleśnych Pieszyce-Rościszów oraz w dolinie Kamionek są zasadne – czy nie wycinają „naturowych” cennych siedlisk łąkowych (6510, 6520).
10. Z punktu widzenia komunikacji społecznej, nazwa obszaru jest nietrafna i myląca. Przedmiotem ochrony nie są tu przecież tylko nietoperze, ale także cały kompleks cennych siedlisk przyrodniczych. Zdając sobie sprawę, że wymaga to m. i. zmiany decyzji

Komisji Europejskiej, sugerujemy dążenie do zmiany nazwy obszaru na „Góry Sowie”; dokumentacja PZO jest miejscem, gdzie taki postulat może i powinien zostać sformułowany.

z poważaniem