

# Klub Przyrodników

ul. 1 Maja 22, 66-200-Świebodzin  
Konto: BZ WBK SA o/Świebodzin nr 28 1090 1593 0000 0001 0243 0645  
tel./fax 068 3828236, e-mail: kp@kp.org.pl, [http:// www.kp.org.pl](http://www.kp.org.pl)

Świebodzin, 12 kwietnia 2014 r.

## Regionalny Dyrektor Ochrony Środowiska we Wrocławiu

W związku z konsultacjami społecznymi projektu zarządzenia RDOŚ w sprawie planu zadań ochronnych dla obszaru Natura 2000 Ostoja Nietoperzy w Górach Sowich PLH020071, zwracam uwagę, że w Tab. 11 dokumentacji należy m.in. odnieść się do uwag Klubu Przyrodników, a nie odsyłać do rzekomo załączonego – a w rzeczywistości nie załączonego do dokumentacji – pisma. Zauważamy, że w Tab. 11 bardzo szczegółowo ujęto uwagi innych podmiotów, w szczególności Nadleśnictwa Świdnica, wraz ze szczegółowym odniesieniem się do nich, podczas gdy uwagi Klubu Przyrodników zostały *de facto* zupełnie pominięte.

W związku z zaistniałą sytuacją, wszystkie uwagi wnoszone dotychczas do planowania ochrony tego obszaru załączam raz jeszcze do niniejszego pisma, żądając ujęcia ich, wraz z ustosunkowaniem się do nich, w postępowaniu z udziałem społeczeństwa.

Natomiast do obecnego projektu zarządzenia i dokumentacji PZO wnoszę następujące uwagi:

1. Zgodnie z zasadami techniki prawodawczej, akt prawa miejscowego, jakim jest zarządzenie RDOS, powinien ustanawiać jednoznaczne i powszechnie zrozumiałe normy prawne. Muszą one być jednoznaczne i zrozumiałe bez odwoływania się do zewnętrznych dokumentacji ani do publikacji, chyba że zostało wyraźnie wskazane, jaka publikacja lub dokumentacja określa treść normy. Cele działań ochronnych nie spełniają tego wymogu. W szczególności:
  - a) cele nie powinny odnosić się do nie zdefiniowanych prawnie stanów ochrony FV, U1 i U2, których kryteria mogą być przez strony trzecie (GIOŚ) zmieniane w okresie obowiązywania planu, a tym samym zmieniałyby się treść normy, co jest niedopuszczalne;
  - b) cel „zachowanie siedliska w nie pogorszonym stanie (co najmniej U1)” oznacza dopuszczenie pogorszenia ocen pewnych wskaźników z FV do U1, a wskaźników niekardynalnych nawet do U2, co byłoby niezgodne z art. 6(2) dyrektywy siedliskowej, ponadto utrzymanie stanu U1 niekoniecznie jest „nie pogorszeniem” gdyż stan ten może oznaczać np. stały powolny ubytek powierzchni siedliska (U1 za parametr powierzchni);

W opisie celów należy wprost opisać, jakie kryteria i wskaźniki powinny być spełnione (jakie wartości osiągnięte lub utrzymane), by uznać cel za osiągnięty.

2. W odniesieniu do modraszków, w innych obszarach Natura 2000 na Dolnym Śląsku identyfikowano – naszym zdaniem słusznie - zagrożenia, jakim jest koszenie w okresie lotu motyli oraz w okresie, gdy jaja i gąsienice znajdują się w kwiatostanach (lipiec, sierpień). Czy zagrożenie to nie występuje w rozpatrywanym obszarze?.
3. Proszę o określenie w treści zarządzenia, co oznacza „ekstensywne” użytkowanie trwałych użytków zielonych, zapisane jako działanie obligatoryjne dla niektórych siedlisk przyrodniczych oraz motyli. Należy tu wprowadzić konkretne kryteria „ekstensywności”, umożliwiające rozstrzygnięcie, czy norma jest przestrzegana, czy nie.
4. Zgodnie z zasadami techniki prawodawczej, akt prawa miejscowego, jakim jest zarządzenie RDOS, powinien ustanawiać jednoznaczne normy prawne. Niedopuszczalne jest zapisywanie, jako działania ochronnego, „Użytkowania zgodne z wymogami odpowiedniego pakietu rolnośrodowiskowego w ramach obowiązującego PROW”, gdyż takie określenie odwołuje się do przyszłych, nieistniejących jeszcze dokumentów (PROW), co samo w sobie jest niedopuszczalne, a poza tym nie ma żadnej gwarancji, że odpowiedni pakiet w przyszłym PROW będzie rzeczywiście właściwy dla ochrony wskazanego siedliska.

Co do modraszków, zwracamy uwagę, że w obecnej propozycji PROW 2014-2020 nie ma pakietu ukierunkowanego na ochronę ich siedlisk, a proponowane pakiety ochrony łąk nie gwarantują usunięcia istotnego zagrożenia dla modraszków, jakim jest koszenie w okresie lotu motyli oraz w okresie, gdy jaja i gąsienice znajdują się w kwiatostanach (lipiec, sierpień).

W opisie działania należy – zamiast odwołania do nieistniejących dokumentów zewnętrznych - konkretnie wskazać warunki brzegowe (sposoby koszenia lub wypasu, warunki które muszą być przestrzegane), których stosowanie jest właściwym środkiem ochronnym dla siedliska.

5. Na czym ma polegać „dostosowanie ilości martwego drewna do wymogów lokalnych”? Obecnie w drzewostanach pozostawiane są takie ilości martwego drewna, jakie zarządzający terenem uważają za „dostosowane do warunków lokalnych” i są to ilości zbyt małe z przyrodniczego punktu widzenia. Środki ochronne projektowane w ramach PZO powinny poprawić dotychczasową praktykę w tym zakresie, a projektowany zapis tego nie zapewnia. Zarządzający terenem będą mogli nadal opierać się na przekonaniu, że „warunki lokalne” uzasadniają, by martwego drewna było niewiele.
6. Niezrozumiałe jest zalecenie „we fragmentach pozostawiać do naturalnego rozpadu, nieuporządkowane pozostałości pozrębowe (nie zagrażające trwałości lasu)”. O jakich pozostałościach pozrębowych mowa? Pozostałości pozrębowe to zazwyczaj gałęzie, których pozostawianie ma niewielkie znaczenie dla różnorodności biologicznej, podczas gdy kluczowe jest pozostawianie pni drzew.
7. Zgodnie z zasadami techniki prawodawczej, akt prawa miejscowego, jakim jest zarządzenie RDOS, powinien ustanawiać jednoznaczne i powszechnie zrozumiałe normy prawne. W działaniu „odnowienia drzewostanu kształtować zgodnie z odpowiednim dla typu siedliska przyrodniczego składem gatunkowym” należy wskazać, jakie składy (z uwzględnieniem szerokiej naturalnej zmienności!) są „odpowiednie”, a jakie nie.

8. Wobec leśnych siedlisk przyrodniczych, celem poprawy ich stanu i odtworzenia zdolności do podtrzymywania różnorodności biologicznej, należałoby zastosować tu szersze spektrum środków, jak np.:
- a) pozostawianie, w gospodarce leśnej, nienaruszonych 5-10% (z wyraźnym wskazaniem minimalnego wskaźnika % dotyczącego każdego użytkowanego rębnie wydzielenia) każdego użytkowanego rębnie drzewostanu, z pozostawieniem następnie takich biogrup do naturalnej śmierci i rozkładu tworzących je drzew,
  - b) pozostawianie nienaruszonych fragmentów drzewostanu w strefach przypotokowych,
  - c) stosowanie podwyższonego, z przyczyn przyrodniczych, wieku dojrzałości rębnej drzewostanów.
9. Bardzo ważnym środkiem ochronnym dla wszystkich typów leśnych siedlisk przyrodniczych powinno być – niezależnie od pozostawiania biogrup w cięciach rębnych - trwale pozostawienie całych wybranych wydzielen bez wskazań gospodarczych, jako powierzchni referencyjnych dla ekosystemu. Chodzi tu o całe wydzielenia, ponieważ – jeśli mają one pełnić funkcję referencyjną – muszą być odpowiednio duże, by można je traktować jako przykład ekosystemu, a nie tylko jako element wewnętrznej struktury ekosystemu. Takie działanie zaplanowano tylko dla 4 wydzielen siedliska 9180 i 1 wydzielenia siedliska 91E0. Wnosimy o znaczne poszerzenie zakresu działania, także dla siedlisk 9110, 9130, 9170, 9190, 9410. Natomiast co do lasów zboczowych (9180) i łęgów (91E0), uważamy że działaniem tym powinny być objęte wszystkie płyty tych siedlisk.

z poważaniem

ZALĄCZNIK - UWAGI WNIESIONE PISMAMI Z 22 KWIETNIA 2013 R. I 11 MAJA 2013 R.

W związku z niezamieszczeniem odpowiedzi na nie w Tab. 11 dokumentacji PZO (nadmieniono tam tylko, że odpowiedzi ujęto w załączonym piśmie, którego nie załączono), wnosimy je ponownie w procedurze udziału społeczeństwa, aby zarówno uwagi jak i sposób ich rozpatrzenia zostały udokumentowane..

10. W wyniku użycia do opracowania dokumentu Platformy Informacyjno-Komunikacyjnej, dokumentacja jest nieczytelna i nie nadaje się do konsultacji.

W konsekwencji użycia PIK, projekt planu jest w naszej ocenie sporządzony w znacznej części według niewłaściwego – w tej konkretnej sytuacji planistycznej – schematu logicznego. Zdajemy sobie sprawę, że schemat ten został wymuszony przez wymagania GDOS i wymagania techniczne Platformy Informacyjno-Komunikacyjnej, nie zmienia to jednak faktu, że zastosowanie go w tej sytuacji planistycznej jest błędem merytorycznym. W zastosowanym schemacie jako danych wyjściowych do planowania użyto istniejących danych o rozmieszczeniu gatunków i siedlisk, niemal nie weryfikując i nie uzupełniając ich terenowo. Nie zweryfikowano, czy dane są wiarygodne, a przede wszystkim – w jakim stopniu są kompletne – tj. w jakim stopniu wykluczają występowanie gatunków i siedlisk tam, gdzie nie są skartowane.

Fakt ten sam w sobie nie dyskwalifikuje dalszego procesu wnioskowania planistycznego, istnieją bowiem techniki i algorytmy wnioskowania planistycznego przy niepełnej wiedzy o rozmieszczeniu przedmiotów planowania, a samo założenie o planowaniu przy niepełnej wiedzy jest właśnie założeniem planu zadań ochronnych. Z gruntu błędne jest jednak zastosowanie do takich danych wyjściowych, algorytmu planistycznego, który wymaga przypisania zagrożeń, celów ochrony, działań ochronnych i działań monitoringowych wyłącznie do znanych i skartowanych stanowisk gatunków i siedlisk. Wiele zagrożeń dla przedmiotów ochrony nie jest powiązanych z konkretnymi stanowiskami przedmiotów ochrony, a ma charakter działań i presji występujących w innych miejscach w obszarze – mogą one przecież oddziaływać nie tylko na konkretne stanowiska przedmiotów ochrony, ale np. uniemożliwiają zasiedlanie przez przedmiot ochrony nowych miejsc, łączność między płatami i stanowiskami, zwiększają zagrożenie neofityzacją itp.

Cele ochrony (*conservation objectives*) powinny w ogóle być sformułowane dla gatunku lub siedliska w obszarze – i opisywać taki stan gatunku lub siedliska w danym obszarze Natura 200, który gwarantuje właściwy wkład w osiągnięcie celu generalnego sieci Natura 2000 – uzyskanie właściwego stanu wszystkich dyrektywowych gatunków i siedlisk w całym regionie biogeograficznym<sup>1</sup>.

Niektóre działania ochronne powinny obejmować znane płaty siedlisk i stanowiska gatunków. Jednak, inne działania ochronne mogą być konieczne do wykonania poza takimi płatami – np. usuwanie zagrożeń zewnętrznych dla płatów lub stanowisk, kształtowanie struktury krajobrazu tak, by zapewnić dynamiczne występowanie przedmiotów ochrony w krajobrazie, inwentaryzacje i poszukiwania przedmiotów ochrony, „ostrożnościowa” ochrona siedlisk gatunków nie skartowanych kompletnie, kształtowanie świadomości społecznej.

Te wymogi merytoryczne, nie mieszcząc się w modelu wymuszonym przez Platformę Informacyjno-Komunikacyjną, nie zostały przez przedłożony projekt PZO spełnione.

Zwraca, także uwagę, że konsekwencją takiej struktury zapisu projektu planu jest także jego trudna czytelność – wynikająca z adresowania wszystkich zapisów planistycznych do miejsc opisywanych losowymi kodami cyfrowo-literowym,

---

<sup>1</sup> W tej sprawie por. Nota Komisji Europejskiej 2012 Setting conservation objectives for Natura 2000 sites.

wielokrotnych powtórzeń zapisów dla kolejnych płatów tego samego typu siedliska / stanowisk tego samego gatunku.

Zdając sobie sprawę z ogólniejszej natury problemu, sygnalizujemy po raz kolejny, że zastosowany schemat planowania z wykorzystaniem tzw. Platformy Informacyjno-Komunikacyjnej, oparty na algorytmie wymuszającym przypisanie zagrożeń, celów i działań tylko i wyłącznie do zainwentaryzowanych i skartowanych stanowisk gatunków i siedlisk, nie odpowiada wymogom sztuki planowania ochrony przyrody. Wygenerowany projekt planu jest trudno nieczytelny, jest bowiem chaotycznym wykazem chaotycznie adresowanych zapisów, co uniemożliwia prześledzenie logiki wnioskowania planistycznego, a tym samym uniemożliwia rzeczowe konsultacje.

Wnioskujemy o rezygnację ze stosowania Platformy Informacyjno-Komunikacyjnej, której algorytm jest szkodliwy dla procesu planowania – i o sporządzenie planu w tradycyjnej formie, z wyraźnym wyeksponowaniem logiki wnioskowania planistycznego.

#### 11. Do tabeli 1.5:

- a) Brak informacji na temat siedliska 3260 *Nizinne i podgórskie rzeki ze zbiorowiskami włosieniczników Ranunculion fluitantis* nie uprawnia do nadania oceny D. Należy nadać kategorię C i zaplanować uzupełnianie wiedzy jako działanie ochronne. Tylko udowodniona nieznacząca reprezentatywność siedliska może być przyczyną oceny D dla siedliska przyrodniczego.
- b) Prosimy o głębsze uzasadnienie oceny D dla siedliska 6210 *Murawy ciepłolubne* oraz 9190 *Pomorski kwaśny las brzoźowo-dębowy*<sup>2</sup>. Przypominamy, że zgodnie z decyzją wykonawczą Komisji z dnia 11 lipca 2011 r. w sprawie formularza zawierającego informacje o terenach Natura 2000 (notyfikowaną jako dokument nr C(2011) 4892) (2011/484/UE), jak również z decyzją ją poprzedzającą, w przypadku siedlisk przyrodniczych niewielka powierzchnia zajmowana przez siedlisko w obszarze nie może być przesłanką do oceny D. Przesłanką taką nie może być także porównywanie zasobów siedliska w obszarze do zasobów regionalnych. Dla siedlisk przyrodniczych wyłączną przesłanką do uznawania ich "nieistotności" i oceny D jest nieistotna reprezentatywność.
- c) Powierzchnia siedliska 6520 *Górskie łąki konietlicowe użytkowane ekstensywnie* jest prawdopodobnie większa niż Państwo podają, a taki wynik sugeruje brak dobrej inwentaryzacji.
- d) Prosimy o podanie procentowej powierzchni siedliska 9190
- e) Dla nocka Bechsteina i nocka orzęsionego zimowanie nawet kilku osobników jest znaczące! Nie jest to podstawa do oceny D. Dla nocka Bechsteina ten obszar jest jednym z niewielu miejsc stałego występowania w Polsce.

#### 12. Do tabeli 1.7:

- a) Do zakresu odpowiedzialności Urzędu Marszałkowskiego (a w zasadzie szerzej: województwa samorządowego, w tym jego Sejmiku) należy dodać: prowadzenie polityki w zakresie ochrony krajobrazu, tworzenie parków krajobrazowych, sporządzanie i ustanawianie planu ochrony parku krajobrazowego, tworzenie obszarów chronionego krajobrazu. To istotne, bo na rozważanym terenie jest park krajobrazowy, co więcej Autorzy korzystają z jego planu ochrony!
- b) Starostwo Powiatowe posiada jeszcze kompetencje sporządzania uproszczonych planów urządzania lasów niepaństwowych, jeżeli takie są w obszarze (dane takie

---

<sup>2</sup> Siedlisko 9190 jest w tym obszarze reprezentowane przez kwaśne buczyny podgórskie, nazwa „pomorski las..” jest błędna, choć zdajemy sobie sprawę że ten błąd popełnił Minister w rozporządzeniu.

powinny być w tab. 2.3, ale ich tam nie ma!). Nie ma natomiast żadnych kompetencji gospodarki przestrzennej, za to np. udziela pozwoleń na budowę.

- c) Zle sformułowano kompetencje nadleśnictw, Nie zajmują się planowaniem gospodarki leśnej, nie nadzorują jej, tylko ją prowadzą. Nadleśnictwa mają w obowiązku przede wszystkim chronić przedmioty ochrony w obszarach Natura 2000 a nie tylko je użytkować. Obowiązkiem Nadleśniczych jest również, zgodnie z zapisami ustawy o ochronie przyrody, samodzielne wykonywanie zadań z zakresu ochrony przyrody w obszarze Natura 2000.
- d) Kompetencją Regionalnego Dyrektora Ochrony Środowiska jest także nadzór nad rezerwatami przyrody i ustanawianie ich planów ochrony.
- e) W wymienionych instytucjach brakuje zarządzających wodami - RZGW oraz ZMiUW. Obowiązkiem Regionalnego Zarządu Gospodarki Wodnej oraz Zarządu Melioracji i Urządzeń Wodnych jest zarządzanie odpowiednimi wodami Skarbu Państwa (należy wskazać, którymi!), w tym osiągnięcie celów środowiskowych dla wód, o których mowa w art. 38d-38f ustawy Prawo Wodne.

13. W dziale 2.2: Prosimy o uzupełnienie opisu o określenie Jednolitych Części Wód jakie występują w obszarze oraz zapisy z planu gospodarowania wodami jakie się do nich odnoszą. Cele środowiskowe dla wód wynikające z planu gospodarowania wodami są istotnym tłem dla planowania ochrony obszaru Natura 2000.

14. Prosimy o uzupełnienie wartościami tabeli 2.3.

15. Do tab. 2.5

- a) Czy na pewno zawarli tu Państwo wszystkie plany zagospodarowania z obszaru? Czy nie istnieją studia uwarunkowań i kierunków zagospodarowania przestrzennego innych gmin?? Plany urządzenia lasu? Nie ma innych miejscowych planów zagospodarowania przestrzennego?
- b) Proszę podać przedmioty ochrony jakie mogą być dotknięte oddziaływaniem, a nie nieczytelne GUID-y ich siedlisk lub stanowisk. Jako działanie minimalizujące proponują Państwo wykluczyć z zabudowy tereny, na których występują przedmioty ochrony obszaru, tj. miejsca gdzie skartowano ich siedliska lub stanowiska. Uważamy, że takie działanie nie będzie wystarczające. Zważając na to, że przez ostoję przebiega korytarz ekologiczny o dużym znaczeniu należałoby zabezpieczyć również cały jego przebieg – w szczególności: łączność przestrzenną istotną z punktu widzenia przedmiotów ochrony (np. pasma terenu wykorzystywane przez nietoperze do przemieszczania się, miejsca stanowiące *stepping stones* dla modraszków itp.). W zadaniach ochronnych dla poszczególnych siedlisk nie zawierają się żadne zadania mające zachować korytarz. Prosimy o odpowiednie uzupełnienia.

16. Do tabeli 2.6.:

- a) Prosimy o uporządkowanie kolejności przedmiotów ochrony, obecnie jest chaotyczna. Dotyczy także następnych tabel w materiale.
- b) Zakres prac terenowych jest zupełnie niewystarczający do celów PZO! Plan urządzenia lasu zwykle nie ocenia zagrożeń, stanu ani działań ochronnych dla siedlisk przyrodniczych w sposób kompatybilny z wymogami PZO i nadaje się tylko jako pomocnicze źródło informacji. Nie do przyjęcia jest budowanie PZO na jego podstawie!
- c) Dla siedliska 7140 wymieniają Państwo naszą publikację jako źródło danych. To opracowanie nie miało na celu dostarczenie danych do PZO i nie dostarcza wystarczających do planowania danych! Konieczna jest inwentaryzacja terenowa!

- d) Dla nocka dużego proponują Państwo – jak najbardziej słusznie - dodanie kolonii w Rościszowie do obszaru, jest to postulat o oczywistej słuszności i od dawna podnoszony. Dlaczego więc ten zapis nie pojawia się w rubryce propozycji zmian granic obszaru?!

17. Do działu 2.6.1: Proszę rozwinąć i uzasadnić oceny stanu zachowania poszczególnych przedmiotów ochrony w obszarze, w ogóle więcej pisać o siedliskach i gatunkach w obszarze, a mniej - ogólnych charakterystyk w sieci Natura 2000.

18. Tabela 4:

- a) Zagrożenie *usuwanie martwych i umierających drzew* określone jako potencjalne dla siedliska 9410 *Górskie bory świerkowe* wydaje się być realne zważając na ocenę stanu siedliska gdzie wskaźnik martwe drewno osiąga poziom tylko U1. Tak samo, jest ono realne, rzeczywiste i istniejące dla pozostałych leśnych siedlisk przyrodniczych.
- b) Czy siedliska 9170 *Grąd środkowoeuropejski i subkontynentalny* i 9180 *Jaworzyny i lasy klonowo-lipowe na stokach i zboczach*, 9110 *Kwaśne buczyny*, 91E0 *Łęgi wierzbowe, topolowe, olszowe i jesionowe*, 6510 *Niżowe i górskie świeże łąki użytkowane ekstensywnie*, 7140 *Torfowiska przejściowe i trzęsawiska (przeważnie z roślinnością z Scheuchzerio-Caricetea)*, 9130 *Żyzne buczyny*, nie mają żadnych istniejących zagrożeń? Ocena na większości stanowisk to U1 lub U2, zapewne jakieś czynniki zewnętrzne spowodowały taki stan. Prosimy o rzetelne i dokładne podejście do wyznaczenia realnych zagrożeń siedlisk.

19. Tabela 5:

- a) Cele zadań ochronnych dla wszystkich siedlisk został wyznaczony jako: *Zachowanie siedliska w nie pogorszonym stanie* bez jakichkolwiek konkretnych działań poza monitoringiem. Jak można taki cel wyznaczać w planie ochrony dla siedliska z oceną U2 czy U1?! Jesteśmy świadomi, że jest to ostoja nietoperzy ale przedmiotami ochrony są również inne gatunki i siedliska. Jeśli tak jest, są one równoważne z nietoperzami i trzeba równie uważnie i staranie opisywać ich stan, zagrożenia i planować ochronę!!! Prosimy o poprawienie tego w projekcie. W obecnej formie jest to nieakceptowane! Po to ustanawiane są obszary Natura 2000 i przygotowywane są PZO, żeby polepszać stan ochrony, a nie tylko zachować stan nie pogorszony.
- b) Prosimy o określenie perspektywy osiągnięcia właściwego stanu ochrony.
- c) Wedle naszej najlepszej wiedzy modraszki są motylami, natomiast cześć celów jakie Państwo przypisali do tego gatunku odnoszą się do nietoperzy. Prosimy o wyjaśnienie.
- d) Właściwe terminy koszenia dla modraszków powinny być zastosowane niezwłocznie, a nie dopiero w przyszłym PROW.
- e) Bardzo szczytnym celem jest zaplanowanie koszenia łąki z jednoczesnym pozostawianiem krwiściagu, pytanie jak zamierzają Państwo to realizować?
- f) Planując zadanie ochronne: pozostawiane martwego drewna, prosimy o określenie dokładnych wskaźników do jakiego celu dążymy, ile martwego drewna ma być w obszarze, stojące, czy tylko leżące itd.

20. Tab. 6:

- a) Uwagi do wszystkich stanowisk Modraszka nausitous: Działania pakietu 3 lub 5 obecnych programów rolnośrodowiskowych są niszczące dla modraszków!, Dla modraszków optymalne byłoby koszenie tylko raz na 3 lata, czyli nie kosić 60-70% każdorazowo w innym miejscu. O jaki termin II pokosu chodzi, kiedy piszą Państwo

- 15.16? Powinien być późnojesienny. Zaplanowany koszt działań wydaje się być nierealny. Raczej ok. 2 tys./ha/rok, taki reżim jest nie do zrealizowania za 200 zł/ha.
- b) Dla siedliska 9170 – *Grąd środkowoeuropejski i subkontynentalny*: proszę podać jaki PTD ma zostać przyjęty! Konieczne konsekwentne pozostawianie, w cięciach rębnych, także rębni złożonych, 5-10% masy wydzielenia na kolejne pokolenie i następnie do naturalnej śmierci i rozpadu - tak by długofalowo doprowadzić do odtworzenia zasobów martwego drewna, w tym grubowymiarowego, do poziomu co najmniej 20m<sup>3</sup>/ha. Proponujemy, by zaplanować także pozostawienie w stanie naturalnym, bez użytkowania (bez wskazówek gospodarczych) niektórych drzewostanów grądów, co najmniej ok. 30 ha, dla stworzenia 'powierzchni referencyjnych' grądów w obszarze (a może całe 60 ha)?
  - c) Dla siedliska 9180 - *\*Jaworzyny i lasy klonowo-lipowe na stokach i zboczach*: To siedlisko sugerujemy w całości wyłączyć z gospodarki leśnej i pozostawić do naturalnego rozwoju!
  - d) Dla siedliska 9110 - *Kwaśne buczyny*: proszę podać jaki PTD ma zostać przyjęty! Sugerujemy aby wyznaczyć w obszarze co najmniej 250 ha najlepiej zachowanych kwaśnych buczyn i pozostawić je bez wskazówek, bez użytkowania, jako powierzchnie referencyjne. Konieczne konsekwentne pozostawianie, w cięciach rębnych, także rębni złożonych, 5-10% masy wydzielenia na kolejne pokolenie i następnie do naturalnej śmierci i rozpadu - tak by długofalowo doprowadzić do odtworzenia zasobów martwego drewna, w tym grubowymiarowego, do poziomu co najmniej 20m<sup>3</sup>/ha.
  - e) Dla siedliska 91E0 - *\*Łęgi mierzwiowe, topolowe, olszowe i jesionowe*: Co to znaczy 'ograniczyć'? Sugerujemy w tym obszarze w ogóle zrezygnować z zabiegów gospodarczo-hodowlanych w siedlisku 91E0 w całości, pozostawić łąki bez wskazówek jako pow. referencyjne. Ich powierzchnia nie jest taka duża, taki postulat nie powinien być bardzo kontrowersyjny.
  - f) Dla siedliska 7140 *Torfowiska przejściowe i trzęsawiska (przeważnie z roślinnością z Scheuchzerio-Caricetea)* ochrona czynna została zaplanowana tylko dla jednego stanowiska, czy inne stanowiska nie są zagrożone zarastaniem? Jako zagrożenia wskazali Państwo zmianę stosunków wodnych. Jest to zagrożenie absolutnie kluczowe dla torfowisk, dlaczego nie ma żadnych zadań przeciwdziałających temu zjawisku?! Planują Państwo monitoring wykonania zadań, lecz nie wyznaczono, żadnych zadań ochronnych.
  - g) Dla siedliska 9130 - *Żyzne buczyny*: proszę podać jaki PTD ma zostać przyjęty! Sugerujemy co najmniej ok. 100 ha najlepszych buczyn w obszarze wyłączyć z użytkowania i pozostawić jako powierzchnie referencyjne. Konieczne konsekwentne pozostawianie, w cięciach rębnych, także rębni złożonych, 5-10% masy wydzielenia na kolejne pokolenie i następnie do naturalnej śmierci i rozpadu - tak by długofalowo doprowadzić do odtworzenia zasobów martwego drewna, w tym grubowymiarowego, do poziomu co najmniej 20m<sup>3</sup>/ha.

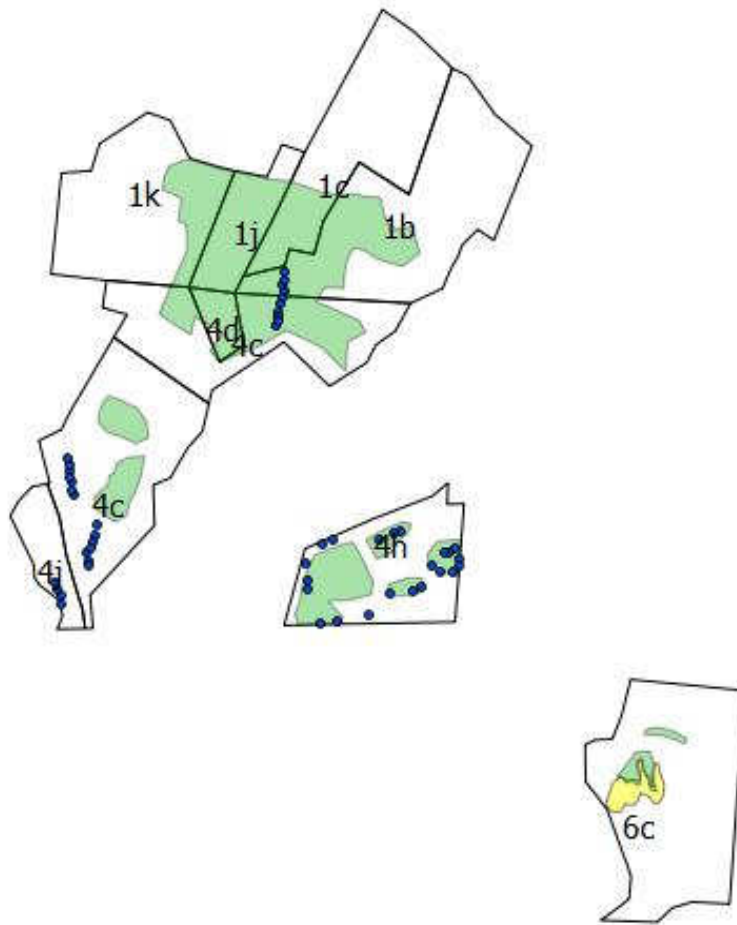
21. Prosimy o wpisanie propozycji włączenia Rościszowa w tab. 10.

22. Tabela 7: z jakiego powodu nie zaplanowano żadnych działań monitoringowych?!

23. Jak zamierzają Państwo poradzić sobie z wspinaczkowym ruchem turystycznym? W Górach Sowich jest kilka mikrorejonów wspinaczkowych: Cesarskie Skałki w rejonie Głuszycy i Żmij w rejonie Nowej Rudy oraz przede wszystkim skałki w przełomie Bystrzycy - te ostatnie zaczynają być coraz bardziej popularne. Przez to zagrożone są stanowiska siedliska 8220. Czy plan był konsultowany ze środowiskiem wspinaczkowym?



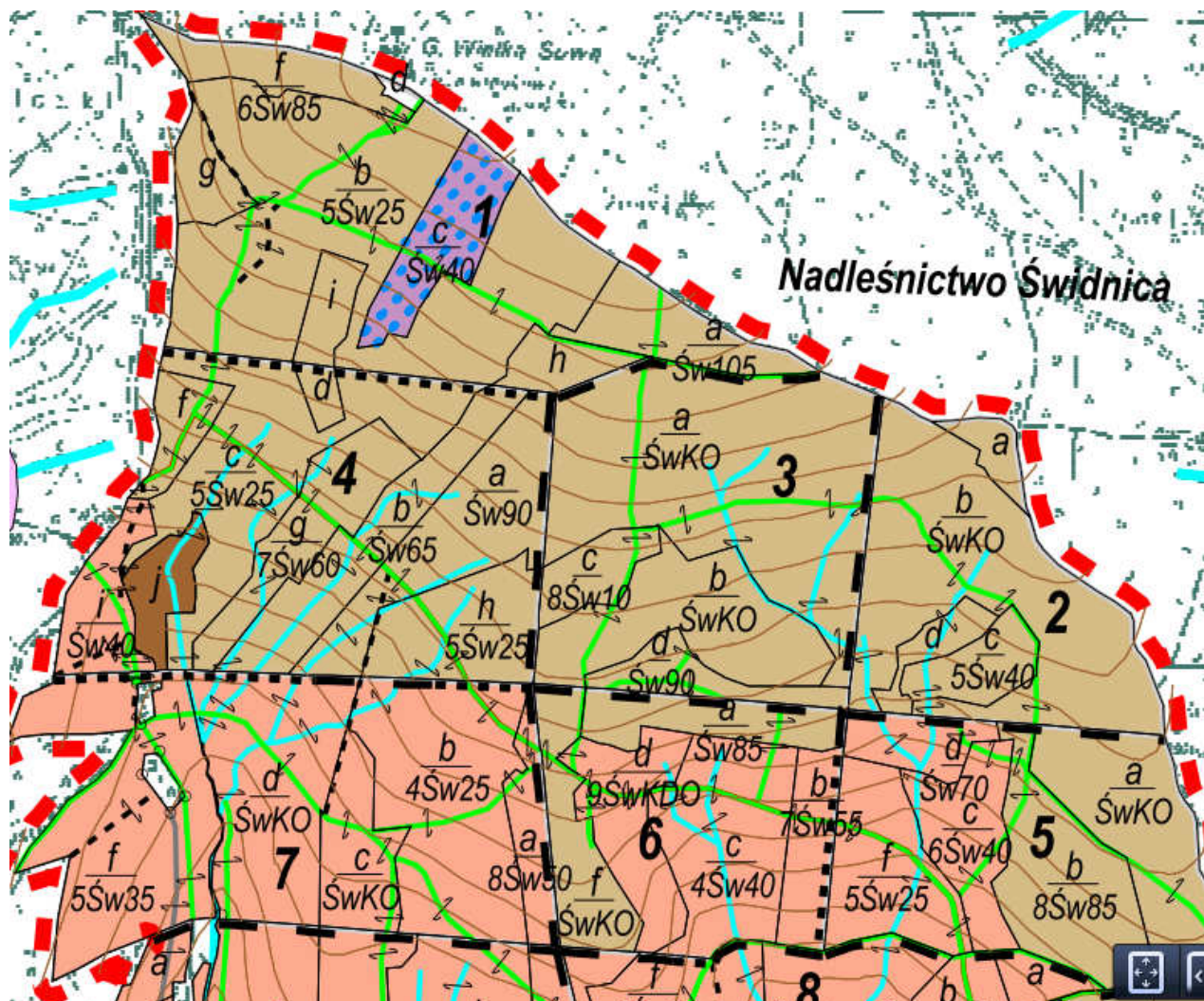
24. Góry Sowie są jednym z najważniejszych w Sudetach obszarów występowania torfowisk górskich – siedliska przyrodniczego 7140 torfowisk przejściowych w wariantcie górskim (niektóre płaty nawiązują także do siedliska 7230 młak alkalicznych). Siedlisko to nie było dotychczas wymienione w SDF obszaru, co jest poważnym brakiem wymagającym naprawienia. Należy koniecznie dodać je do PZO, a jego ochronę uwzględnić w planie.
25. Informuję, że w latach 2009-2012 Klub Przyrodników prowadził dofinansowany ze środków Europejskiego Funduszu Rozwoju regionalnego za pośrednictwem V osi POIiS projekt „Ochrona ekosystemów mokradłowych w Sudetach Środkowych”, którego część działań dla ochrony siedliska 7140 była zlokalizowana w przedmiotowym obszarze Natura 2000. Opis projektu znajduje się na stronie internetowej <http://www.mokradla-sudety.kp.org.pl>. Dostępna jest także publikacja podsumowująca projekt (także jako pdf do ściągnięcia: [http://www.mokradla-sudety.kp.org.pl/pdf/mokradla\\_sudetow\\_srodkowych\\_i\\_ich\\_ochrona.pdf](http://www.mokradla-sudety.kp.org.pl/pdf/mokradla_sudetow_srodkowych_i_ich_ochrona.pdf)). Zawiera ona m. in. opis obiektów projektu i przeprowadzonych w nich działań. Publikację należałoby ująć w wykazie materiałów i w literaturze. Dodatkowych informacji może udzielić Pan Andrzej Jermaczek, pracujący w Biurze Klubu w Świebodzinie.
26. Dla orientacji przedstawiam schematycznie lokalizację naszych działań z w/w projektu na siatce wydzielen z poprzedniego PUL.
- zielone poligony - wycinki
  - niebieskie kropki - blokady drenaży



27. Na bazie doświadczeń z w/w projektu, zwracamy uwagę, że:

- a) Torfowiska (siedlisko 7140 w unikatowej górskiej odmianie) są w Górach Sowich szerzej rozpowszechnione. Niestety, nie zostały one prawidłowo skartowane w 'Inwentaryzacji leśnej Lasów Państwowych w 2007 r.'; występują zwykle jako luki lub przerzedzenia w drzewostanach, a nie jako samodzielne wydzielania leśne. Wymagają inwentaryzacji terenowej!
- b) Dla ochrony torfowisk (7140) potrzebne jest działanie ochronne: W wydzieleniach 1 b, c, f, i, 4 c, d, j, i, h, 6 c poszerzyć istniejące luki obejmujące regenerujące się siedlisko torfowisk przejściowych o ich obrzeża obejmujące fragmenty tego siedliska porośnięte nalotem świerka w wieku do 25 lat, w zwarcu 0,2 – 0,5, usuwając 80% drzew w dwóch nawrotach, co 3 - 4 lata. Łączna powierzchnia zabiegu – około 7 ha. Pnie z pozyskanych drzew można ułożyć w poprzek stoku w miejscach zwiększonego spływu wody, gałęzie należy usunąć poza obręb powierzchni objętych zabiegiem, na wysepki gruntu mineralnego. Zabieg wykonać ręcznie, pod stałym nadzorem przyrodniczym, nie dopuszczając do niszczenia mszarów w trakcie wycinek i usuwania pozyskanego materiału. Koszt zabiegu – około 50.000 zł.
- c) Kompleks torfowisk górskich w świerczynach pod Wielką Sową należy do najcenniejszych w Sudetach i zasługuje bezwzględnie na ochronę rezerwatową. Jako działanie ochronne – dla ochrony nie tylko torfowisk (7140), ale także

unikatowych borów świerkowych (9410, niezależnie od ich klasyfikacji „reglowej” i typologiczno-siedliskowej) należałoby zaplanować działania ochronne - Utworzyć rezerwat przyrody obejmujący jeden z największych, bardzo dynamicznie renaturyzujących się kompleksów torfowisk w Sudetach Środkowych, ochroną objąć w całości oddziały 1, 3, 4, ew. także podgrzbietowe świerczyny w oddziałach 2 i 5. Koszt (przygotowanie dokumentacji) – około 10.000 zł.



Aktualna mapa ze strony nadleśnictwa Jugów z PUL na okres od 1 stycznia 2011 r. do 31 grudnia 2020 r.

28. Istotnym zagrożeniem dla siedlisk hydrogenicznych (w tym torfowisk) w Górach Sowich jest sztuczne wzmaganie spływu wód w położeniach górskich. Mimo wysiłków nadleśnictw, polegających na „mikroterencji” i małej retencji, ograniczania spływu szlakami zrywkowymi, tworzenia wodwpustów itp., zagrożenie to jest związane przede wszystkim z głębokimi rowami tworzonymi i odtwarzanymi wzdłuż modernizowanych przez te same nadleśnictwa dróg leśnych.
29. Występujące w Górach Sowich siedlisko 8220 nie zawsze jest prawidłowo skartowane w inwentaryzacji Lasów Państwowych. Zdarzają się przypadki pominiętych w inwentaryzacji stanowisk siedliska, jak również przypadki skartowania wychodni skalnych, nie mających jednak charakterystycznej roślinności. Dla zapewnienia skutecznej ochrony siedliska,

celowe byłoby przyjęcie jako środka ochronnego ogólnej, proceduralnej zasady, wyłączenia w lasach z cięć i pozyskania drewna wszystkich miejsc występowania wychodni skalnych z buforem 30m wokół nich (dla ochrony warunków mikroklimatycznych) – chyba, że indywidualnie, dla konkretnego stanowiska, zostanie stwierdzona potrzeba ochrony czynnej.

30. Cenne siedlisko przyrodnicze lasów łęgowych 91E0 występuje w Górach Sowich niekiedy w postaci bardzo wąskich, kilkumetrowych pasm przy potokach. Nie zawsze takie wystąpienia są skartowane w dotychczasowych materiałach. Dla ochrony łągów proponujemy przyjęcie, jako środka ochronnego, zasady wyłączenia z pozostawiania drewna nie tylko wydzieliń łągowych, ale także ogólnie strefy na odległość 30 m od wszystkich potoków. Rozwiązanie to nawiązuje do dotychczasowej praktyki stosowanej już w nadleśnictwach, nieco ją tylko rozwijając.

31. Obraz lasów Gór Sowich sugeruje, że:

- a) Długofalowym działaniem ochronnym w tym obszarze powinno być odtwarzanie liściastej (buczynowej) szaty roślinnej w reglu dolnym, z wyjątkiem świerczynowych partii przygrzbietowych. Jest to zbieżne z działaniami nadleśnictw na rzecz unaturalniającej przebudowy drzewostanów na siedliskach lasu górskiego. celem ochrony dla siedlisk 9110 i 9130 powinien być w konsekwencji wzrost powierzchni siedliska i ograniczenie jego fragmentacji przestrzennej.
- b) Istotnym deficytem jest bardzo niewielka powierzchnia buczyn wyznaczonych jako powierzchnie referencyjne i kształtowanych przez naturalne procesy, co podkreślaliśmy już we wcześniejszych wnioskach. Ponownie sugerujemy, by zaplanować zwiększenie takiej powierzchni, wyznaczając dodatkowe drzewostany buczyn jako powierzchnie referencyjne, z preferencją drzewostanów najstarszych. Możliwe i celowe jest tu m. in. powiększenie rezerwatu Bukowa Kalenica o przylegające do niego obecnie, ponad 140-letnie drzewostany bukowe.
- c) Buczyny Gór Sowich odznaczają się także niewielkim udziałem drewna martwego, a także drzew starych i okazałych, co musi obniżać ocenę ich stanu ochrony. Dla poprawy tego stanu rzeczy, konieczne jest konsekwentne pozostawianie w buczynach nie wycinanych grup drzew, pozostawianych następnie do naturalnej śmierci i rozkładu; ponownie proponujemy by przyjąć zasadę takiego pozostawiania nie mniej niż 5% każdego użytkowanego rębnie drzewostanu oraz stref na 30 m od wszystkich potoków.

32. Prosimy o weryfikację, czy „wycięcia” z obszaru terenów bezleśnych Pieszyce-Rościszów oraz w dolinie Kamionek są zasadne – czy nie wycinają „naturowych” cennych siedlisk łąkowych (6510, 6520).

33. Z punktu widzenia komunikacji społecznej, nazwa obszaru jest nietrafna i myląca. Przedmiotem ochrony nie są tu przecież tylko nietoperze, ale także cały kompleks cennych siedlisk przyrodniczych. Zdając sobie sprawę, że wymaga to m. i. zmiany decyzji Komisji Europejskiej, sugerujemy dążenie do zmiany nazwy obszaru na „Góry Sowie”; dokumentacja PZO jest miejscem, gdzie taki postulat może i powinien zostać sformułowany.